

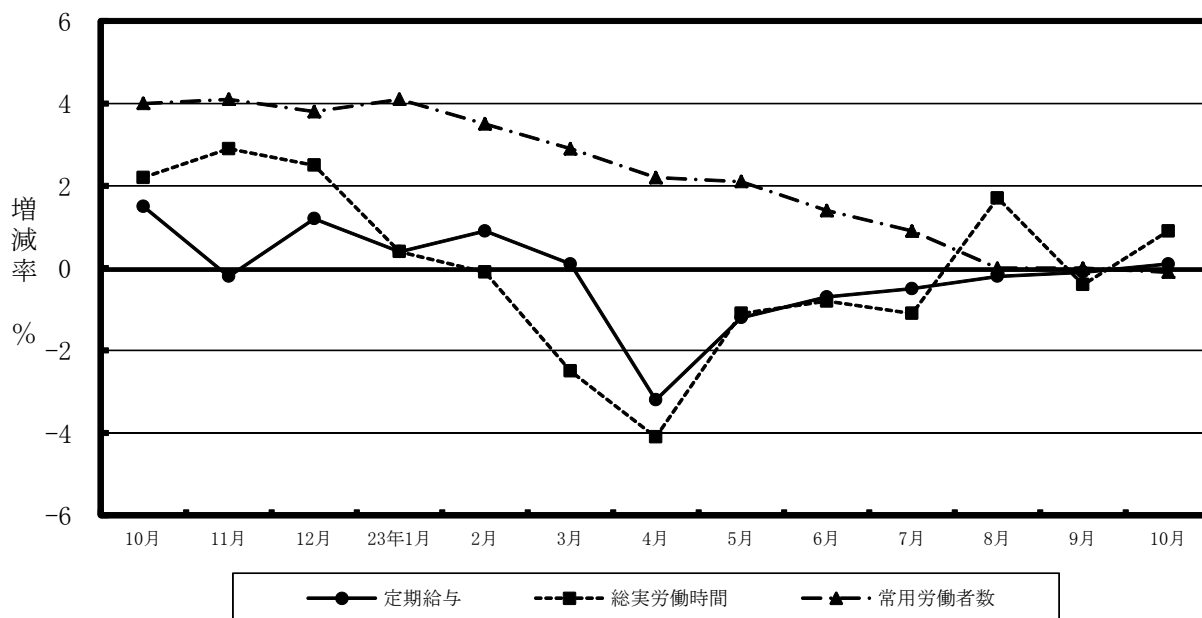


毎月勤労統計調査 地方調査結果速報 — 群馬県結果 —

— 群馬県の賃金・労働時間及び雇用の動き —

平成23年10月分

主な項目の対前年同月比の動き
(調査産業計：事業所規模30人以上)



群馬県企画部統計課

目 次

1	賃金の動き (規模5人以上) -----	1
	(規模30人以上)	
2	労働時間の動き (規模5人以上) -----	2
	(規模30人以上)	
3	雇用の動き (規模5人以上) -----	3
	(規模30人以上)	
第1-1表	産業及び性別常用労働者の1人平均月間現金給与額 (規模5人以上) -----	4
第1-2表	" (規模30人以上) -----	5
第2-1表	産業及び性別常用労働者の1人平均月間出勤日数及び労働時間数 (規模5人以上) -----	6
第2-2表	" (規模30人以上) -----	7
第3-1表(1)	産業及び性別常用労働者の月末及び増加減少推計労働者数並びに パートタイム労働者数及びパートタイム労働者比率 (計) (規模5人以上) -----	8
	(2) " (男) (規模5人以上)	
	(3) " (女) (規模5人以上) -----	9
第3-2表(1)	" (計) (規模30人以上)	
	(2) " (男) (規模30人以上) -----	10
	(3) " (女) (規模30人以上)	
第4-1表(1)	産業、就業形態別全常用労働者の1人平均月間現金給与額 (規模5人以上) -----	11
	(2) 産業、就業形態別全常用労働者の1人平均出勤日数及び実労働時間 (規模5人以上)	
	(3) 産業、就業形態別全常用労働者の前月末、増加、減少及び本月末推計労働者数 (規模5人以上)	
第4-2表(1)	産業、就業形態別全常用労働者の1人平均月間現金給与額 (規模30人以上) -----	12
	(2) 産業、就業形態別全常用労働者の1人平均出勤日数及び実労働時間 (規模30人以上)	
	(3) 産業、就業形態別全常用労働者の前月末、増加、減少及び本月末推計労働者数 (規模30人以上)	
第5-1表	産業別賃金指数 (規模5人以上) -----	13
第5-2表	" (規模30人以上) -----	14
第6-1表	産業別労働時間及び雇用指数 (規模5人以上) -----	15
第6-2表	" (規模30人以上) -----	16
第7表	全国の結果 -----	17
第8表	全国の賃金及び雇用指数 (調査産業計) -----	18
	毎月勤労統計調査地方調査の説明 -----	19

1 賃金の動き

(1) 事業所規模5人以上

10月の調査産業計における常用労働者1人当たりの「現金給与総額」は、前年比2.0%増の257,077円であった。このうち「きまって支給する給与（定期給与）」は、前年比2.0%増の255,655円であった。

また、「特別に支払われた給与（特別給与）」は、前年と比べ140円減の1,422円であった。

1人平均月間現金給与等

産業名	現金給与総額			きまって支給する給与			特別給与	
	金額	前月比	前年比	金額	前月比	前年比	金額	前年差
	円	%	%	円	%	%	円	円
調査産業計	257,077	0.7	2.0	255,655	0.8	2.0	1,422	-140
建設業	285,025	-1.1	-6.2	278,415	-0.6	-8.3	6,610	6,448
製造業	288,552	0.9	0.4	287,706	1.3	1.0	846	-1,902
電気・ガス 熱供給・水道業	425,305	1.5	-6.1	425,305	1.5	-6.2	0	0
情報通信業	378,071	-1.9	1.7	378,071	0.2	1.8	0	-61
運輸業、郵便業	291,890	-1.8	-1.8	290,116	-1.9	-1.5	1,774	-978
卸売業、小売業	200,341	-0.2	13.3	199,471	-0.7	13.3	870	-39
金融業、保険業	380,688	5.2	8.4	379,141	5.3	10.3	1,547	-5,773
学術研究、専門・ 技術サービス業	359,922	1.5	7.7	359,673	1.4	7.8	249	-337
宿泊業、飲食 サービス業	125,429	-3.5	13.9	125,409	-3.4	14.0	20	-54
生活関連サー ビス、娯楽業	152,741	-2.8	-9.1	151,867	-3.3	-8.8	874	-707
教育、学習支援業	314,537	1.7	-8.9	312,469	3.4	-9.1	2,068	868
医療、福祉	248,575	-0.9	0.0	248,515	0.0	0.0	60	52
複合サービス事業	273,513	2.3	9.7	269,862	1.1	8.9	3,651	1,908
サービス業 (他に分類されないもの)	193,900	0.1	0.7	193,883	0.1	0.7	17	-3

(2) 事業所規模30人以上

10月の調査産業計における常用労働者1人当たりの「現金給与総額」は、前年比0.1%増の277,652円であった。このうち「きまって支給する給与（定期給与）」は、前年比0.1%増の276,624円であった。

また、「特別に支払われた給与（特別給与）」は、前年と比べ81円減の1,028円であった。

1人平均月間現金給与等

産業名	現金給与総額			きまって支給する給与			特別給与	
	金額	前月比	前年比	金額	前月比	前年比	金額	前年差
	円	%	%	円	%	%	円	円
調査産業計	277,652	0.9	0.1	276,624	1.0	0.1	1,028	-81
建設業	327,818	-5.3	-3.2	327,666	-4.8	-3.2	152	-100
製造業	309,297	1.0	1.6	308,285	1.2	1.7	1,012	-150
電気・ガス 熱供給・水道業	440,821	0.4	-2.8	440,821	0.5	-2.8	0	0
情報通信業	405,600	-1.2	0.9	405,600	0.8	0.9	0	-78
運輸業、郵便業	299,513	-0.7	1.1	296,970	-0.9	1.2	2,543	-461
卸売業、小売業	179,081	1.5	-0.6	177,796	0.7	-0.6	1,285	-123
金融業、保険業	455,807	13.1	4.6	453,653	13.6	4.8	2,154	-712
学術研究、専門・ 技術サービス業	401,938	2.0	1.5	401,479	1.8	1.7	459	-616
宿泊業、飲食 サービス業	162,357	3.3	9.7	162,314	3.3	9.8	43	-127
生活関連サー ビス、娯楽業	156,645	-3.2	-7.8	154,876	-4.2	-7.2	1,769	-1,347
教育、学習支援業	370,193	4.3	-9.9	366,869	3.8	-10.4	3,324	1,669
医療、福祉	273,601	-0.9	-0.3	273,601	-0.9	-0.4	0	0
複合サービス事業	290,568	3.3	0.3	284,683	1.2	-0.8	5,885	3,203
サービス業 (他に分類されないもの)	172,143	0.7	0.3	172,121	0.8	0.3	22	-4

2 労働時間の動き

(1) 事業所規模5人以上

10月の調査産業計における常用労働者1人当たりの「総実労働時間」は、前年比0.6%増の151.4時間であった。このうち、「所定外労働時間」は、前年比7.9%増の11.0時間であり、「所定内労働時間」は140.4時間であった。

また、「出勤日数」は、前年と比べ0.1日増の19.4日であった。

1人平均月間実労働時間等

産業名	総実労働時間			所定外労働時間			所定内労働時間数	出勤日数		
	時間数	前月比	前年比	時間数	前月比	前年比		日数	前月差	前年差
調査産業計	時間 151.4	% 0.2	% 0.6	時間 11.0	% 5.8	% 7.9	時間 140.4	日 19.4	日 -0.1	日 0.1
建設業	167.2	-0.7	-6.3	12.4	-6.1	3.3	154.8	20.3	-0.4	-1.3
製造業	165.8	2.0	1.9	16.9	9.0	12.7	148.9	19.8	0.3	0.3
電気・ガス熱供給・水道業	146.5	1.6	-1.5	9.6	-11.9	-41.8	136.9	18.6	0.3	0.5
情報通信業	172.8	6.7	5.9	23.9	17.1	34.2	148.9	19.4	0.9	0.6
運輸業、郵便業	186.3	-2.4	-2.8	27.9	-2.2	-9.7	158.4	20.6	-0.4	-0.7
卸売業、小売業	135.8	-2.3	0.1	4.8	9.1	41.1	131.0	19.6	-0.5	0.1
金融業、保険業	145.6	-1.7	1.8	8.9	8.5	15.5	136.7	18.9	-0.5	0.1
学術研究、専門・技術サービス業	159.7	0.2	4.7	12.1	-11.7	31.5	147.6	18.7	0.1	0.1
宿泊業、飲食サービス業	116.6	-0.3	13.9	5.2	30.0	48.6	111.4	17.3	-0.3	1.2
生活関連サービス、娯楽業	127.8	-2.9	-3.3	2.0	25.0	-25.9	125.8	20.1	-0.3	0.5
教育、学習支援業	134.9	-1.4	1.5	2.1	49.9	-16.0	132.8	18.4	-0.3	0.3
医療、福祉	139.2	1.0	-2.8	4.0	-4.8	5.2	135.2	18.7	0.0	-0.5
複合サービス事業	144.5	-0.7	2.6	3.6	-16.1	-18.0	140.9	18.5	0.0	0.2
サービス業 (他に分類されないもの)	150.9	0.4	1.3	10.4	-1.9	-11.1	140.5	19.2	0.1	0.3

(2) 事業所規模30人以上

10月の調査産業計における常用労働者1人当たりの「総実労働時間」は、前年比0.9%増の154.8時間であった。このうち、「所定外労働時間」は、5.8%増の12.9時間であり、「所定内労働時間」は141.9時間であった。

また、「出勤日数」は、前年と比べ0.1日増の19.3日であった。

1人平均月間実労働時間等

産業名	総実労働時間			所定外労働時間			所定内労働時間数	出勤日数		
	時間数	前月比	前年比	時間数	前月比	前年比		日数	前月差	前年差
調査産業計	時間 154.8	% 0.8	% 0.9	時間 12.9	% 4.1	% 5.8	時間 141.9	日 19.3	日 0.1	日 0.1
建設業	163.5	-4.3	-2.2	17.2	-13.2	-3.4	146.3	19.2	-0.5	-0.7
製造業	168.3	2.0	2.4	18.3	6.4	13.6	150.0	19.7	0.4	0.4
電気・ガス熱供給・水道業	147.9	-0.8	-0.5	13.1	-8.4	-20.5	134.8	18.4	0.1	0.3
情報通信業	177.7	9.6	7.3	27.9	17.2	31.6	149.8	19.4	1.5	0.7
運輸業、郵便業	176.7	-1.2	-2.7	24.7	1.6	-8.5	152.0	20.4	-0.3	-0.2
卸売業、小売業	131.6	-1.8	0.9	4.6	2.3	0.0	127.0	19.8	-0.5	-0.1
金融業、保険業	144.8	-0.5	-0.9	7.6	4.2	-10.5	137.2	18.9	-0.3	-0.1
学術研究、専門・技術サービス業	154.7	1.6	1.4	13.0	-1.5	14.0	141.7	18.0	0.4	0.0
宿泊業、飲食サービス業	140.2	2.3	11.5	9.0	12.5	16.9	131.2	19.1	0.5	1.5
生活関連サービス、娯楽業	125.9	-2.2	-3.9	3.7	27.6	32.1	122.2	18.4	-0.3	-0.3
教育、学習支援業	136.1	-2.2	-2.7	2.8	40.0	12.0	133.3	17.8	-0.4	-0.6
医療、福祉	144.6	1.5	-1.8	4.7	-13.0	0.0	139.9	18.5	-0.1	-0.4
複合サービス事業	155.4	-1.9	-0.8	4.4	-24.2	-24.2	151.0	19.9	-0.1	0.0
サービス業 (他に分類されないもの)	147.9	0.3	0.4	11.7	2.6	-10.7	136.2	18.7	0.0	0.1

3 雇用の動き

(1) 事業所規模5人以上

10月の調査産業計における本月末推計常用労働者数は、前年比0.0%の697,858人であった。常用労働者に占める「パートタイム労働者比率」は、前年と比べ0.5ポイント減の26.7%だった。また、調査産業計における労働異動率は、「入職率」が、前年と比べ0.14ポイント減の1.82%、「離職率」が、前年と比べ0.28ポイント増の1.87%であった。

常用労働者数、パートタイム労働者比率及び労働異動率

産業名	常用労働者									
	本月末			パートタイム		入職率		離職率		
	労働者数	前月比	前年比	労働者比率	前年差		前年差		前年差	
	人	%	%	%	ポイント	%	ポイント	%	ポイント	
調査産業計	697,858	-0.4	0.0	26.7	-0.5	1.82	-0.14	1.87	0.28	
建設業	32,824	0.5	4.9	7.1	3.3	1.74	0.60	1.34	-0.63	
製造業	216,610	0.2	-1.0	16.9	1.6	1.56	0.34	1.39	0.21	
電気・ガス 熱供給・水道業	4,688	-3.1	47.7	4.7	-0.4	0.10	0.10	3.24	0.96	
情報通信業	10,160	-0.5	3.9	1.8	-1.7	1.47	0.43	2.01	0.52	
運輸業、郵便業	43,150	-0.2	-0.3	11.0	2.0	1.00	-0.27	1.14	0.63	
卸売業、小売業	112,417	-1.3	-1.5	49.0	-2.0	1.01	-1.60	2.32	0.26	
金融業、保険業	20,728	-0.9	-0.7	14.5	-2.2	1.84	-3.17	2.72	-1.46	
学術研究、専門・ 技術サービス業	13,100	-0.3	-0.1	8.8	-5.8	0.53	-0.12	0.83	-0.32	
宿泊業、飲食 サービス業	36,194	-7.8	-14.0	70.8	-1.8	2.66	-0.43	5.35	3.28	
生活関連サー ビス、娯楽業	25,145	3.1	0.9	64.3	8.9	3.76	2.21	0.68	-0.56	
教育、学習支援業	38,652	1.2	2.0	18.8	-2.8	1.67	-0.73	0.51	-0.96	
医療、福祉	82,060	-0.1	4.4	25.3	0.1	1.44	-0.35	1.45	0.60	
複合サービス事業	5,226	0.2	2.8	17.4	-6.3	2.49	2.12	2.28	1.71	
サービス業 (他に分類されないもの)	51,665	1.9	3.5	22.4	-3.7	5.31	1.59	3.37	0.24	

(2) 事業所規模30人以上

10月の調査産業計における本月末推計常用労働者数は、前年比0.1%減の436,225人であった。常用労働者に占める「パートタイム労働者比率」は、前年と比べ0.5ポイント減の、22.6%だった。また、調査産業計における労働異動率は、「入職率」が、前年と比べ0.07ポイント減の1.69%、「離職率」が、前年と比べ0.14ポイント増の1.65%であった。

常用労働者数、パートタイム労働者比率及び労働異動率

産業名	常用労働者									
	本月末			パートタイム		入職率		離職率		
	労働者数	前月比	前年比	労働者比率	前年差		前年差		前年差	
	人	%	%	%	ポイント	%	ポイント	%	ポイント	
調査産業計	436,225	0.1	-0.1	22.6	-0.5	1.69	-0.07	1.65	0.14	
建設業	10,284	-1.1	2.6	3.9	0.1	0.39	0.09	1.50	1.09	
製造業	167,474	0.0	-2.4	13.5	0.8	1.14	0.14	1.14	0.01	
電気・ガス 熱供給・水道業	2,929	-5.0	-7.8	0.9	-4.2	0.16	0.16	5.10	2.82	
情報通信業	8,134	-0.3	6.4	1.8	0.6	1.84	1.50	2.11	0.87	
運輸業、郵便業	28,589	0.1	1.0	11.9	0.2	1.20	-0.39	1.11	0.34	
卸売業、小売業	49,133	-0.9	-3.6	57.3	-0.7	1.48	-1.02	2.45	0.22	
金融業、保険業	9,547	-0.8	0.3	15.3	-0.9	1.53	-3.85	2.27	-0.90	
学術研究、専門・ 技術サービス業	7,125	0.2	-0.7	10.6	-2.4	0.98	0.18	0.82	0.18	
宿泊業、飲食 サービス業	17,461	-1.1	-3.9	53.5	-5.7	2.38	0.21	3.44	0.78	
生活関連サー ビス、娯楽業	12,343	1.8	-2.6	64.3	4.8	3.17	0.56	1.36	-0.48	
教育、学習支援業	24,133	1.8	1.7	14.1	2.3	2.04	1.93	0.17	0.11	
医療、福祉	55,693	0.0	5.8	18.0	-1.0	0.99	-1.23	0.99	0.10	
複合サービス事業	2,332	-1.4	-0.5	9.5	-2.4	2.03	1.22	3.26	2.02	
サービス業 (他に分類されないもの)	39,949	1.4	5.7	25.4	-4.7	5.29	0.73	3.89	-0.10	

第1-1表 産業及び性別常用労働者の1人平均月間現金給与額(5人以上)

平成23年10月分

産 業	計					男			女		
	現金給与総額	きまって支給する給与	所定内給与	超過労働給与	特別に支払われた給与	現金給与総額	きまって支給する給与	特別に支払われた給与	現金給与総額	きまって支給する給与	特別に支払われた給与
TL 調査産業計	257,077	255,655	234,798	20,857	1,422	321,435	319,208	2,227	172,393	172,031	362
C 鉱業、採石業、砂利採取業	x	x	x	x	x	x	x	x	x	x	x
D 建設業	285,025	278,415	260,120	18,295	6,610	302,376	295,395	6,981	186,116	181,620	4,496
E 製造業	288,552	287,706	253,323	34,383	846	338,784	337,654	1,130	167,082	166,922	160
F 電気・ガス・熱供給・水道業	425,305	425,305	384,749	40,556	0	439,239	439,239	0	283,782	283,782	0
G 情報通信業	378,071	378,071	340,140	37,931	0	404,287	404,287	0	267,574	267,574	0
H 運輸業、郵便業	291,890	290,116	247,974	42,142	1,774	313,470	311,463	2,007	150,404	150,159	245
I 卸売業、小売業	200,341	199,471	192,009	7,462	870	279,804	278,255	1,549	119,981	119,797	184
J 金融業・保険業	380,688	379,141	358,913	20,228	1,547	565,381	562,920	2,461	223,271	222,503	768
K 不動産業・物品賃貸業	x	x	x	x	x	x	x	x	x	x	x
L 学術研究、専門・技術サービス業	359,922	359,673	334,632	25,041	249	416,015	415,712	303	214,204	214,095	109
M 宿泊業、飲食サービス業	125,429	125,409	118,372	7,037	20	176,115	176,115	0	93,078	93,045	33
N 生活関連サービス、娯楽業	152,741	151,867	149,754	2,113	874	235,506	233,635	1,871	110,487	110,122	365
O 教育、学習支援業	314,537	312,469	311,067	1,402	2,068	349,756	344,988	4,768	294,356	293,836	520
P 医療、福祉	248,575	248,515	235,420	13,095	60	376,670	376,623	47	215,000	214,937	63
Q 複合サービス事業	273,513	269,862	262,940	6,922	3,651	338,260	331,723	6,537	211,781	210,882	899
R サービス業(他に分類されないもの)	193,900	193,883	173,853	20,030	17	233,405	233,384	21	138,057	138,046	11
E09 食料品・たばこ	191,116	191,010	176,533	14,477	106	276,753	276,515	238	122,617	122,617	0
E11 繊維工業	186,622	186,622	177,887	8,735	0	264,995	264,995	0	135,239	135,239	0
E12 木材・木製品	251,424	251,424	236,805	14,619	0	260,653	260,653	0	182,941	182,941	0
E13 家具・装備品	261,963	261,963	237,619	24,344	0	292,856	292,856	0	184,842	184,842	0
E14 パルプ・紙	186,653	186,653	178,730	7,923	0	216,024	216,024	0	135,751	135,751	0
E15 印刷・同関連業	308,383	305,158	265,377	39,781	3,225	346,153	342,081	4,072	185,338	184,871	467
E16 化学、石油・石炭	349,853	349,853	306,518	43,335	0	370,852	370,852	0	262,538	262,538	0
E18 プラスチック製品	260,564	260,564	223,411	37,153	0	300,331	300,331	0	146,682	146,682	0
E19 コム製品	270,733	270,733	238,551	32,182	0	301,822	301,822	0	150,904	150,904	0
E21 窯業・土石製品	244,858	244,858	229,396	15,462	0	330,862	330,862	0	107,483	107,483	0
E22 鉄鋼業	287,299	286,933	228,673	58,260	366	295,074	294,658	416	229,810	229,810	0
E23 非鉄金属製造業	308,014	308,014	274,907	33,107	0	329,881	329,881	0	185,542	185,542	0
E24 金属製品製造業	286,501	284,656	247,380	37,276	1,845	325,070	322,530	2,540	198,829	198,564	265
E25 はん用機械器具	283,807	283,807	250,819	32,988	0	317,665	317,665	0	182,287	182,287	0
E26 生産用機械器具	268,569	268,569	243,632	24,937	0	313,181	313,181	0	161,527	161,527	0
E27 業務用機械器具	293,057	293,057	263,025	30,032	0	358,442	358,442	0	163,856	163,856	0
E28 電子・デバイス	341,566	341,255	312,629	28,626	311	378,095	377,823	272	209,686	209,237	449
E29 電気機械器具	317,731	312,134	290,423	21,711	5,597	360,375	353,404	6,971	178,412	177,307	1,105
E30 情報通信機械器具	300,734	300,039	267,333	32,706	695	373,838	372,997	841	144,986	144,604	382
E31 輸送用機械器具	334,742	334,724	275,697	59,027	18	364,926	364,903	23	213,698	213,698	0
E32 その他の製造業	249,275	249,275	223,773	25,502	0	310,474	310,474	0	160,422	160,422	0
I-1 卸売業	263,089	260,965	253,788	7,177	2,124	311,015	308,439	2,576	156,482	155,365	1,117
I-2 小売業	177,823	177,403	169,838	7,565	420	262,068	261,103	965	112,783	112,783	0
M75 宿泊業	219,827	219,732	203,282	16,450	95	249,837	249,837	0	180,276	180,056	220
MS M一括分	99,533	99,533	95,079	4,454	0	142,343	142,343	0	77,430	77,430	0
N80 娯楽業	164,018	160,552	158,672	1,880	3,466	235,207	229,944	5,263	101,932	100,034	1,898
P83 医療業	303,254	303,254	282,498	20,756	0	501,912	501,912	0	253,802	253,802	0
PS P一括分	186,779	186,652	182,214	4,438	127	246,734	246,639	95	170,152	170,016	136
R91 職業紹介・労働者派遣業	163,187	163,163	136,087	27,076	24	198,659	198,626	33	134,251	134,234	17
R92 その他の事業サービス業	170,235	170,235	158,393	11,842	0	196,103	196,103	0	123,308	123,308	0
RS R一括分	308,600	308,577	295,361	13,216	23	321,180	321,153	27	231,193	231,193	0

(注)「E09」はE09と10を、「E16」はE16と17を、「E32」はE32と20を、「M一括分」はM76、77を、「P一括分」はP84、85を、「R一括分」はR88、89、90、93、94、95をまとめて算定したものである。

また、Xは対象事業所が僅少のため、秘密保持上公表を控えたものである。

第1-2表 産業及び性別常用労働者の1人平均月間現金給与額(30人以上)

平成23年10月分

産 業	計					男			女		
	現金給与総額	きまって支給する給与	所定内給与	超過労働給与	特別に支払われた給与	現金給与総額	きまって支給する給与	特別に支払われた給与	現金給与総額	きまって支給する給与	特別に支払われた給与
TL 調査産業計	277,652	276,624	250,030	26,594	1,028	343,115	341,544	1,571	186,815	186,539	276
C 鉱業、採石業、砂利採取業	x	x	x	x	x	x	x	x	x	x	x
D 建設業	327,818	327,666	296,272	31,394	152	344,770	344,665	105	240,230	239,835	395
E 製造業	309,297	308,285	268,721	39,564	1,012	353,981	352,696	1,285	181,740	181,507	233
F 電気・ガス・熱供給・水道業	440,821	440,821	380,792	60,029	0	466,831	466,831	0	283,782	283,782	0
G 情報通信業	405,600	405,600	361,496	44,104	0	431,808	431,808	0	282,685	282,685	0
H 運輸業、郵便業	299,513	296,970	256,048	40,922	2,543	323,474	320,569	2,905	153,975	153,628	347
I 卸売業、小売業	179,081	177,796	171,305	6,491	1,285	271,978	269,245	2,733	118,774	118,428	346
J 金融業・保険業	455,807	453,653	434,967	18,686	2,154	673,556	670,808	2,748	218,320	216,814	1,506
K 不動産業・物品賃貸業	x	x	x	x	x	x	x	x	x	x	x
L 学術研究、専門・技術サービス業	401,938	401,479	367,158	34,321	459	448,794	448,290	504	214,463	214,183	280
M 宿泊業、飲食サービス業	162,357	162,314	151,399	10,915	43	204,925	204,925	0	124,798	124,718	80
N 生活関連サービス、娯楽業	156,645	154,876	150,879	3,997	1,769	235,218	231,621	3,597	113,219	112,460	759
O 教育、学習支援業	370,193	366,869	365,286	1,583	3,324	406,798	399,397	7,401	348,020	347,166	854
P 医療、福祉	273,601	273,601	255,465	18,136	0	422,739	422,739	0	228,236	228,236	0
Q 複合サービス事業	290,568	284,683	276,593	8,090	5,885	339,365	330,368	8,997	210,204	209,443	761
R サービス業(他に分類されないもの)	172,143	172,121	149,891	22,230	22	211,230	211,199	31	132,078	132,066	12
E09 食料品・たばこ	194,819	194,680	175,736	18,944	139	267,957	267,653	304	132,884	132,884	0
E11 繊維工業	198,151	198,151	191,478	6,673	0	266,531	266,531	0	150,185	150,185	0
E12 木材・木製品	282,111	282,111	271,575	10,536	0	293,922	293,922	0	200,012	200,012	0
E13 家具・装備品	x	x	x	x	x	x	x	x	x	x	x
E14 バルブ・紙	x	x	x	x	x	x	x	x	x	x	x
E15 印刷・同関連業	357,386	352,181	297,086	55,095	5,205	378,454	372,691	5,763	213,369	211,981	1,388
E16 化学、石油・石炭	353,464	353,464	309,003	44,461	0	373,954	373,954	0	266,978	266,978	0
E18 プラスチック製品	270,272	270,272	228,654	41,618	0	311,593	311,593	0	151,073	151,073	0
E19 ゴム製品	295,540	295,540	257,379	38,161	0	324,022	324,022	0	164,009	164,009	0
E21 窯業・土石製品	279,792	279,792	261,270	18,522	0	310,677	310,677	0	180,413	180,413	0
E22 鉄鋼業	345,325	344,738	275,650	69,088	587	354,236	353,586	650	262,176	262,176	0
E23 非鉄金属製造業	308,014	308,014	274,907	33,107	0	329,881	329,881	0	185,542	185,542	0
E24 金属製品製造業	312,693	311,020	265,354	45,666	1,673	338,371	336,426	1,945	219,833	219,141	692
E25 はん用機械器具	368,488	368,488	325,668	42,820	0	405,443	405,443	0	245,514	245,514	0
E26 生産用機械器具	256,043	256,043	229,383	26,660	0	301,119	301,119	0	152,103	152,103	0
E27 業務用機械器具	308,828	308,828	277,439	31,389	0	393,414	393,414	0	162,318	162,318	0
E28 電子・デバイス	356,685	356,347	325,626	30,721	338	384,238	383,953	285	236,748	236,180	568
E29 電気機械器具	333,063	326,781	304,682	22,099	6,282	371,039	363,417	7,622	193,564	192,206	1,358
E30 情報通信機械器具	321,873	321,083	285,665	35,418	790	378,964	378,076	888	165,032	164,512	520
E31 輸送用機械器具	350,291	350,270	285,235	65,035	21	373,875	373,850	25	235,477	235,477	0
E32 その他の製造業	264,156	264,156	241,463	22,693	0	340,515	340,515	0	154,912	154,912	0
I-1 卸売業	262,579	257,130	245,074	12,056	5,449	321,049	314,290	6,759	141,327	138,594	2,733
I-2 小売業	153,306	153,306	148,533	4,773	0	238,677	238,677	0	115,506	115,506	0
M75 宿泊業	219,827	219,732	203,282	16,450	95	249,837	249,837	0	180,276	180,056	220
MS M一括分	115,337	115,337	108,950	6,387	0	150,946	150,946	0	92,851	92,851	0
N80 娯楽業	167,677	161,151	158,083	3,068	6,526	248,007	235,527	12,480	120,510	117,480	3,030
P83 医療業	324,811	324,811	299,391	25,420	0	516,621	516,621	0	264,636	264,636	0
PS P一括分	196,437	196,437	189,278	7,159	0	272,490	272,490	0	174,377	174,377	0
R91 職業紹介・労働者派遣業	166,018	165,994	138,235	27,759	24	205,338	205,304	34	135,002	134,985	17
R92 その他の事業サービス業	151,357	151,357	139,684	11,673	0	175,138	175,138	0	118,660	118,660	0
RS R一括分	318,841	318,752	306,492	12,260	89	345,391	345,286	105	179,649	179,649	0

(注)「E09」はE09と10を、「E16」はE16と17を、「E32」はE32と20を、「M一括分」はM76、77を、「P一括分」はP84、85を、「R一括分」はR88、89、90、93、94、95をまとめて算定したものである。
また、Xは対象事業所が僅少のため、秘密保持上公表を控えたものである。

第2-1表 産業及び性別常用労働者の1人平均月間出勤日数及び労働時間数(5人以上)

平成23年10月分

産 業	計				男				女				
	出勤日数	総実労働時間	所定内労働時間	所定外労働時間	出勤日数	総実労働時間	所定内労働時間	所定外労働時間	出勤日数	総実労働時間	所定内労働時間	所定外労働時間	
	TL	調査産業計	19.4	151.4	140.4	11.0	20.0	167.3	151.4	15.9	18.6	130.5	125.9
C	鉱業、採石業、砂利採取業	x	x	x	x	x	x	x	x	x	x	x	x
D	建設業	20.3	167.2	154.8	12.4	20.5	170.6	157.2	13.4	19.3	148.0	141.5	6.5
E	製造業	19.8	165.8	148.9	16.9	20.2	175.8	155.6	20.2	18.8	141.5	132.6	8.9
F	電気・ガス・熱供給・水道業	18.6	146.5	136.9	9.6	18.7	147.3	137.7	9.6	17.5	138.0	127.8	10.2
G	情報通信業	19.4	172.8	148.9	23.9	19.5	177.8	151.1	26.7	18.7	151.7	139.6	12.1
H	運輸業、郵便業	20.6	186.3	158.4	27.9	20.9	194.2	163.3	30.9	19.1	133.8	125.9	7.9
I	卸売業、小売業	19.6	135.8	131.0	4.8	20.5	156.6	148.4	8.2	18.7	114.8	113.4	1.4
J	金融業・保険業	18.9	145.6	136.7	8.9	19.4	155.1	144.8	10.3	18.4	137.3	129.7	7.6
K	不動産業・物品賃貸業	x	x	x	x	x	x	x	x	x	x	x	x
L	学術研究、専門・技術サービス業	18.7	159.7	147.6	12.1	18.6	164.7	149.5	15.2	18.8	146.8	142.7	4.1
M	宿泊業、飲食サービス業	17.3	116.6	111.4	5.2	18.3	134.6	126.7	7.9	16.6	105.1	101.7	3.4
N	生活関連サービス、娯楽業	20.1	127.8	125.8	2.0	21.2	148.8	146.1	2.7	19.6	117.0	115.4	1.6
O	教育、学習支援業	18.4	134.9	132.8	2.1	17.5	126.7	124.0	2.7	18.8	139.5	137.8	1.7
P	医療、福祉	18.7	139.2	135.2	4.0	19.5	153.7	147.1	6.6	18.5	135.4	132.1	3.3
Q	複合サービス事業	18.5	144.5	140.9	3.6	19.3	153.2	149.1	4.1	17.8	136.2	133.1	3.1
R	サービス業(他に分類されないもの)	19.2	150.9	140.5	10.4	19.8	161.3	148.9	12.4	18.3	136.2	128.6	7.6
E09	食料品・たばこ	19.0	139.0	128.8	10.2	20.0	158.3	144.6	13.7	18.1	123.6	116.1	7.5
E11	繊維工業	20.0	156.9	147.8	9.1	21.4	176.4	161.9	14.5	19.2	144.0	138.5	5.5
E12	木材・木製品	20.3	165.8	152.3	13.5	20.4	169.3	155.3	14.0	19.5	139.8	130.1	9.7
E13	家具・装備品	20.0	169.0	150.1	18.9	20.0	176.7	153.9	22.8	19.9	149.4	140.4	9.0
E14	パルプ・紙	20.1	153.7	148.7	5.0	21.5	176.7	169.5	7.2	17.8	113.9	112.7	1.2
E15	印刷・関連連業	20.2	176.7	155.6	21.1	19.7	180.4	155.4	25.0	21.5	164.5	156.0	8.5
E16	化学、石油・石炭	19.5	161.0	146.0	15.0	19.6	163.3	146.8	16.5	19.3	151.4	142.9	8.5
E18	プラスチック製品	20.3	171.4	151.1	20.3	20.6	181.4	158.2	23.2	19.1	143.1	130.9	12.2
E19	ゴム製品	19.5	158.8	144.6	14.2	19.2	162.6	145.7	16.9	20.9	143.8	140.2	3.6
E21	窯業・土石製品	18.9	140.0	133.0	7.0	19.8	159.0	148.5	10.5	17.5	109.7	108.3	1.4
E22	鉄鋼業	20.5	189.7	162.6	27.1	20.5	193.3	164.1	29.2	20.4	163.2	151.8	11.4
E23	非鉄金属製造業	19.6	167.0	151.3	15.7	19.7	170.0	152.6	17.4	19.2	150.7	144.5	6.2
E24	金属製品製造業	20.8	186.7	160.7	26.0	21.2	195.0	163.9	31.1	19.9	167.9	153.3	14.6
E25	はん用機械器具	21.1	173.4	154.5	18.9	21.0	178.4	155.9	22.5	21.4	158.5	150.4	8.1
E26	生産用機械器具	20.5	160.0	144.1	15.9	21.2	175.1	154.5	20.6	19.0	124.0	119.2	4.8
E27	業務用機械器具	18.6	150.1	137.8	12.3	19.3	162.5	146.7	15.8	17.1	125.6	120.2	5.4
E28	電子・デバイス	18.8	158.0	147.8	10.2	19.1	163.6	151.5	12.1	17.8	137.6	134.4	3.2
E29	電気機械器具	19.5	159.8	149.1	10.7	19.8	166.7	153.8	12.9	18.6	137.4	133.6	3.8
E30	情報通信機械器具	19.7	167.1	151.0	16.1	20.4	182.1	161.5	20.6	18.1	135.1	128.7	6.4
E31	輸送用機械器具	20.2	183.6	158.6	25.0	20.3	186.6	159.9	26.7	19.8	171.6	153.1	18.5
E32	その他の製造業	20.7	170.8	153.9	16.9	21.3	183.8	162.3	21.5	19.8	151.9	141.7	10.2
I-1	卸売業	19.3	153.0	147.7	5.3	19.8	161.1	154.7	6.4	18.1	135.0	132.0	3.0
I-2	小売業	19.7	129.6	125.0	4.6	20.9	154.0	144.8	9.2	18.8	110.9	109.8	1.1
M75	宿泊業	21.5	182.7	168.1	14.6	21.9	192.6	174.2	18.4	20.9	169.8	160.2	9.6
MS	M 一括分	16.1	98.4	95.8	2.6	16.6	108.0	104.9	3.1	15.9	93.5	91.2	2.3
N80	娯楽業	19.4	118.0	115.7	2.3	21.6	150.6	148.1	2.5	17.4	89.6	87.4	2.2
P83	医療業	19.2	142.2	136.4	5.8	19.9	163.4	153.0	10.4	19.1	136.9	132.2	4.7
PS	P 一括分	18.1	135.8	133.9	1.9	19.0	143.6	141.0	2.6	17.8	133.6	131.9	1.7
R91	職業紹介・労働者派遣業	18.7	152.8	139.4	13.4	19.5	168.9	150.6	18.3	18.1	139.8	130.3	9.5
R92	その他の事業サービス業	18.0	134.2	126.5	7.7	17.8	142.4	132.2	10.2	18.2	119.2	116.2	3.0
RS	R 一括分	22.3	169.8	163.3	6.5	22.4	171.1	164.4	6.7	21.3	162.1	157.1	5.0

(注)第1表の(注)参照。

第2-2表 産業及び性別常用労働者の1人平均月間出勤日数及び労働時間数(30人以上)

平成23年10月分

産 業	計				男				女				
	出勤日数	総実労働時間	所定内労働時間	所定外労働時間	出勤日数	総実労働時間	所定内労働時間	所定外労働時間	出勤日数	総実労働時間	所定内労働時間	所定外労働時間	
TL	調査産業計	19.3	154.8	141.9	12.9	19.8	169.1	151.1	18.0	18.5	134.9	129.1	5.8
C	鉱業,採石業,砂利採取業	x	x	x	x	x	x	x	x	x	x	x	x
D	建設業	19.2	163.5	146.3	17.2	19.3	165.1	147.0	18.1	18.7	154.8	142.6	12.2
E	製造業	19.7	168.3	150.0	18.3	20.0	176.0	155.0	21.0	18.8	146.3	135.7	10.6
F	電気・ガス・熱供給・水道業	18.4	147.9	134.8	13.1	18.5	149.4	135.9	13.5	17.5	138.0	127.8	10.2
G	情報通信業	19.4	177.7	149.8	27.9	19.5	182.4	151.8	30.6	18.7	156.0	140.6	15.4
H	運輸業,郵便業	20.4	176.7	152.0	24.7	20.7	183.6	156.2	27.4	18.6	135.4	126.5	8.9
I	卸売業,小売業	19.8	131.6	127.0	4.6	20.8	158.3	149.0	9.3	19.2	114.2	112.7	1.5
J	金融業・保険業	18.9	144.8	137.2	7.6	19.6	155.5	146.3	9.2	18.2	133.1	127.3	5.8
K	不動産業・物品賃貸業	x	x	x	x	x	x	x	x	x	x	x	x
L	学術研究,専門・技術サービス業	18.0	154.7	141.7	13.0	17.9	160.0	144.6	15.4	18.1	133.6	130.2	3.4
M	宿泊業,飲食サービス業	19.1	140.2	131.2	9.0	20.1	157.3	145.4	11.9	18.3	125.1	118.6	6.5
N	生活関連サービス,娯楽業	18.4	125.9	122.2	3.7	20.1	150.9	146.5	4.4	17.5	112.1	108.8	3.3
O	教育,学習支援業	17.8	136.1	133.3	2.8	16.8	130.2	126.4	3.8	18.5	139.7	137.5	2.2
P	医療,福祉	18.5	144.6	139.9	4.7	19.2	157.0	148.5	8.5	18.3	140.9	137.3	3.6
Q	複合サービス事業	19.9	155.4	151.0	4.4	20.1	158.7	154.2	4.5	19.5	149.8	145.6	4.2
R	サービス業(他に分類されないもの)	18.7	147.9	136.2	11.7	19.2	160.5	145.1	15.4	18.2	135.0	127.1	7.9
E09	食料品・たばこ	18.8	143.8	130.4	13.4	19.7	161.5	144.0	17.5	18.0	128.7	118.8	9.9
E11	繊維工業	19.7	152.6	148.7	3.9	19.8	157.4	153.0	4.4	19.6	149.2	145.7	3.5
E12	木材・木製品	18.9	168.3	153.0	15.3	19.0	170.7	154.3	16.4	18.1	151.8	143.9	7.9
E13	家具・装飾品	x	x	x	x	x	x	x	x	x	x	x	x
E14	パルプ・紙	x	x	x	x	x	x	x	x	x	x	x	x
E15	印刷・同関連業	18.9	178.6	149.8	28.8	19.0	179.9	150.0	29.9	18.7	170.3	148.8	21.5
E16	化学,石油・石炭	19.6	161.3	146.2	15.1	19.6	163.6	147.0	16.6	19.3	152.1	143.1	9.0
E18	プラスチック製品	20.1	172.0	151.9	20.1	20.5	180.0	157.3	22.7	19.2	148.9	136.3	12.6
E19	ゴム製品	19.1	161.8	145.7	16.1	19.1	166.6	147.7	18.9	18.9	139.8	136.6	3.2
E21	窯業・土石製品	20.5	160.5	153.3	7.2	20.7	164.3	155.7	8.6	20.1	148.2	145.6	2.6
E22	鉄鋼業	20.8	200.3	171.2	29.1	20.8	202.4	172.2	30.2	20.6	181.0	162.3	18.7
E23	非鉄金属製造業	19.6	167.0	151.3	15.7	19.7	170.0	152.6	17.4	19.2	150.7	144.5	6.2
E24	金属製品製造業	21.2	194.8	165.1	29.7	21.5	202.8	167.6	35.2	20.0	165.7	155.9	9.8
E25	はん用機械器具	19.7	163.7	145.5	18.2	19.7	166.2	147.1	19.1	19.9	155.2	140.0	15.2
E26	生産用機械器具	20.4	155.0	139.1	15.9	21.2	171.9	150.9	21.0	18.5	115.8	111.8	4.0
E27	業務用機械器具	18.4	150.5	136.9	13.6	19.2	165.3	147.4	17.9	17.0	124.6	118.5	6.1
E28	電子・デバイス	18.9	160.1	149.4	10.7	19.1	163.9	151.5	12.4	17.9	144.0	140.3	3.7
E29	電気機械器具	19.5	161.1	150.8	10.3	19.8	165.9	154.0	11.9	18.4	143.4	139.0	4.4
E30	情報通信機械器具	20.0	172.4	155.0	17.4	20.5	182.2	161.5	20.7	18.5	145.8	137.3	8.5
E31	輸送用機械器具	20.1	186.5	159.1	27.4	20.1	186.8	158.7	28.1	20.4	184.6	160.6	24.0
E32	その他の製造業	21.3	168.7	156.8	11.9	21.3	178.9	164.4	14.5	21.2	154.1	145.8	8.3
I-1	卸売業	19.5	155.1	144.8	10.3	20.1	167.9	155.0	12.9	18.3	128.6	123.7	4.9
I-2	小売業	20.0	124.3	121.5	2.8	21.3	151.8	144.9	6.9	19.3	112.1	111.1	1.0
M75	宿泊業	21.5	182.7	168.1	14.6	21.9	192.6	174.2	18.4	20.9	169.8	160.2	9.6
MS	M一括分	17.2	105.5	101.0	4.5	17.9	114.9	110.8	4.1	16.7	99.4	94.7	4.7
N80	娯楽業	17.8	127.1	123.2	3.9	20.8	161.0	156.3	4.7	16.1	107.3	103.8	3.5
P83	医療業	19.0	146.7	140.5	6.2	19.9	165.9	154.7	11.2	18.7	140.6	136.0	4.6
PS	P一括分	17.8	141.6	139.1	2.5	18.2	142.9	138.7	4.2	17.7	141.2	139.2	2.0
R91	職業紹介・労働者派遣業	19.0	155.1	141.3	13.8	20.0	173.7	154.6	19.1	18.2	140.4	130.8	9.6
R92	その他の事業サービス業	17.7	128.1	119.8	8.3	17.3	135.1	123.2	11.9	18.3	118.4	115.2	3.2
RS	R一括分	20.7	161.0	155.2	5.8	20.9	165.7	159.5	6.2	19.2	136.2	132.6	3.6

(注)第1表の(注)参照。

第3-1表(1) 産業及び性別常用労働者の月末及び増加減少推計労働者数(5人以上)
並びにパートタイム労働者数及びパートタイム労働者比率(計)

平成23年10月分

産 業	前調査期間 末 常 用 労働者数	増 加 常 用 労働者数	減 少 常 用 労働者数	本調査期間 末 常 用 労働者数	パートタイム労働者数	
					うちパートタイム 労働者数	パートタイム 労働者比率
TL 調査産業計	698,165	12,740	13,047	697,858	186,656	26.7
C 鉱業、採石業、砂利採取業	x	x	x	x	x	x
D 建設業	32,694	569	439	32,824	2,337	7.1
E 製造業	216,224	3,382	2,996	216,610	36,634	16.9
F 電気・ガス・熱供給・水道業	4,840	5	157	4,688	218	4.7
G 情報通信業	10,215	150	205	10,160	178	1.8
H 業	43,209	432	491	43,150	4,768	11.0
I 業	113,905	1,152	2,640	112,417	55,114	49.0
J 業	20,912	385	569	20,728	2,998	14.5
K 不動産業・物品賃貸業	x	x	x	x	x	x
L 学術研究、専門・技術サービス業	13,139	70	109	13,100	1,147	8.8
M 宿泊業、飲食サービス業	37,194	991	1,991	36,194	25,619	70.8
N 生活関連サービス、娯楽業	24,393	917	165	25,145	16,158	64.3
O 教育、学習支援業	38,209	638	195	38,652	7,278	18.8
P 医療、福祉	82,071	1,179	1,190	82,060	20,791	25.3
Q 複合サービス事業	5,215	130	119	5,226	911	17.4
R サービス業(他に分類されないもの)	50,681	2,692	1,708	51,665	11,583	22.4
E09 食料品・たばこ	28,221	430	500	28,151	13,936	49.5
E11 繊維工業	5,111	37	120	5,028	1,193	23.7
E12 木材・木製品	3,385	2	10	3,377	334	9.9
E13 家具・装備品	2,617	120	64	2,673	604	22.6
E14 パルプ・紙	2,569	0	60	2,509	725	28.9
E15 印刷・関連産業	3,328	62	29	3,361	330	9.8
E16 化学、石油・石炭	9,111	52	97	9,066	647	7.1
E18 プラスチック製品	13,324	116	151	13,289	2,272	17.1
E19 ゴム製品	1,552	99	4	1,647	281	17.1
E21 窯業・土石製品	3,272	19	10	3,281	722	22.0
E22 鉄鋼業	4,248	385	33	4,600	276	6.0
E23 非鉄金属製造業	2,760	8	23	2,745	274	10.0
E24 金属製品製造業	14,332	443	137	14,638	2,072	14.2
E25 はん用機械器具	2,479	48	44	2,483	407	16.4
E26 生産用機械器具	9,947	202	145	10,004	2,346	23.5
E27 業務用機械器具	9,653	271	197	9,727	1,374	14.1
E28 電子・デバイス	16,681	134	132	16,683	729	4.4
E29 電気機械器具	23,184	209	306	23,087	2,505	10.9
E30 情報通信機械器具	7,831	121	71	7,881	2,156	27.4
E31 輸送用機械器具	49,163	552	727	48,988	2,397	4.9
E32 その他の製造業	3,456	72	136	3,392	1,054	31.1
I-1 卸売業	30,133	168	664	29,637	8,714	29.4
I-2 小売業	83,772	984	1,976	82,780	46,400	56.1
M75 宿泊業	7,904	198	207	7,895	1,783	22.6
MS M一括分	29,290	793	1,784	28,299	23,836	84.2
N80 娯楽業	13,995	568	70	14,493	8,628	59.5
P83 医療業	43,521	600	563	43,558	7,647	17.6
PS P一括分	38,550	579	627	38,502	13,144	34.1
R91 職業紹介・労働者派遣業	26,317	1,826	1,271	26,872	5,797	21.6
R92 その他の事業サービス業	14,257	725	296	14,686	5,156	35.1
RS R一括分	10,107	141	141	10,107	630	6.2

(注)第1表の(注)参照。

第3-1表(2) 産業及び性別常用労働者の月末及び増加減少推計労働者数(5人以上)
並びにパートタイム労働者数及びパートタイム労働者比率(男)

平成23年10月分

産 業	前調査期間 末 常 用 労働者数	増 加 常 用 労働者数	減 少 常 用 労働者数	本調査期間 末 常 用 労働者数	パートタイム労働者数	
					うちパートタイム 労働者数	パートタイム 労働者比率
TL 調査産業計	396,235	7,314	6,582	396,967	43,963	11.1
C 鉱業、採石業、砂利採取業	x	x	x	x	x	x
D 建設業	27,803	564	430	27,937	1,337	4.8
E 製造業	152,951	2,448	2,143	153,256	8,403	5.5
F 電気・ガス・熱供給・水道業	4,391	0	108	4,283	203	4.7
G 情報通信業	8,258	120	168	8,210	67	0.8
H 業	37,468	414	420	37,462	2,100	5.6
I 業	56,913	804	834	56,883	12,665	22.3
J 業	9,691	93	315	9,469	50	0.5
K 不動産業・物品賃貸業	x	x	x	x	x	x
L 学術研究、専門・技術サービス業	9,493	53	93	9,453	344	3.6
M 宿泊業、飲食サービス業	14,412	698	930	14,180	7,112	50.2
N 生活関連サービス、娯楽業	8,366	65	54	8,377	3,103	37.0
O 教育、学習支援業	13,979	134	94	14,019	2,956	21.1
P 医療、福祉	16,959	270	103	17,126	1,734	10.1
Q 複合サービス事業	2,574	48	100	2,522	87	3.4
R サービス業(他に分類されないもの)	29,552	1,562	724	30,390	3,635	12.0
E09 食料品・たばこ	12,484	306	222	12,568	3,000	23.9
E11 繊維工業	2,033	8	59	1,982	41	2.1
E12 木材・木製品	2,984	1	10	2,975	233	7.8
E13 家具・装備品	1,867	101	58	1,910	314	16.4
E14 パルプ・紙	1,615	0	10	1,605	150	9.3
E15 印刷・関連産業	2,569	2	22	2,549	165	6.5
E16 化学、石油・石炭	7,349	40	85	7,304	362	5.0
E18 プラスチック製品	9,913	43	144	9,812	348	3.5
E19 ゴム製品	1,265	10	0	1,275	117	9.2
E21 窯業・土石製品	2,014	12	10	2,016	57	2.8
E22 鉄鋼業	3,721	381	29	4,073	180	4.4
E23 非鉄金属製造業	2,343	8	23	2,328	89	3.8
E24 金属製品製造業	9,998	229	106	10,121	561	5.5
E25 はん用機械器具	1,859	46	43	1,862	104	5.6
E26 生産用機械器具	7,081	64	144	7,001	743	10.6
E27 業務用機械器具	6,357	246	92	6,511	262	4.0
E28 電子・デバイス	13,064	75	76	13,063	136	1.0
E29 電気機械器具	17,751	174	249	17,676	618	3.5
E30 情報通信機械器具	5,324	96	51	5,369	272	5.1
E31 輸送用機械器具	39,332	534	637	39,229	491	1.3
E32 その他の製造業	2,028	72	73	2,027	160	7.9
I-1 卸売業	20,643	92	145	20,590	2,995	14.5
I-2 小売業	36,270	712	689	36,293	9,670	26.6
M75 宿泊業	4,521	98	157	4,462	623	14.0
MS M一括分	9,891	600	773	9,718	6,489	66.8
N80 娯楽業	6,638	5	10	6,633	2,447	36.9
P83 医療業	8,676	64	60	8,680	377	4.3
PS P一括分	8,283	206	43	8,446	1,357	16.1
R91 職業紹介・労働者派遣業	11,764	846	478	12,132	774	6.4
R92 その他の事業サービス業	9,094	638	168	9,564	2,575	26.9
RS R一括分	8,694	78	78	8,694	286	3.3

(注)第1表の(注)参照。

第3-1表(3) 産業及び性別常用労働者の月末及び増加減少推計労働者数(5人以上)並びにパートタイム労働者数及びパートタイム労働者比率(女)

平成23年10月分

産 業	前調査期間 末 常 用 労働者数	増 加 常 用 労働者数	減 少 常 用 労働者数	本調査期間 末 常 用 労働者数	パートタイム労働者数	
					うちパートタイム 労働者数	パートタイム 労働者比率
TL 調査産業計	301,930	5,426	6,465	300,891	142,693	47.4
C 鉱業、採石業、砂利採取業	x	x	x	x	x	x
D 建設業	4,891	5	9	4,887	1,000	20.5
E 製造業	63,273	934	853	63,354	28,231	44.6
F 電気・ガス・熱供給・水道業	449	5	49	405	15	3.7
G 情報通信業	1,957	30	37	1,950	111	5.7
H 業	5,741	18	71	5,688	2,668	46.9
I 業	56,992	348	1,806	55,534	42,449	76.4
J 業	11,221	292	254	11,259	2,948	26.2
K 不動産業・物品賃貸業	x	x	x	x	x	x
L 学術研究、専門・技術サービス業	3,646	17	16	3,647	803	22.0
M 宿泊業、飲食サービス業	22,782	293	1,061	22,014	18,507	84.1
N 生活関連サービス、娯楽業	16,027	852	111	16,768	13,055	77.9
O 教育、学習支援業	24,230	504	101	24,633	4,322	17.5
P 医療、福祉	65,112	909	1,087	64,934	19,057	29.3
Q 複合サービス事業	2,641	82	19	2,704	824	30.5
R サービス業(他に分類されないもの)	21,129	1,130	984	21,275	7,948	37.4
E09 食料品・たばこ	15,737	124	278	15,583	10,936	70.2
E11 繊維工業	3,078	29	61	3,046	1,152	37.8
E12 木材・木製品	401	1	0	402	101	25.1
E13 家具・装備品	750	19	6	763	290	38.0
E14 パルプ・紙	954	0	50	904	575	63.6
E15 印刷・同関連業	759	60	7	812	165	20.3
E16 化学、石油・石炭	1,762	12	12	1,762	285	16.2
E18 プラスチック製品	3,411	73	7	3,477	1,924	55.3
E19 ゴム製品	287	89	4	372	164	44.1
E21 窯業・土石製品	1,258	7	0	1,265	665	52.6
E22 鉄鋼業	527	4	4	527	96	18.2
E23 非鉄金属製造業	417	0	0	417	185	44.4
E24 金属製品製造業	4,334	214	31	4,517	1,511	33.5
E25 はん用機械器具	620	2	1	621	303	48.8
E26 生産用機械器具	2,866	138	1	3,003	1,603	53.4
E27 業務用機械器具	3,296	25	105	3,216	1,112	34.6
E28 電子・デバイス	3,617	59	56	3,620	593	16.4
E29 電気機械器具	5,433	35	57	5,411	1,887	34.9
E30 情報通信機械器具	2,507	25	20	2,512	1,884	75.0
E31 輸送用機械器具	9,831	18	90	9,759	1,906	19.5
E32 その他の製造業	1,428	0	63	1,365	894	65.5
I-1 卸売業	9,490	76	519	9,047	5,719	63.2
I-2 小売業	47,502	272	1,287	46,487	36,730	79.0
M75 宿泊業	3,383	100	50	3,433	1,160	33.8
MS M一括分	19,399	193	1,011	18,581	17,347	93.4
N80 娯楽業	7,357	563	60	7,860	6,181	78.6
P83 医療業	34,845	536	503	34,878	7,270	20.8
PS P一括分	30,267	373	584	30,056	11,787	39.2
R91 職業紹介・労働者派遣業	14,553	980	793	14,740	5,023	34.1
R92 その他の事業サービス業	5,163	87	128	5,122	2,581	50.4
RS R一括分	1,413	63	63	1,413	344	24.3

(注)第1表の(注)参照。

第3-2表(1) 産業及び性別常用労働者の月末及び増加減少推計労働者数(30人以上)並びにパートタイム労働者数及びパートタイム労働者比率(計)

平成23年10月分

産 業	前調査期間 末 常 用 労働者数	増 加 常 用 労働者数	減 少 常 用 労働者数	本調査期間 末 常 用 労働者数	パートタイム労働者数	
					うちパートタイム 労働者数	パートタイム 労働者比率
TL 調査産業計	436,035	7,381	7,191	436,225	98,464	22.6
C 鉱業、採石業、砂利採取業	x	x	x	x	x	x
D 建設業	10,399	41	156	10,284	404	3.9
E 製造業	167,466	1,909	1,901	167,474	22,653	13.5
F 電気・ガス・熱供給・水道業	3,081	5	157	2,929	25	0.9
G 情報通信業	8,156	150	172	8,134	149	1.8
H 業	28,563	344	318	28,589	3,401	11.9
I 業	49,617	734	1,218	49,133	28,158	57.3
J 業	9,618	147	218	9,547	1,465	15.3
K 不動産業・物品賃貸業	x	x	x	x	x	x
L 学術研究、専門・技術サービス業	7,113	70	58	7,125	752	10.6
M 宿泊業、飲食サービス業	17,648	420	607	17,461	9,347	53.5
N 生活関連サービス、娯楽業	12,124	384	165	12,343	7,938	64.3
O 教育、学習支援業	23,690	483	40	24,133	3,398	14.1
P 医療、福祉	55,689	554	550	55,693	10,017	18.0
Q 複合サービス事業	2,361	48	77	2,332	222	9.5
R サービス業(他に分類されないもの)	39,398	2,085	1,534	39,949	10,144	25.4
E09 食料品・たばこ	21,275	430	176	21,529	10,697	49.7
E11 繊維工業	1,933	10	12	1,931	457	23.7
E12 木材・木製品	1,296	2	10	1,288	19	1.5
E13 家具・装備品	x	x	x	x	x	x
E14 パルプ・紙	x	x	x	x	x	x
E15 印刷・同関連業	2,085	4	29	2,060	116	5.6
E16 化学、石油・石炭	8,621	40	74	8,587	614	7.2
E18 プラスチック製品	9,807	116	151	9,772	1,452	14.9
E19 ゴム製品	1,303	16	4	1,315	115	8.7
E21 窯業・土石製品	1,710	19	10	1,719	167	9.7
E22 鉄鋼業	2,762	26	33	2,755	57	2.1
E23 非鉄金属製造業	2,760	8	23	2,745	274	10.0
E24 金属製品製造業	7,863	22	112	7,773	320	4.1
E25 はん用機械器具	381	7	3	385	47	12.2
E26 生産用機械器具	6,701	188	145	6,744	2,105	31.2
E27 業務用機械器具	7,818	31	86	7,763	1,085	14.0
E28 電子・デバイス	15,326	96	81	15,341	213	1.4
E29 電気機械器具	20,608	209	201	20,616	1,551	7.5
E30 情報通信機械器具	6,883	121	71	6,933	1,454	21.0
E31 輸送用機械器具	43,948	552	599	43,901	576	1.3
E32 その他の製造業	1,905	9	15	1,899	822	43.3
I-1 卸売業	11,650	168	175	11,643	2,796	24.0
I-2 小売業	37,967	566	1,043	37,490	25,362	67.7
M75 宿泊業	7,904	198	207	7,895	1,783	22.6
MS M一括分	9,744	222	400	9,566	7,564	79.1
N80 娯楽業	7,592	15	70	7,537	4,484	59.5
P83 医療業	33,394	503	341	33,556	4,277	12.7
PS P一括分	22,295	51	209	22,137	5,740	25.9
R91 職業紹介・労働者派遣業	25,663	1,826	1,271	26,218	5,143	19.6
R92 その他の事業サービス業	11,082	244	248	11,078	4,898	44.2
RS R一括分	2,653	15	15	2,653	103	3.9

(注)第1表の(注)参照。

第3-2表(2) 産業及び性別常用労働者の月末及び増加減少推計労働者数(30人以上)並びにパートタイム労働者数及びパートタイム労働者比率(男)

平成23年10月分

産 業	前調査期間 末 常 用 労働者数	増 加 常 用 労働者数	減 少 常 用 労働者数	本調査期間 末 常 用 労働者数	パートタイム	
					うちパートタイム 労働者数	パートタイム 労働者比率
TL 調査産業計	253,401	4,019	3,884	253,536	21,648	8.5
C 鉱業、採石業、砂利採取業	x	x	x	x	x	x
D 建設業	8,720	36	147	8,609	229	2.7
E 製造業	124,065	1,429	1,510	123,984	5,592	4.5
F 電気・ガス・熱供給・水道業	2,632	0	108	2,524	10	0.4
G 情報通信業	6,721	120	135	6,706	67	1.0
H 業	24,497	326	247	24,576	1,509	6.1
I 業	19,458	426	470	19,414	4,422	22.8
J 業	5,022	69	115	4,976	50	1.0
K 不動産業・物品賃貸業	x	x	x	x	x	x
L 学術研究、専門・技術サービス業	5,690	53	42	5,701	274	4.8
M 宿泊業、飲食サービス業	8,258	231	290	8,199	2,848	34.7
N 生活関連サービス、娯楽業	4,349	65	54	4,360	1,706	39.1
O 教育、学習支援業	8,964	134	22	9,076	1,222	13.5
P 医療、福祉	12,987	64	60	12,991	851	6.6
Q 複合サービス事業	1,465	48	58	1,455	87	6.0
R サービス業(他に分類されないもの)	19,879	1,018	613	20,284	2,683	13.2
E09 食料品・たばこ	9,694	306	67	9,933	2,502	25.2
E11 繊維工業	795	8	5	798	41	5.1
E12 木材・木製品	1,134	1	10	1,125	0	0.0
E13 家具・装備品	x	x	x	x	x	x
E14 パルプ・紙	x	x	x	x	x	x
E15 印刷・同関連業	1,818	2	22	1,798	67	3.7
E16 化学、石油・石炭	6,973	40	74	6,939	362	5.2
E18 プラスチック製品	7,320	43	144	7,219	82	1.1
E19 ゴム製品	1,071	10	0	1,081	62	5.7
E21 窯業・土石製品	1,307	12	10	1,309	57	4.4
E22 鉄鋼業	2,495	22	29	2,488	44	1.8
E23 非鉄金属製造業	2,343	8	23	2,328	89	3.8
E24 金属製品製造業	6,172	11	106	6,077	261	4.3
E25 はん用機械器具	293	5	2	296	18	6.1
E26 生産用機械器具	4,729	64	144	4,649	743	16.0
E27 業務用機械器具	4,966	6	60	4,912	37	0.8
E28 電子・デバイス	12,463	75	63	12,475	75	0.6
E29 電気機械器具	16,200	174	171	16,203	478	3.0
E30 情報通信機械器具	5,042	96	51	5,087	200	3.9
E31 輸送用機械器具	36,427	534	509	36,452	108	0.3
E32 その他の製造業	1,120	9	10	1,119	160	14.3
I-1 卸売業	7,884	92	145	7,831	488	6.2
I-2 小売業	11,574	334	325	11,583	3,934	34.0
M75 宿泊業	4,521	98	157	4,462	623	14.0
MS M一括分	3,737	133	133	3,737	2,225	59.5
N80 娯楽業	2,801	5	10	2,796	997	35.7
P83 医療業	7,992	64	60	7,996	213	2.7
PS P一括分	4,995	0	0	4,995	638	12.8
R91 職業紹介・労働者派遣業	11,255	846	478	11,623	265	2.3
R92 その他の事業サービス業	6,396	157	120	6,433	2,418	37.6
RS R一括分	2,228	15	15	2,228	0	0.0

(注)第1表の(注)参照。

第3-2表(3) 産業及び性別常用労働者の月末及び増加減少推計労働者数(30人以上)並びにパートタイム労働者数及びパートタイム労働者比率(女)

平成23年10月分

産 業	前調査期間 末 常 用 労働者数	増 加 常 用 労働者数	減 少 常 用 労働者数	本調査期間 末 常 用 労働者数	パートタイム	
					うちパートタイム 労働者数	パートタイム 労働者比率
TL 調査産業計	182,634	3,362	3,307	182,689	76,816	42.0
C 鉱業、採石業、砂利採取業	x	x	x	x	x	x
D 建設業	1,679	5	9	1,675	175	10.4
E 製造業	43,401	480	391	43,490	17,061	39.2
F 電気・ガス・熱供給・水道業	449	5	49	405	15	3.7
G 情報通信業	1,435	30	37	1,428	82	5.7
H 業	4,066	18	71	4,013	1,892	47.1
I 業	30,159	308	748	29,719	23,736	79.9
J 業	4,596	78	103	4,571	1,415	31.0
K 不動産業・物品賃貸業	x	x	x	x	x	x
L 学術研究、専門・技術サービス業	1,423	17	16	1,424	478	33.6
M 宿泊業、飲食サービス業	9,390	189	317	9,262	6,499	70.2
N 生活関連サービス、娯楽業	7,775	319	111	7,983	6,232	78.1
O 教育、学習支援業	14,726	349	18	15,057	2,176	14.5
P 医療、福祉	42,702	490	490	42,702	9,166	21.5
Q 複合サービス事業	896	0	19	877	135	15.4
R サービス業(他に分類されないもの)	19,519	1,067	921	19,665	7,461	37.9
E09 食料品・たばこ	11,581	124	109	11,596	8,195	70.7
E11 繊維工業	1,138	2	7	1,133	416	36.7
E12 木材・木製品	162	1	0	163	19	11.7
E13 家具・装備品	x	x	x	x	x	x
E14 パルプ・紙	x	x	x	x	x	x
E15 印刷・同関連業	267	2	7	262	49	18.7
E16 化学、石油・石炭	1,648	0	0	1,648	252	15.3
E18 プラスチック製品	2,487	73	7	2,553	1,370	53.7
E19 ゴム製品	232	6	4	234	53	22.6
E21 窯業・土石製品	403	7	0	410	110	26.8
E22 鉄鋼業	267	4	4	267	13	4.9
E23 非鉄金属製造業	417	0	0	417	185	44.4
E24 金属製品製造業	1,691	11	6	1,696	59	3.5
E25 はん用機械器具	88	2	1	89	29	32.6
E26 生産用機械器具	1,972	124	1	2,095	1,362	65.0
E27 業務用機械器具	2,852	25	26	2,851	1,048	36.8
E28 電子・デバイス	2,863	21	18	2,866	138	4.8
E29 電気機械器具	4,408	35	30	4,413	1,073	24.3
E30 情報通信機械器具	1,841	25	20	1,846	1,254	67.9
E31 輸送用機械器具	7,521	18	90	7,449	468	6.3
E32 その他の製造業	785	0	5	780	662	84.9
I-1 卸売業	3,766	76	30	3,812	2,308	60.5
I-2 小売業	26,393	232	718	25,907	21,428	82.7
M75 宿泊業	3,383	100	50	3,433	1,160	33.8
MS M一括分	6,007	89	267	5,829	5,339	91.6
N80 娯楽業	4,791	10	60	4,741	3,487	73.5
P83 医療業	25,402	439	281	25,560	4,064	15.9
PS P一括分	17,300	51	209	17,142	5,102	29.8
R91 職業紹介・労働者派遣業	14,408	980	793	14,595	4,878	33.4
R92 その他の事業サービス業	4,686	87	128	4,645	2,480	53.4
RS R一括分	425	0	0	425	103	24.2

(注)第1表の(注)参照。

第4-1表(1) 産業、就業形態別全常用労働者の1人平均月間現金給与額(5人以上)

平成23年10月分

産 業	一 般 労 働 者					パ ー ト タ イ ム 労 働 者				
	現金給与総額	きまって	所定内給与	超過労働給与	特別に支払 われた給与	現金給与総額	きまって	所定内給与	超過労働給与	特別に支払 われた給与
		支給する給与					支給する給与			
TL 調査産業計	317,354	315,430	287,878	27,552	1,924	92,039	91,993	89,467	2,526	46
E 製造業	325,692	324,679	284,672	40,007	1,013	103,545	103,528	97,165	6,363	17
I 卸売業・小売業	304,808	303,093	289,098	13,995	1,715	92,757	92,757	92,022	735	0
P 医療・福祉	299,826	299,826	282,506	17,320	0	97,521	97,286	96,643	643	235

第4-1表(2) 産業、就業形態別全常用労働者の1人平均出勤日数及び実労働時間(5人以上)

平成23年10月分

産 業	一 般 労 働 者				パ ー ト タ イ ム 労 働 者			
	出勤日数	総実労働時間	所定内	所定外	出勤日数	総実労働時間	所定内	所定外
			労働時間	労働時間			労働時間	労働時間
TL 調査産業計	20.3	171.3	157.0	14.3	16.8	97.0	95.0	2.0
E 製造業	20.2	176.2	157.0	19.2	17.6	113.9	108.6	5.3
I 卸売業・小売業	21.1	170.9	162.0	8.9	18.0	99.7	99.1	0.6
P 医療・福祉	19.7	156.5	151.3	5.2	15.7	88.4	87.8	0.6

第4-1表(3) 産業、就業形態別全常用労働者の前月末、増加、減少及び本月末推計労働者数(5人以上)

平成23年10月分

産 業	一 般 労 働 者				パ ー ト タ イ ム 労 働 者			
	前調査期間末	増 加	減 少	本調査期間末	前調査期間末	増 加	減 少	本調査期間末
	一般労働者数	一般労働者数	一般労働者数	一般労働者数	パートタイム労働者数	パートタイム労働者数	パートタイム労働者数	パートタイム労働者数
TL 調査産業計	511,350	7,028	7,212	511,202	186,815	5,712	5,835	186,656
E 製造業	180,495	1,829	2,353	179,976	35,729	1,553	643	36,634
I 卸売業・小売業	57,521	652	871	57,303	56,384	500	1,769	55,114
P 医療・福祉	61,281	448	494	61,269	20,790	731	696	20,791

第4-2表(1) 産業、就業形態別全常用労働者の1人平均月間現金給与額(30人以上)

平成23年10月分

産 業		一 般 労 働 者					パ ー ト タ イ ム 労 働 者				
		現金給与総額	きまって	所定内給与	超過労働給与	特別に支払 われた給与	現金給与総額	きまって	所定内給与	超過労働給与	特別に支払 われた給与
			支給する給与					支給する給与			
TL	調査産業計	330,264	328,942	295,654	33,288	1,322	96,795	96,774	93,193	3,581	21
E	製造業	340,549	339,385	295,041	44,344	1,164	107,272	107,244	98,584	8,660	28
I	卸売業・小売業	289,322	286,310	272,200	14,110	3,012	96,995	96,995	96,177	818	0
P	医療・福祉	313,110	313,110	291,235	21,875	0	94,328	94,328	93,158	1,170	0

第4-2表(2) 産業、就業形態別全常用労働者の1人平均出勤日数及び実労働時間(30人以上)

平成23年10月分

産 業		一 般 労 働 者				パ ー ト タ イ ム 労 働 者			
		出勤日数	総実労働時間	所定内	所定外	出勤日数	総実労働時間	所定内	所定外
				労働時間	労働時間			労働時間	労働時間
TL	調査産業計	19.9	170.4	154.6	15.8	17.0	101.0	98.1	2.9
E	製造業	20.0	176.1	156.1	20.0	17.7	117.8	110.5	7.3
I	卸売業・小売業	20.8	172.0	162.1	9.9	19.1	101.6	100.9	0.7
P	医療・福祉	19.3	157.1	151.5	5.6	14.8	88.1	87.5	0.6

第4-2表(3) 産業、就業形態別全常用労働者の前月末、増加、減少及び本月末推計労働者数(30人以上)

平成23年10月分

産 業		一 般 労 働 者				パ ー ト タ イ ム 労 働 者			
		前調査期間末	増 加	減 少	本調査期間末	前調査期間末	増 加	減 少	本調査期間末
		一般労働者数	一般労働者数	一般労働者数	一般労働者数	パートタイム労働者数	パートタイム労働者数	パートタイム労働者数	パートタイム労働者数
TL	調査産業計	337,940	4,686	4,867	337,761	98,095	2,695	2,324	98,464
E	製造業	145,248	1,176	1,607	144,821	22,218	733	294	22,653
I	卸売業・小売業	21,172	356	555	20,975	28,445	378	663	28,158
P	医療・福祉	45,592	368	282	45,676	10,097	186	268	10,017

第5-1表 産業別賃金指数（5人以上）

平成23年10月分

（平成17年＝100）

年 月	名目賃金指数（現金給与総額）				実質賃金指数（現金給与総額）				名目賃金指数（定期給与）				実質賃金指数（定期給与）			
	調 査 産業計	左のうち主な産業			調 査 産業計	左のうち主な産業			調 査 産業計	左のうち主な産業			調 査 産業計	左のうち主な産業		
		製造業	卸売業・小売業	医療・福祉		製造業	卸売業・小売業	医療・福祉		製造業	卸売業・小売業	医療・福祉		製造業	卸売業・小売業	医療・福祉
平成18年	98.6	99.8	94.5	97.0	98.1	99.3	94.0	96.5	98.9	99.1	95.4	98.0	98.4	98.6	94.9	97.5
19	103.7	106.1	109.6	99.1	103.1	105.5	108.9	98.5	103.6	106.0	105.4	101.1	103.0	105.4	104.8	100.5
20	108.0	106.8	118.5	106.4	105.8	104.6	116.1	104.2	108.4	107.3	113.7	109.5	106.2	105.1	111.4	107.2
21	100.7	96.8	96.9	103.4	100.4	96.5	96.6	103.1	102.9	100.1	99.3	106.8	102.6	99.8	99.0	106.5
22	100.9	101.5	94.7	102.8	101.4	102.0	95.2	103.3	102.7	103.1	95.3	105.2	103.2	103.6	95.8	105.7
平成21年10月	86.8	84.1	84.9	84.1	87.1	84.4	85.2	84.4	104.1	102.1	98.5	103.1	104.5	102.5	98.9	103.5
11	90.2	86.5	88.5	83.4	90.9	87.2	89.2	84.1	104.5	104.0	99.0	102.2	105.3	104.8	99.8	103.0
12	179.8	176.3	142.3	196.4	180.9	177.4	143.2	197.6	103.9	102.7	97.6	102.8	104.5	103.3	98.2	103.4
平成22年1月	86.0	84.7	85.7	84.5	86.6	85.3	86.3	85.1	102.2	100.4	98.9	104.9	102.9	101.1	99.6	105.6
2	85.4	84.1	83.7	85.2	86.0	84.7	84.3	85.8	103.0	103.1	96.6	105.7	103.7	103.8	97.3	106.4
3	87.4	85.3	87.6	87.0	87.8	85.7	88.0	87.4	102.7	102.3	98.1	104.1	103.2	102.8	98.6	104.6
4	87.8	86.3	85.0	84.4	88.3	86.8	85.5	84.9	105.1	105.1	97.7	104.4	105.7	105.7	98.3	105.0
5	85.7	83.9	82.9	83.3	86.2	84.4	83.4	83.8	101.8	102.1	96.1	103.4	102.4	102.7	96.7	104.0
6	134.9	121.5	100.7	166.0	135.4	122.0	101.1	166.7	103.7	103.3	95.5	106.0	104.1	103.7	95.9	106.4
7	121.2	141.9	132.7	102.8	122.5	143.5	134.2	103.9	102.7	104.5	93.5	105.8	103.8	105.7	94.5	107.0
8	86.4	86.5	80.8	89.5	87.1	87.2	81.5	90.2	101.5	102.2	93.2	105.6	102.3	103.0	94.0	106.5
9	85.0	85.4	81.0	84.1	85.2	85.6	81.2	84.3	102.2	103.8	93.8	104.1	102.4	104.0	94.0	104.3
10	85.3	84.9	79.1	84.9	85.3	84.9	79.1	84.9	102.5	103.2	91.4	105.4	102.5	103.2	91.4	105.4
11	88.2	90.7	80.8	86.2	88.6	91.1	81.1	86.5	102.3	102.9	93.8	105.8	102.7	103.3	94.2	106.2
12	176.9	182.3	156.0	195.4	178.0	183.4	156.9	196.6	102.4	103.7	94.7	106.7	103.0	104.3	95.3	107.3
平成23年1月	85.3	84.2	85.2	87.2	86.7	85.6	86.6	88.6	101.7	101.4	98.7	108.2	103.4	103.0	100.3	110.0
2月	85.3	85.6	86.2	85.4	86.8	87.1	87.7	86.9	102.6	104.1	99.3	106.0	104.4	105.9	101.0	107.8
3月	87.5	85.4	88.0	92.9	88.7	86.5	89.2	94.1	102.0	102.6	96.6	108.0	103.3	104.0	97.9	109.4
4月	86.7	84.4	88.4	88.4	87.8	85.5	89.6	89.6	102.7	101.3	100.4	108.3	104.1	102.6	101.7	109.7
5月	85.0	82.2	87.2	87.8	86.1	83.3	88.3	89.0	102.0	100.1	100.2	109.0	103.3	101.4	101.5	110.4
6月	136.1	126.8	117.0	158.5	138.0	128.6	118.7	160.8	103.7	103.3	100.9	105.9	105.2	104.8	102.3	107.4
7月	124.8	143.6	139.6	111.5	126.2	145.2	141.2	112.7	104.0	103.1	103.8	105.4	105.2	104.2	105.0	106.6
8月	88.2	89.4	93.0	85.1	89.1	90.3	93.9	86.0	103.0	102.2	105.1	105.1	104.0	103.2	106.2	106.2
9月	86.4	84.4	89.8	85.7	87.3	85.3	90.7	86.6	103.8	102.9	104.3	105.4	104.8	103.9	105.4	106.5
10月	87.0	85.2	89.6	84.9	87.8	86.0	90.4	85.7	104.6	104.2	103.6	105.4	105.5	105.1	104.5	106.4

（注1）実質賃金指数＝（名目賃金指数）÷（消費者物価指数（前橋市）の持ち家の帰属家賃を除く総合）×100

（注2）実質賃金指数の作成に用いる消費者物価指数は、群馬県の調査が終了となったため平成23年1月分より統計局が公表している前橋市の消費者物価指数（平成17年基準）を使用している。

（注3）平成22年1月分より新産業分類による集計を行っている。これにより「サービス業」では平成21年12月以前の旧産業分類による指数と平成22年1月以降の新産業分類による指数にギャップが生じるため、平成22年1月分より「サービス業」に代え「医療、福祉」を掲載している。

第5-2表 産業別賃金指数（30人以上）

平成23年10月分

（平成17年＝100）

年 月	名目賃金指数（現金給与総額）				実質賃金指数（現金給与総額）				名目賃金指数（定期給与）				実質賃金指数（定期給与）			
	調 査 産業計	左のうち主な産業			調 査 産業計	左のうち主な産業			調 査 産業計	左のうち主な産業			調 査 産業計	左のうち主な産業		
		製造業	卸・小売業	医療・福祉		製造業	卸・小売業	医療・福祉		製造業	卸・小売業	医療・福祉		製造業	卸・小売業	医療・福祉
平成 18年	99.9	99.6	102.1	99.0	99.4	99.1	101.6	98.5	99.5	99.1	102.4	98.6	99.0	98.6	101.9	98.1
19	103.6	104.1	107.1	97.7	103.0	103.5	106.5	97.1	103.5	104.7	103.1	99.8	102.9	104.1	102.5	99.2
20	106.6	105.7	110.7	102.5	104.4	103.5	108.4	100.4	106.8	106.5	108.1	103.3	104.6	104.3	105.9	101.2
21	100.1	94.7	96.6	106.0	99.8	94.4	96.3	105.7	102.6	99.2	98.7	107.3	102.3	98.9	98.4	107.0
22	102.2	99.9	96.1	106.9	102.7	100.4	96.6	107.4	104.1	102.6	98.6	108.2	104.6	103.1	99.1	108.7
平成21年10月	84.3	80.1	83.5	86.5	84.6	80.4	83.8	86.8	103.6	100.8	97.9	107.6	104.0	101.2	98.3	108.0
11	87.7	83.0	91.7	86.8	88.4	83.7	92.4	87.5	104.0	102.4	99.2	106.3	104.8	103.2	100.0	107.2
12	187.3	179.0	153.2	208.1	188.4	180.1	154.1	209.4	102.8	100.9	99.9	106.4	103.4	101.5	100.5	107.0
平成22年1月	84.3	81.2	86.0	87.8	84.9	81.8	86.6	88.4	102.9	100.4	100.4	109.2	103.6	101.1	101.1	110.0
2	83.7	81.1	82.8	87.3	84.3	81.7	83.4	87.9	103.3	102.3	97.2	108.6	104.0	103.0	97.9	109.4
3	86.3	83.2	85.4	87.6	86.7	83.6	85.8	88.0	103.3	102.1	95.9	106.6	103.8	102.6	96.4	107.1
4	86.7	83.4	87.7	86.2	87.2	83.9	88.2	86.7	106.2	104.5	101.5	107.2	106.8	105.1	102.1	107.8
5	85.0	81.0	84.0	85.8	85.5	81.5	84.5	86.3	103.1	101.5	98.8	106.7	103.7	102.1	99.4	107.3
6	144.6	123.8	107.7	178.4	145.2	124.3	108.1	179.1	104.2	102.4	97.4	110.0	104.6	102.8	97.8	110.4
7	122.3	143.8	127.0	102.3	123.7	145.4	128.4	103.4	105.0	104.3	98.1	107.4	106.2	105.5	99.2	108.6
8	86.0	82.7	83.8	93.2	86.7	83.4	84.5	94.0	103.5	101.8	98.1	108.3	104.3	102.6	98.9	109.2
9	84.8	82.5	83.8	86.8	85.0	82.7	84.0	87.0	104.4	103.6	98.6	107.9	104.6	103.8	98.8	108.1
10	85.4	81.6	84.3	87.4	85.4	81.6	84.3	87.4	105.2	102.7	98.4	108.7	105.2	102.7	98.4	108.7
11	88.4	88.5	84.4	88.2	88.8	88.9	84.7	88.6	103.8	102.4	99.3	108.1	104.2	102.8	99.7	108.5
12	189.1	186.3	156.5	212.3	190.2	187.4	157.4	213.6	104.0	102.8	99.5	109.3	104.6	103.4	100.1	110.0
平成23年1月	84.6	82.0	85.6	89.8	86.0	83.3	87.0	91.3	103.3	101.2	100.2	111.7	105.0	102.8	101.8	113.5
2月	84.8	83.1	85.1	89.0	86.3	84.5	86.6	90.5	104.2	104.0	98.2	110.6	106.0	105.8	99.9	112.5
3月	87.0	83.1	85.1	93.4	88.1	84.2	86.2	94.6	103.4	102.3	96.9	110.6	104.8	103.6	98.2	112.1
4月	84.0	80.3	83.8	91.9	85.1	81.4	84.9	93.1	102.8	100.3	98.4	112.7	104.2	101.6	99.7	114.2
5月	83.3	79.3	85.8	89.7	84.4	80.3	86.9	90.9	101.9	99.2	98.9	111.5	103.2	100.5	100.2	113.0
6月	143.2	128.1	104.8	169.2	145.2	129.9	106.3	171.6	103.5	102.1	97.7	106.9	105.0	103.5	99.1	108.4
7月	125.4	145.2	134.1	113.7	126.8	146.8	135.6	115.0	104.5	103.1	99.1	108.2	105.7	104.2	100.2	109.4
8月	86.8	86.9	88.5	86.8	87.7	87.8	89.4	87.7	103.3	102.4	99.5	107.9	104.3	103.4	100.5	109.0
9月	84.7	82.1	82.6	87.9	85.6	82.9	83.4	88.8	104.3	103.2	97.1	109.3	105.4	104.2	98.1	110.4
10月	85.5	82.9	83.8	87.1	86.3	83.7	84.6	87.9	105.3	104.4	97.8	108.3	106.3	105.3	98.7	109.3

（注1）実質賃金指数＝（名目賃金指数）÷（消費者物価指数（前橋市）の持ち家の帰属家賃を除く総合）×100

（注2）実質賃金指数の作成に用いる消費者物価指数は、群馬県の調査が終了となったため平成23年1月分より統計局が公表している前橋市の消費者物価指数（平成17年基準）を使用している。

（注3）平成22年1月分より新産業分類による集計を行っている。これにより「サービス業」では平成21年12月以前の旧産業分類による指数と平成22年1月以降の新産業分類による指数にギャップが生じるため、平成22年1月分より「サービス業」に代え「医療、福祉」を掲載している。

第6-1表 産業別労働時間及び雇用指数（5人以上）

平成23年10月分

（平成17年＝100）

年 月	総労働時間指数				所定外労働時間指数				常用雇用指数			
	調査 産業計	左のうち主な産業			調査 産業計	左のうち主な産業			調査 産業計	左のうち主な産業		
		製造業	卸・小売業	医療・福祉		製造業	卸・小売業	医療・福祉		製造業	卸・小売業	医療・福祉
平成18年	100.4	100.2	98.8	97.7	101.5	101.4	106.3	95.6	100.4	99.7	98.0	107.0
19	100.8	100.6	101.3	99.4	112.7	110.7	157.2	105.5	100.5	101.1	93.5	112.0
20	100.8	99.4	103.0	96.7	114.6	109.0	167.1	142.3	99.5	101.2	88.5	115.0
21	97.4	90.6	100.4	94.8	81.9	63.5	99.8	126.2	97.5	100.2	84.6	120.5
22	99.3	95.7	100.6	94.8	93.5	87.7	75.0	96.4	98.7	102.3	79.0	122.5
平成21年10月	98.5	94.0	100.3	92.6	86.0	78.8	84.1	119.0	97.6	100.4	83.3	123.1
11	100.5	97.3	103.5	92.2	89.7	85.9	88.6	116.7	97.5	100.7	83.1	123.0
12	99.4	95.9	101.1	94.5	96.3	91.2	95.5	135.7	97.5	100.6	83.5	121.7
平成22年1月	92.8	84.3	101.3	90.8	86.9	77.1	86.4	116.7	97.4	98.9	80.9	120.9
2	98.5	96.5	99.5	91.4	91.6	90.0	65.9	92.9	97.2	99.2	78.6	121.5
3	99.9	96.6	99.0	96.4	92.5	88.2	75.0	92.9	96.8	99.1	77.8	120.3
4	103.9	100.7	103.7	97.8	94.4	88.2	75.0	100.0	98.2	102.2	78.1	123.5
5	94.4	89.0	98.5	89.9	88.8	85.3	68.2	114.3	98.7	102.5	78.4	122.0
6	103.8	100.2	102.6	98.6	92.5	88.8	68.2	83.3	99.1	103.2	78.8	122.5
7	101.9	100.8	100.1	96.6	95.3	90.6	63.6	92.9	99.9	104.3	79.3	123.3
8	95.9	90.0	99.9	94.9	91.6	87.6	65.9	76.2	99.4	104.0	79.1	123.0
9	100.0	97.9	99.9	95.4	96.3	91.8	72.7	95.2	99.2	103.9	78.8	122.5
10	99.7	96.4	99.9	96.7	95.3	88.2	77.3	90.5	99.6	103.9	79.3	123.6
11	101.6	98.8	101.7	95.7	97.2	87.1	86.4	92.9	99.8	103.6	79.4	123.5
12	99.7	97.5	101.4	93.6	99.1	90.0	95.5	109.5	99.5	102.8	79.1	122.8
平成23年1月	92.3	85.6	98.5	91.8	90.7	80.0	104.5	107.1	99.1	102.9	78.2	124.3
2月	97.6	96.0	102.0	91.4	97.2	92.4	95.5	88.1	99.2	102.9	78.0	124.8
3月	96.8	93.7	94.2	97.5	90.7	80.6	95.5	88.1	98.2	102.1	78.0	123.4
4月	100.3	94.5	104.8	99.7	85.0	70.0	95.5	92.9	99.6	103.8	78.2	128.4
5月	93.4	84.7	99.5	94.3	79.4	61.8	93.2	97.6	100.2	103.8	78.9	128.7
6月	103.0	98.0	104.6	98.9	85.0	72.4	93.2	78.6	100.3	103.8	79.6	128.8
7月	101.3	98.9	100.8	95.4	92.5	82.4	109.1	73.8	101.1	104.0	80.2	129.9
8月	97.0	90.9	101.9	95.5	93.5	85.3	104.5	71.4	100.7	102.8	80.2	129.4
9月	100.1	96.3	102.4	93.1	97.2	91.2	100.0	100.0	100.0	102.7	79.1	129.1
10月	100.3	98.2	100.0	94.0	102.8	99.4	109.1	95.2	99.6	102.9	78.1	129.0

（注1）平成22年1月分より新産業分類による集計を行っている。これにより「サービス業」では平成21年12月以前の旧産業分類による指数と平成22年1月以降の新産業分類による指数にギャップが生じるため、平成22年1月分より「サービス業」に代え「医療、福祉」を掲載している。

第6-2表 産業別労働時間及び雇用指数（30人以上）

平成23年10月分

（平成17年＝100）

年 月	総労働時間指数				所定外労働時間指数				常用雇用指数			
	調査 産業計	左のうち主な産業			調査 産業計	左のうち主な産業			調査 産業計	左のうち主な産業		
		製造業	卸・小売業	医療・福祉		製造業	卸・小売業	医療・福祉		製造業	卸・小売業	医療・福祉
平成18年	100.7	100.5	100.1	99.0	102.2	99.7	103.4	89.0	100.8	101.7	94.6	104.5
19	100.4	100.4	99.7	95.1	111.9	109.7	169.5	96.1	102.8	104.8	86.6	111.0
20	100.0	99.7	103.0	90.4	116.5	113.1	211.9	113.3	102.7	106.5	80.5	114.1
21	95.0	90.5	96.8	92.5	78.8	61.6	123.0	107.3	101.6	106.5	78.5	117.9
22	98.0	95.4	97.6	93.5	94.1	84.5	120.8	102.7	104.2	108.8	75.4	118.6
平成21年10月	96.8	93.4	96.1	92.7	84.1	74.2	110.5	97.9	101.7	106.2	78.3	119.3
11	97.7	95.9	98.4	91.2	86.5	78.0	118.4	104.3	101.9	106.6	77.6	119.6
12	96.1	94.4	99.0	90.6	92.9	84.9	131.6	125.5	101.7	106.5	77.0	118.3
平成22年1月	91.2	84.9	99.2	90.7	89.7	76.9	152.6	117.0	101.2	104.2	75.5	118.2
2	96.3	95.4	95.7	89.6	91.3	82.8	107.9	93.6	101.5	104.5	74.8	119.1
3	98.6	97.3	91.4	95.2	92.1	92.8	118.4	91.5	100.9	104.3	74.0	116.7
4	102.1	100.4	100.4	96.5	92.1	81.7	123.7	110.6	103.5	108.6	74.6	118.9
5	92.6	87.8	97.0	89.5	88.9	80.1	110.5	117.0	104.0	108.5	75.2	117.8
6	101.9	99.6	98.7	97.6	93.7	84.4	107.9	91.5	104.7	109.5	75.1	118.4
7	101.4	101.5	96.9	94.5	97.6	89.8	113.2	93.6	105.6	111.3	75.1	119.2
8	94.4	89.1	99.0	94.3	95.2	87.1	115.8	83.0	105.7	111.1	76.2	118.3
9	99.4	98.0	98.1	93.0	96.8	89.8	123.7	102.1	105.6	111.3	75.7	118.4
10	98.9	96.1	97.1	94.8	96.8	86.6	121.1	100.0	105.8	111.2	75.9	119.9
11	100.5	98.1	99.4	94.2	96.8	84.9	123.7	104.3	106.1	110.8	76.2	119.8
12	98.5	96.8	98.8	92.5	98.4	86.6	131.6	127.7	105.6	110.5	76.0	118.6
平成23年1月	91.6	85.7	98.7	91.2	92.9	81.2	142.1	121.3	105.3	109.2	75.3	120.7
2月	96.2	95.6	95.8	89.2	99.2	93.0	110.5	97.9	105.1	109.1	74.5	121.3
3月	96.1	94.2	90.8	95.5	92.9	83.3	126.3	95.7	103.8	109.1	72.7	119.7
4月	97.9	94.1	99.3	98.1	84.1	71.0	121.1	108.5	105.8	110.5	74.5	125.6
5月	91.6	84.5	97.4	93.1	81.0	64.0	121.1	117.0	106.2	110.7	74.3	125.9
6月	101.1	97.7	99.2	96.3	85.7	72.6	113.2	89.4	106.2	110.5	74.2	126.3
7月	100.3	99.1	98.4	92.7	89.7	82.8	110.5	78.7	106.5	110.6	74.6	127.8
8月	96.0	90.5	100.9	94.4	93.7	86.6	123.7	78.7	105.7	108.7	74.6	127.0
9月	99.0	96.5	99.8	91.7	98.4	92.5	118.4	114.9	105.6	108.5	73.9	126.8
10月	99.8	98.4	98.0	93.1	102.4	98.4	121.1	100.0	105.7	108.5	73.2	126.8

（注1）平成22年1月分より新産業分類による集計を行っている。これにより「サービス業」では平成21年12月以前の旧産業分類による指数と平成22年1月以降の新産業分類による指数にギャップが生じるため、平成22年1月分より「サービス業」に代え「医療、福祉」を掲載している。

第7表 全国の結果

平成23年10月分

区 分	事業所規模5人以上		事業所規模30人以上	
	調査産業計		調査産業計	
	実 数	対前年増減率(差)	実 数	対前年増減率(差)
現金給与総額(円)	268,628	0.0%	300,876	0.8%
定期給与(円)	263,332	-0.2%	293,888	0.6%
特別給与(円)	5,296	* 364円	6,988	* 773円
出勤日数(日)	19.0	* -0.1日	19.0	* -0.1日
総労働時間(時間)	146.3	-0.1%	150.0	0.0%
所定内時間(時間)	136.0	-0.1%	137.7	0.0%
所定外時間(時間)	10.3	1.0%	12.3	0.8%
推定労働者数(千人)	44,544	0.5%	26,131	-0.3%
うちパートタイム労働者(千人)	12,607	1.3%	6,137	-0.8%
入職率(%)	1.97	* 0.04ポ [°] イト	1.74	* 0.07ポ [°] イト
離職率(%)	1.97	* 0.05ポ [°] イト	1.82	* 0.02ポ [°] イト

(注1) *印は対前年差

第8表 全国の賃金及び雇用指数（調査産業計）

平成23年10月分

（平成17年=100）

年 月	事業所規模5人以上							事業所規模30人以上						
	現金給与総額		定期給与		労働時間		常用雇用	現金給与総額		定期給与		労働時間		常用雇用
	名目	実質	名目	実質	総労働	所定外		名目	実質	名目	実質	総労働	所定外	
平成18年	100.2	99.9	99.9	99.6	100.5	102.6	100.6	101.0	100.7	100.6	100.3	100.7	103.3	100.9
19	99.2	98.8	99.4	99.0	99.8	103.9	102.2	100.1	99.7	100.6	100.2	100.5	105.7	102.4
20	98.9	97.0	99.2	97.3	98.6	102.3	103.7	99.6	97.6	99.8	97.8	99.3	102.7	104.1
21	95.1	94.6	97.1	96.6	95.7	86.7	103.9	94.8	94.3	97.3	96.8	96.2	85.6	103.7
22	95.7	96.0	97.4	97.7	97.0	94.5	104.2	96.1	96.4	98.2	98.5	97.9	94.7	103.3
平成21年10月	80.6	80.5	97.1	97.0	96.4	90.6	104.0	79.0	78.9	97.6	97.5	97.8	92.1	103.5
11	83.9	84.1	97.2	97.4	97.1	92.5	104.0	83.0	83.2	97.6	97.8	97.8	92.9	103.4
12	166.1	166.6	97.2	97.5	96.1	94.3	104.1	174.9	175.4	97.7	98.0	96.7	95.3	103.4
平成22年1月	82.1	82.6	96.5	97.1	90.7	89.6	103.6	79.7	80.2	97.1	97.7	92.0	90.6	102.9
2	79.7	80.3	96.9	97.6	95.0	92.5	103.5	77.8	78.3	97.5	98.2	95.2	92.1	102.7
3	83.2	83.5	97.7	98.1	98.0	97.2	103.0	82.1	82.4	98.5	98.9	99.2	96.9	101.9
4	83.3	83.6	98.6	99.0	100.9	98.1	104.1	82.0	82.3	99.4	99.8	102.2	99.2	103.6
5	81.0	81.2	96.9	97.1	92.6	90.6	104.3	79.6	79.8	97.5	97.7	93.5	92.1	103.6
6	132.4	132.7	97.7	97.9	100.3	91.5	104.3	141.7	142.0	98.4	98.6	101.1	92.1	103.5
7	111.0	111.9	97.5	98.3	100.0	95.3	104.7	110.9	111.8	98.2	99.0	101.1	94.5	103.7
8	83.0	83.3	97.1	97.5	95.7	92.5	104.5	80.5	80.8	97.9	98.3	96.4	92.1	103.5
9	80.8	80.8	97.3	97.3	97.5	93.4	104.6	79.3	79.3	98.1	98.1	98.3	93.7	103.5
10	81.0	80.7	97.6	97.2	97.1	96.2	104.7	79.7	79.4	98.5	98.1	98.0	96.1	103.4
11	84.1	84.1	97.5	97.5	98.6	98.1	104.7	83.6	83.6	98.4	98.4	99.5	98.4	103.4
12	166.2	166.5	97.7	97.9	97.3	99.1	104.7	176.4	176.8	98.7	98.9	98.0	98.4	103.3
平成23年1月	82.4	82.8	96.3	96.8	90.5	92.5	104.4	80.9	81.3	97.7	98.2	91.8	92.1	103.1
2月	79.9	80.4	96.8	97.4	94.8	95.3	104.2	78.7	79.2	98.1	98.7	95.1	94.5	102.8
3月	83.1	83.4	97.1	97.4	96.7	96.2	103.8	82.4	82.6	98.2	98.5	97.6	95.3	102.2
4月	82.1	82.0	97.8	97.7	99.0	94.3	104.8	80.8	80.7	98.8	98.7	99.3	92.9	103.6
5月	81.8	81.7	96.3	96.2	92.2	88.7	104.9	80.9	80.8	97.3	97.2	92.9	88.2	103.5
6月	131.5	131.4	97.4	97.3	100.5	91.5	105.1	141.4	141.3	98.6	98.5	101.3	90.6	103.5
7月	110.8	110.6	97.2	97.0	98.7	94.3	105.4	112.4	112.2	98.4	98.2	99.6	93.7	103.7
8月	82.7	82.3	96.8	96.3	96.1	90.6	105.2	80.3	79.9	97.9	97.4	96.9	89.8	103.4
9月	80.5	80.0	97.1	96.5	97.5	94.3	105.2	79.5	79.0	98.5	97.9	98.2	93.7	103.4
10月	81.0	80.4	97.4	96.7	97.0	97.2	105.2	80.3	79.7	99.1	98.4	98.0	96.9	103.1

毎月勤労統計調査地方調査の説明

1 調査の目的

この調査は、統計法に基づく基幹統計であり、賃金・労働時間及び雇用について、毎月群馬県における変動を明らかにすることを目的としている。

2 調査の対象

この調査は、日本標準産業分類にいう鉱業、採石業、砂利採取業、建設業、製造業、電気・ガス・熱供給・水道業、情報通信業、運輸業、郵便業、卸売業、小売業、金融業、保険業、不動産業、物品賃貸業、学術研究、専門・技術サービス業、宿泊業、飲食サービス業、生活関連サービス業、娯楽業、教育、学習支援業、医療、福祉、複合サービス事業、サービス業(他に分類されないもの)において、常時5人以上の常用労働者を雇用する事業所のうちから抽出された約700事業所について行っている。

平成21年12月以前の公表結果との接続については、
<http://www.mhlw.go.jp/toukei/itiran/roudou/monthly/22/2201r/mk2201r.html> を参照

3 調査期間

事業所の前月の給与締切日の翌日から、本月の給与締切日までの1か月間。

4 調査事業の定義

(1) 常用労働者

期間を定めずに、又は1か月を超える期間を定めて雇用されている者(臨時又は日雇労働者で、前2か月の各月にそれぞれ18日以上雇われたものを含み、事業主又は法人の代表者、無給の家族従事者は除く)。

(2) パートタイム労働者

常用労働者のうち、1日の所定労働時間が一般の労働者よりも短い者及び1日の所定労働時間が一般の労働者と同じで1週間の所定労働日数が一般の労働者よりも少ない者。

(3) 現金給与額

賃金、給与、手当、賞与、その他名称の如何を問わず、労働の対価として使用者が労働者に支払うもののうちで、通貨で支払われるものをいう。(所得税、社会保険料、組合費等を差し引く前の総額)

現金給与総額＝「きまって支給する給与」＋「特別に支払われる給与」

ア きまって支給する給与(定期給与)

労働協約、就業規則等において、あらかじめ定められている支給条件、算定方法により算定され支給される給与。

[例]基本給(月給、日給、時給)、家族手当、精勤手当、職務手当、特殊作業手当、宿日直手当、超過勤務手当、休日出勤手当、通勤手当、有給休暇手当、休業手当等。

イ 特別に支払われた給与(特別給与)

現金給与のうちで、きまって支給する給与以外のすべてのものをいう。

[例]夏・冬の賞与、期末手当等の一時金、3か月を超える期間で算定される給与。

ウ 所定内給与

「所定内給与」＝「きまって支給する給与」－「超過労働給与」

(4) 出勤日数

調査期間中に労働者が実際に出勤した日数で、1日のうちで1時間でも就業すれば出勤日となる。

(5) 実労働時間数

調査期間中に労働者が実際に労働した時間で、所定内労働時間と所定外労働時間との合計時間である。

ア 所定内労働時間

事業所の就業規則で定められた正規の始業時刻・終業時刻との間の労働時間の合計時間(休憩時間を除く)となる。

イ 所定外労働時間

早出、残業、臨時の呼出、休日出勤等の労働時間である。

5 調査の結果

この調査の結果は、調査事業主からの報告をもとにして、本県の5人以上規模のすべての事業所に対応するように推計した数値である。したがって、調査結果に若干の標本誤差が含まれている。

6 結果利用上の注意

(1) 指数は、基準年を平成17年＝100とする。

(2) 事業所規模30人以上の第一種事業所は、おおむね3年毎に調査対象事業所の抽出替えが行われており、平成21年1月に対象事業所の抽出替えが行われた。

(3) 抽出替えに伴い新旧調査結果にギャップが生じるため、時系列的連続性を保つ上から5人以上及び30人以上の指数を修正する必要がある。今回のギャップ修正は、賃金指数、労働時間指数については、平成19年2月から平成20年12月までの指数を平成21年1月以後の水準に改訂し、常用雇用指数については、平成17年1月から平成20年12月までの指数を平成21年1月以後の水準に改訂する方法を採用した。

なお、実数については修正をしていないため、時系列比較(前月比、前年比)は、指数により行っている。

(4) 調査対象事業所が僅少である産業については、機密保持のため表章はしていないが、調査産業計欄では当該産業も含めて算定している。

(5) 実質賃金指数の作成に用いる消費者物価指数は、従来は群馬県消費者物価指数を使用していたが、群馬県消費者物価指数の作成が終了することに伴い、平成23年1月分より統計局が公表している前橋市の消費者物価指数を使用している。

問い合わせ先

群馬県企画部統計課 経済産業係

〒 371-8570 群馬県前橋市大手町一丁目 1 番 1 号

TEL (027) 226-2419(直通)

FAX (027) 224-9224

統計表はインターネットでご覧いただけます

<http://toukei.pref.gunma.jp/>