

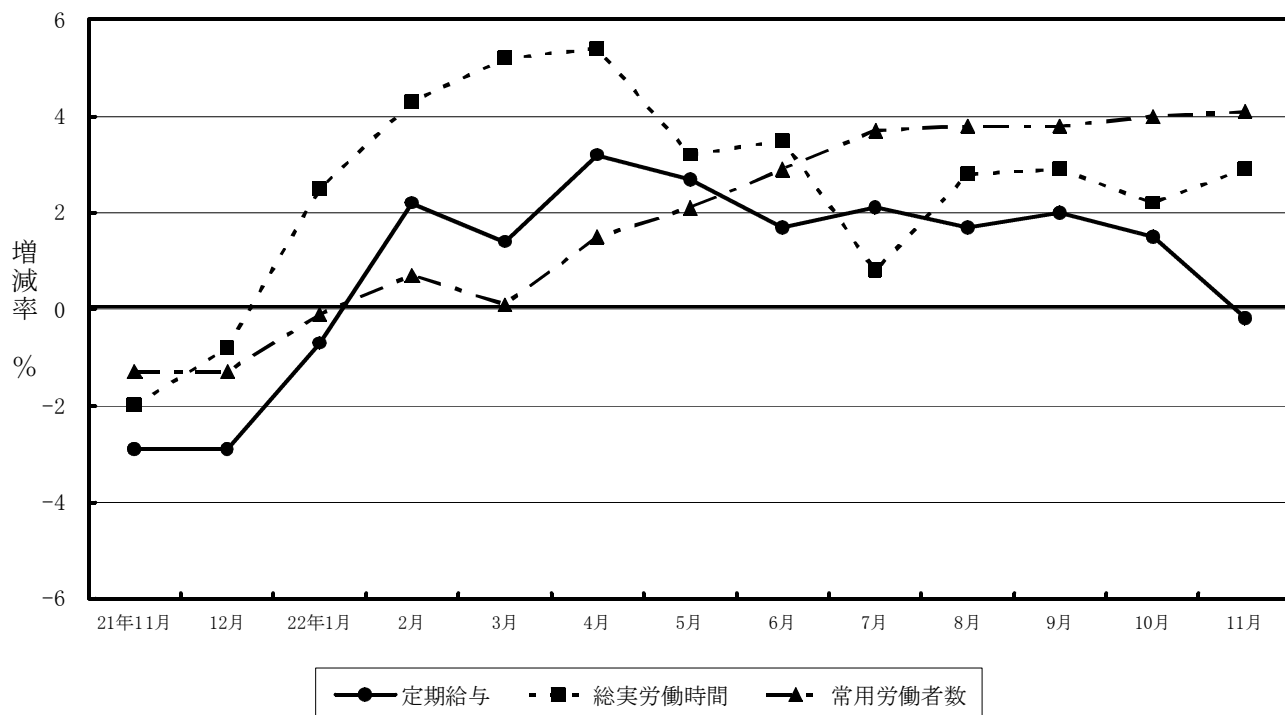


毎月勤労統計調査 地方調査結果速報 — 群馬県結果 —

— 群馬県の賃金・労働時間及び雇用の動き —

平成22年11月分

主な項目の対前年同月比の動き
(調査産業計：事業所規模30人以上)



目 次

1	賃金の動き（規模5人以上） （規模30人以上）	----- 1
2	労働時間の動き（規模5人以上） （規模30人以上）	----- 2
3	雇用の動き（規模5人以上） （規模30人以上）	----- 3
第1-1表	産業及び性別常用労働者の1人平均月間現金給与額（規模5人以上）	----- 4
第1-2表	”	（規模30人以上） ----- 5
第2-1表	産業及び性別常用労働者の1人平均月間出勤日数及び労働時間数（規模5人以上）	----- 6
第2-2表	”	（規模30人以上） ----- 7
第3-1表(1)	産業及び性別常用労働者の月末及び増加減少推計労働者数並びに パートタイム労働者数及びパートタイム労働者比率（計）（規模5人以上）	----- 8
	(2) ” (男)（規模5人以上）	
	(3) ” (女)（規模5人以上）	----- 9
第3-2表(1)	”	（計）（規模30人以上）
	(2) ” (男)（規模30人以上）	----- 10
	(3) ” (女)（規模30人以上）	
第4-1表(1)	産業、就業形態別全常用労働者の1人平均月間現金給与額（規模5人以上）	----- 11
	(2) 産業、就業形態別全常用労働者の1人平均出勤日数及び実労働時間（規模5人以上）	
	(3) 産業、就業形態別全常用労働者の前月末、増加、減少及び本月末推計労働者数 （規模5人以上）	
第4-2表(1)	産業、就業形態別全常用労働者の1人平均月間現金給与額（規模30人以上）	----- 12
	(2) 産業、就業形態別全常用労働者の1人平均出勤日数及び実労働時間（規模30人以上）	
	(3) 産業、就業形態別全常用労働者の前月末、増加、減少及び本月末推計労働者数 （規模30人以上）	
第5-1表	産業別賃金指数（規模5人以上）	----- 13
第5-2表	”	（規模30人以上） ----- 14
第6-1表	産業別労働時間及び雇用指数（規模5人以上）	----- 15
第6-2表	”	（規模30人以上） ----- 16
第7表	全国の結果	----- 17
第8表	全国の賃金及び雇用指数（調査産業計）	----- 18
■	毎月勤労統計調査特別調査の結果概要	----- 19
	毎月勤労統計調査地方調査の説明	----- 21

目 次

当該ファイルのシート構成は以下のとおりになっています。
目次としてご使用ください。

平成22年11月分

シート名	種別	内 容
賃金	概要説明	賃金の動き
労働時間		労働時間の動き
雇用		雇用の動き
第1表	統計表	産業及び性別常用労働者の1人平均月間現金給与額
第2表		産業及び性別常用労働者の1人平均月間出勤日数及び労働時間数
第3表		産業及び性別常用労働者の月末及び増加減少推計労働者数並びにパートタイム労働者比率
第4表		産業、就業形態別全常用労働者の1人平均月間現金給与額、出勤日数及び実労働時間、前月末・増加・減少及び本月末推計労働者数
第5表		産業別賃金指数
第6表		産業別労働時間及び雇用指数
第7表		全国の結果
第8表		全国の賃金及び雇用指数(調査産業計)
特別概要	概要説明	特別調査の結果の概要
特別状況	統計表	産業別雇用、賃金及び労働時間の状況(22年7月)
調査の説明	調査内容	毎月勤労統計調査地方調査の説明

1 賃金の動き

(1) 事業所規模 5 人以上

11月の調査産業計における常用労働者1人当たりの「現金給与総額」は、前年比 2.2%減の 260,681円であった。このうち「きまって支給する給与（定期給与）」は、前年比 2.1%減の 250,088円であった。

また、「特別に支払われた給与（特別給与）」は、前年と比べ 739円減の10,593円であった。

1人平均月間現金給与等

産業名	現金給与総額			きまって支給する給与			特別給与	
	金額	前月比	前年比	金額	前月比	前年比	金額	前年差
	円	%	%	円	%	%	円	円
調査産業計	260,681	3.4	-2.2	250,088	-0.2	-2.1	10,593	-739
建設業	304,200	0.1	-1.5	304,158	0.1	-1.5	42	-107
製造業	307,212	6.8	4.9	284,135	-0.3	-1.1	23,077	17,085
電気・ガス 熱供給・水道業	460,811	1.7	2.0	460,811	1.6	2.0	0	0
情報通信業	375,414	1.0	4.4	374,438	0.8	6.8	976	-7,923
運輸業,郵便業	298,267	0.4	-12.6	296,683	0.8	-1.4	1,584	-38,978
卸売業,小売業	180,769	2.1	-8.7	180,598	2.6	-5.3	171	-7,142
金融業,保険業	351,347	0.1	-27.9	325,485	-5.3	-9.2	25,862	-103,059
学術研究,専門・ 技術サービス業	330,996	-0.9	-	330,996	-0.8	-	0	-
宿泊業,飲食 サービス業	108,203	-1.7	-	108,118	-1.7	-	85	-
生活関連サー ビス,娯楽業	184,240	9.6	-	171,106	2.8	-	13,134	-
教育,学習支援業	324,440	-6.0	4.2	324,440	-5.7	4.1	0	-35
医療,福祉	252,448	1.5	3.4	249,554	0.4	3.5	2,894	-11
複合サービス事業	279,657	12.1	2.1	248,562	0.3	-8.9	31,095	30,006
サービス業 (他に分類されないもの)	214,444	11.4	-	195,022	1.3	-	19,422	-

(2) 事業所規模 30人以上

11月の調査産業計における常用労働者1人当たりの「現金給与総額」は、前年比 0.8%増の 287,155円であった。このうち「きまって支給する給与（定期給与）」は、前年比 0.2%減の 272,748円であった。

また、「特別に支払われた給与（特別給与）」は、前年と比べ2,947円増の14,407円であった。

1人平均月間現金給与等

産業名	現金給与総額			きまって支給する給与			特別給与	
	金額	前月比	前年比	金額	前月比	前年比	金額	前年差
	円	%	%	円	%	%	円	円
調査産業計	287,155	3.5	0.8	272,748	-1.3	-0.2	14,407	2,947
建設業	337,986	-0.1	0.2	337,854	-0.1	0.3	132	-194
製造業	330,087	8.5	6.6	302,312	-0.3	0.0	27,775	20,923
電気・ガス 熱供給・水道業	460,811	1.6	2.0	460,811	1.6	2.1	0	0
情報通信業	405,659	0.9	10.1	405,442	0.8	10.0	217	154
運輸業,郵便業	299,549	1.1	-15.9	297,123	1.3	1.3	2,426	-60,450
卸売業,小売業	180,391	0.1	-8.0	180,391	0.9	0.1	0	-15,876
金融業,保険業	424,243	-2.7	-1.3	381,465	-11.9	0.4	42,778	-7,246
学術研究,専門・ 技術サービス業	394,208	-0.5	-	394,208	-0.2	-	0	-
宿泊業,飲食 サービス業	147,494	-0.3	-	147,297	-0.3	-	197	-
生活関連サー ビス,娯楽業	199,396	17.3	-	173,632	4.1	-	25,764	-
教育,学習支援業	358,017	-12.9	-4.2	358,017	-12.6	-4.2	0	0
医療,福祉	277,095	0.9	1.6	272,967	-0.6	1.7	4,128	-206
複合サービス事業	353,662	22.1	29.7	286,716	-0.1	6.1	66,946	64,501
サービス業 (他に分類されないもの)	184,345	7.4	-	175,395	2.2	-	8,950	-

※平成22年1月分より新産業分類による公表としたため、平成21年12月分以前と接続しない産業は、前年比、前月比が「-」となっている。

2 労働時間の動き

(1) 事業所規模5人以上

11月の調査産業計における常用労働者1人当たりの「総実労働時間」は、前年比1.1%増の153.3時間であった。このうち、「所定外労働時間」は、前年比8.4%増の10.4時間であり、「所定内労働時間」は142.9時間であった。

また、「出勤日数」は、前年と比べ0.2日増の19.7日であった。

1人平均月間実労働時間等

産業名	総実労働時間			所定外労働時間			所定内労働時間数	出勤日数		
	時間数	前月比	前年比	時間数	前月比	前年比		日数	前月差	前年差
調査産業計	時間 153.3	% 1.9	% 1.1	時間 10.4	% 2.0	% 8.4	時間 142.9	日 19.7	日 0.4	日 0.2
建設業	185.7	4.1	1.1	12.2	1.7	36.9	173.5	22.5	0.9	-0.3
製造業	166.8	2.5	1.5	14.8	-1.2	1.4	152.0	20.1	0.6	0.2
電気・ガス 熱供給・水道業	154.7	4.1	7.0	18.8	14.0	12.7	135.9	18.7	0.6	1.6
情報通信業	163.7	0.3	5.0	18.1	1.7	2.3	145.6	18.9	0.1	0.7
運輸業、郵便業	196.9	2.7	3.3	32.5	5.2	46.5	164.4	21.6	0.3	0.4
卸売業、小売業	138.1	1.8	-1.7	3.8	11.8	-2.5	134.3	19.8	0.3	0.0
金融業、保険業	140.2	-1.9	-4.5	7.0	-9.1	-25.6	133.2	18.5	-0.3	0.0
学術研究、専門・ 技術サービス業	153.8	0.9	-	8.9	-3.3	-	144.9	19.3	0.7	-
宿泊業、飲食 サービス業	100.2	-2.1	-	3.4	-2.9	-	96.8	15.7	-0.4	-
生活関連サー ビス、娯楽業	137.6	4.1	-	3.1	14.8	-	134.5	20.4	0.8	-
教育、学習支援業	140.5	5.7	5.7	2.6	4.0	-27.8	137.9	18.8	0.7	1.8
医療、福祉	141.7	-1.0	3.8	3.9	2.7	-20.4	137.8	19.3	0.1	0.8
複合サービス事業	135.0	-4.1	-7.1	5.2	18.3	44.3	129.8	17.7	-0.6	-1.5
サービス業 (他に分類されないもの)	153.4	3.0	-	11.6	-0.9	-	141.8	19.4	0.5	-

(2) 事業所規模30人以上

11月の調査産業計における常用労働者1人当たりの「総実労働時間」は、前年比2.9%増の155.8時間であった。このうち、「所定外労働時間」は、11.9%増の12.2時間であり、「所定内労働時間」は143.6時間であった。

また、「出勤日数」は、前年と比べ0.4日増の19.6日であった。

1人平均月間実労働時間等

産業名	総実労働時間			所定外労働時間			所定内労働時間数	出勤日数		
	時間数	前月比	前年比	時間数	前月比	前年比		日数	前月差	前年差
調査産業計	時間 155.8	% 1.6	% 2.9	時間 12.2	% 0.0	% 11.9	時間 143.6	日 19.6	日 0.4	日 0.4
建設業	174.9	4.6	3.9	17.5	-1.8	8.6	157.4	20.6	0.7	0.4
製造業	167.8	2.1	2.3	15.8	-2.0	8.8	152.0	19.9	0.6	0.3
電気・ガス 熱供給・水道業	154.7	4.0	7.0	18.8	14.0	12.6	135.9	18.7	0.6	1.6
情報通信業	166.0	0.2	8.2	21.9	3.3	12.9	144.1	18.6	-0.1	0.8
運輸業、郵便業	187.6	3.4	3.3	28.2	4.5	33.7	159.4	21.1	0.5	0.5
卸売業、小売業	133.5	2.4	1.0	4.7	2.1	4.5	128.8	20.3	0.4	0.2
金融業、保険業	140.8	-3.6	0.7	7.8	-8.2	-3.7	133.0	18.3	-0.7	0.2
学術研究、専門・ 技術サービス業	157.1	2.9	-	12.9	13.2	-	144.2	19.2	1.2	-
宿泊業、飲食 サービス業	124.2	-1.2	-	7.4	-3.9	-	116.8	17.3	-0.3	-
生活関連サー ビス、娯楽業	135.9	3.7	-	3.4	21.4	-	132.5	19.4	0.7	-
教育、学習支援業	137.8	-1.5	1.2	2.4	-4.0	-31.4	135.4	18.2	-0.2	1.1
医療、福祉	146.4	-0.6	3.3	4.9	4.3	0.0	141.5	19.0	0.1	0.7
複合サービス事業	142.6	-9.0	3.9	6.5	12.1	3.1	136.1	18.5	-1.4	0.6
サービス業 (他に分類されないもの)	151.7	3.0	-	13.1	0.0	-	138.6	19.2	0.6	-

※平成22年1月分より新産業分類による公表としたため、平成21年12月分以前と接続しない産業は、前年比、前月比が「-」となっている。

3 雇用の動き

(1) 事業所規模5人以上

11月の調査産業計における本月末推計常用労働者数は、前年比 2.4%増の 699,101人であった。常用労働者に占める「パートタイム労働者比率」は、前年と比べ1.5ポイント増の 26.7%だった。また、調査産業計における労働異動率は、「入職率」が、前年と比べ0.21ポイント増の1.49%、「離職率」が、前年と比べ 0.22ポイント減の 1.20%であった。

常用労働者数、パートタイム労働者比率及び労働異動率

産業名	常用労働者									
	本月末			パートタイム		入職率		離職率		前年差
	労働者数	前月比	前年比	労働者比率	前年差	前年差	前年差	前年差		
人	%	%	%	ポイント	%	ポイント	%	ポイント		
調査産業計	699,101	0.2	2.4	26.7	1.5	1.49	0.21	1.20	-0.22	
建設業	31,511	0.7	0.4	3.9	0.4	1.79	1.69	1.16	0.02	
製造業	218,045	-0.3	2.9	15.5	0.4	1.03	-0.18	1.03	0.11	
電気・ガス 熱供給・水道業	3,165	-0.2	-2.5	5.1	-1.1	0.00	0.00	0.31	-0.15	
情報通信業	9,795	0.1	-5.3	3.5	-8.3	0.71	0.24	0.52	-0.13	
運輸業、郵便業	43,579	0.7	7.0	9.0	3.3	0.87	0.32	0.20	-0.64	
卸売業、小売業	114,280	0.1	-4.5	50.0	5.2	1.03	-0.50	0.86	-0.98	
金融業、保険業	20,988	0.6	5.6	16.6	4.4	0.88	0.41	0.32	-0.28	
学術研究、専門・ 技術サービス業	13,239	0.9	-	14.3	-	1.04	-	0.12	-	
宿泊業、飲食 サービス業	41,227	-2.0	-	72.1	-	2.04	-	4.08	-	
生活関連サー ビス、娯楽業	24,893	-0.1	-	53.9	-	1.58	-	1.72	-	
教育、学習支援業	38,460	1.4	0.4	16.8	-1.1	1.43	0.71	0.00	-1.31	
医療、福祉	78,539	-0.1	0.4	25.3	-1.0	0.97	0.19	1.08	0.20	
複合サービス事業	5,108	0.5	-2.5	23.6	14.0	0.83	0.64	0.39	0.20	
サービス業 (他に分類されないもの)	51,477	3.1	-	25.7	-	6.03	-	2.91	-	

(2) 事業所規模30人以上

11月の調査産業計における本月末推計常用労働者数は、前年比 4.1%増の 438,094人であった。常用労働者に占める「パートタイム労働者比率」は、前年と比べ 0.3ポイント減の、23.0%だった。また、調査産業計における労働異動率は、「入職率」が、前年と比べ 0.22ポイント増の 1.59%、「離職率」が、前年と比べ 0.07ポイント減の 1.14%であった。

常用労働者数、パートタイム労働者比率及び労働異動率

産業名	常用労働者									
	本月末			パートタイム		入職率		離職率		前年差
	労働者数	前月比	前年比	労働者比率	前年差	前年差	前年差	前年差		
人	%	%	%	ポイント	%	ポイント	%	ポイント		
調査産業計	438,094	0.3	4.1	23.0	-0.3	1.59	0.22	1.14	-0.07	
建設業	10,048	0.3	9.0	3.8	-0.1	0.70	0.35	0.42	-0.72	
製造業	170,957	-0.4	3.9	12.9	0.8	0.71	-0.45	0.68	-0.12	
電気・ガス 熱供給・水道業	3,165	-0.3	-2.5	5.1	-1.1	0.00	0.00	0.31	-0.15	
情報通信業	7,661	0.2	-7.8	1.2	-13.5	0.58	-0.01	0.34	0.04	
運輸業、郵便業	28,414	0.5	8.2	11.7	3.8	0.73	0.24	0.31	-0.36	
卸売業、小売業	51,196	0.4	-1.8	58.3	0.4	1.81	0.18	1.39	-1.07	
金融業、保険業	9,553	0.4	5.3	16.1	-0.5	0.63	-0.39	0.26	-1.05	
学術研究、専門・ 技術サービス業	7,223	0.6	-	12.9	-	0.85	-	0.22	-	
宿泊業、飲食 サービス業	17,669	-2.7	-	58.2	-	1.57	-	4.31	-	
生活関連サー ビス、娯楽業	12,724	0.4	-	56.4	-	2.31	-	1.92	-	
教育、学習支援業	24,183	2.0	3.0	12.0	1.8	1.99	0.80	0.00	-0.65	
医療、福祉	52,605	-0.1	0.2	18.9	-1.7	0.63	-0.13	0.78	0.31	
複合サービス事業	2,336	0.0	0.5	11.9	-0.3	0.00	-0.43	0.00	-0.43	
サービス業 (他に分類されないもの)	39,287	3.9	-	29.3	-	7.76	-	3.85	-	

※平成22年1月分より新産業分類による公表としたため、平成21年12月分以前と接続しない産業は、前年比、前月比が「-」となっている。

第1-1表 産業及び性別常用労働者の1人平均月間現金給与額(5人以上)

平成22年11月分

産 業	計					男			女		
	現金給与総額	きまって支給する給与	所定内給与	超過労働給与	特別に支払われた給与	現金給与総額	きまって支給する給与	特別に支払われた給与	現金給与総額	きまって支給する給与	特別に支払われた給与
TL 調査産業計	260,681	250,088	230,480	19,608	10,593	328,402	311,726	16,676	174,202	171,377	2,825
C 鉱業、採石業、砂利採取業	×	×	×	×	×	×	×	×	×	×	×
D 建設業	304,200	304,158	286,324	17,834	42	320,822	320,797	25	219,544	219,416	128
E 製造業	307,212	284,135	254,336	29,799	23,077	363,135	332,256	30,879	169,446	165,588	3,858
F 電気・ガス・熱供給・水道業	460,811	460,811	384,471	76,340	0	478,840	478,840	0	327,041	327,041	0
G 情報通信業	375,414	374,438	339,692	34,746	976	404,298	403,195	1,103	250,638	250,209	429
H 運輸業、郵便業	298,267	296,683	248,777	47,906	1,584	316,943	315,185	1,758	161,382	161,076	306
I 卸売業、小売業	180,769	180,598	174,280	6,318	171	257,287	257,021	266	120,178	120,082	96
J 金融業・保険業	351,347	325,485	308,611	16,874	25,862	515,120	468,238	46,882	230,469	220,122	10,347
K 不動産業・物品賃貸業	×	×	×	×	×	×	×	×	×	×	×
L 学術研究、専門・技術サービス業	330,996	330,996	310,411	20,585	0	408,793	408,793	0	196,101	196,101	0
M 宿泊業、飲食サービス業	108,203	108,118	102,168	5,950	85	142,789	142,667	122	82,958	82,900	58
N 生活関連サービス、娯楽業	184,240	171,106	167,095	4,011	13,134	228,407	211,735	16,672	147,802	137,587	10,215
O 教育、学習支援業	324,440	324,440	323,196	1,244	0	371,508	371,508	0	295,147	295,147	0
P 医療、福祉	252,448	249,554	236,307	13,247	2,894	376,382	373,200	3,182	221,788	218,965	2,823
Q 複合サービス業	279,657	248,562	241,517	7,045	31,095	355,918	312,896	43,022	185,584	169,201	16,383
R サービス業(他に分類されないもの)	214,444	195,022	173,378	21,644	19,422	272,678	242,334	30,344	142,174	136,306	5,868
E09 食料品・たばこ	176,025	175,900	160,512	15,388	125	254,912	254,606	306	121,372	121,372	0
E11 繊維工業	172,557	172,557	160,833	11,724	0	253,219	253,219	0	148,549	148,549	0
E12 木材・木製品	267,702	267,702	220,402	47,300	0	282,186	282,186	0	195,854	195,854	0
E13 家具・装備品	294,492	294,492	272,124	22,368	0	321,089	321,089	0	182,921	182,921	0
E14 パルプ・紙	221,157	201,459	191,385	10,074	19,698	260,220	237,452	22,768	133,342	120,546	12,796
E15 印刷・関連連業	329,660	328,735	283,340	45,395	925	362,965	361,830	1,135	196,483	196,401	82
E16 化学、石油・石炭	693,517	347,450	302,842	44,608	346,067	784,400	370,867	413,533	319,353	251,044	68,309
E18 プラスチック製品	270,376	254,962	226,654	28,308	15,414	328,170	307,617	20,553	162,807	156,959	5,848
E19 ゴム製品	353,234	289,704	259,545	30,159	63,530	372,858	304,768	68,090	223,783	190,333	33,450
E21 窯業・土石製品	250,421	250,421	234,744	15,677	0	304,448	304,448	0	139,961	139,961	0
E22 鉄鋼業	353,574	336,533	285,342	51,191	17,041	362,725	343,848	18,877	268,614	268,614	0
E23 非鉄金属製造業	662,718	311,128	278,102	33,026	351,590	746,472	334,493	411,979	278,350	203,900	74,450
E24 金属製品製造業	322,214	302,011	264,110	37,901	20,203	338,454	316,068	22,386	244,808	235,011	9,797
E25 はん用機械器具	277,598	277,598	257,701	19,897	0	289,339	289,339	0	203,902	203,902	0
E26 生産用機械器具	264,405	264,405	241,476	22,929	0	309,051	309,051	0	153,157	153,157	0
E27 業務用機械器具	296,357	296,031	278,886	17,145	326	360,505	360,028	477	157,989	157,989	0
E28 電子・デバイス	349,194	348,990	313,339	35,651	204	390,231	389,996	235	207,794	207,696	98
E29 電気機械器具	319,768	315,215	295,374	19,841	4,553	356,415	351,294	5,121	187,509	185,007	2,502
E30 情報通信機械器具	265,602	265,602	234,292	31,310	0	336,225	336,225	0	127,547	127,547	0
E31 輸送用機械器具	319,976	319,969	277,999	41,970	7	343,818	343,812	6	209,217	209,208	9
E32 その他の製造業	206,216	206,216	196,216	9,990	0	324,020	324,020	0	147,546	147,546	0
I-1 卸売業	253,456	253,456	243,875	9,581	0	311,880	311,880	0	149,134	149,134	0
I-2 小売業	152,653	152,416	147,361	5,055	237	220,191	219,745	446	113,847	113,730	117
M75 宿泊業	184,028	183,688	172,562	11,126	340	243,444	242,989	455	134,938	134,694	244
MS M一括分	83,021	83,021	78,790	4,231	0	106,065	106,065	0	66,887	66,887	0
N80 娯楽業	159,687	159,687	155,886	3,801	0	179,539	179,539	0	144,002	144,002	0
P83 医療業	294,857	289,799	270,099	19,700	5,058	495,682	489,775	5,907	248,249	243,388	4,861
PS P一括分	201,278	200,995	195,535	5,460	283	247,479	247,241	238	188,971	188,676	295
R91 職業紹介・労働者派遣業	171,082	167,454	137,610	29,844	3,628	211,170	206,347	4,823	141,028	138,295	2,733
R92 その他の事業サービス業	192,118	187,980	171,804	16,176	4,138	230,345	223,992	6,353	123,856	123,673	183
RS R一括分	355,533	274,523	265,743	8,780	81,010	413,736	316,980	96,756	185,432	150,440	34,992

(注)「F09」はF09と10を、「F一括分」はF16、18、21、32を、「Q一括分1」はQ80、81、86、87を、「Q一括分2」はQ82、83、85、88～93をまとめて算定したものである。
また、Xは対象事業所が僅少のため、秘密保持上公表を控えたものである。

第1-2表 産業及び性別常用労働者の1人平均月間現金給与額(30人以上)

平成22年11月分

産 業	計					男			女			
	現金給与総額	きまって支給する給与	所定内給与	超過労働給与	特別に支払われた給与	現金給与総額	きまって支給する給与	特別に支払われた給与	現金給与総額	きまって支給する給与	特別に支払われた給与	
TL	調査産業計	287,155	272,748	247,951	24,797	14,407	356,503	334,692	21,811	189,497	185,517	3,980
C	鉱業,採石業,砂利採取業	×	×	×	×	×	×	×	×	×	×	×
D	建設業	337,986	337,854	307,675	30,179	132	357,225	357,146	79	233,044	232,620	424
E	製造業	330,087	302,312	268,354	33,958	27,775	380,191	344,555	35,636	183,548	178,766	4,782
F	電気・ガス・熱供給・水道業	460,811	460,811	384,471	76,340	0	478,840	478,840	0	327,041	327,041	0
G	情報通信業	405,659	405,442	363,148	42,294	217	433,548	433,285	263	273,751	273,751	0
H	運輸業,郵便業	299,549	297,123	255,815	41,308	2,426	322,692	319,946	2,746	153,977	153,567	410
I	卸売業,小売業	180,391	180,391	173,073	7,318	0	274,149	274,149	0	120,212	120,212	0
J	金融業・保険業	424,243	381,465	362,491	18,974	42,778	579,772	522,729	57,043	253,147	226,061	27,086
K	不動産業・物品賃貸業	×	×	×	×	×	×	×	×	×	×	×
L	学術研究,専門・技術サービス業	394,208	394,208	362,041	32,167	0	446,849	446,849	0	212,296	212,296	0
M	宿泊業,飲食サービス業	147,494	147,297	136,750	10,547	197	186,720	186,473	247	110,832	110,682	150
N	生活関連サービス,娯楽業	199,396	173,632	169,268	4,364	25,764	278,757	238,696	40,061	152,977	135,575	17,402
O	教育,学習支援業	358,017	358,017	356,703	1,314	0	386,641	386,641	0	339,766	339,766	0
P	医療,福祉	277,095	272,967	254,810	18,157	4,128	417,880	413,944	3,936	234,872	230,686	4,186
Q	複合サービス事業	353,662	286,716	277,020	9,696	66,946	417,560	333,928	83,632	250,599	210,565	40,034
R	サービス業(他に分類されないもの)	184,345	175,395	150,813	24,582	8,950	235,345	219,148	16,197	136,328	134,200	2,128
E09	食料品・たばこ	192,659	192,495	173,611	18,884	164	264,257	263,886	371	135,811	135,811	0
E11	繊維工業	202,573	202,573	194,689	7,884	0	263,501	263,501	0	160,028	160,028	0
E12	木材・木製品	280,649	280,649	240,783	39,866	0	292,357	292,357	0	198,835	198,835	0
E13	家具・装備品	301,981	301,981	272,105	29,876	0	324,217	324,217	0	201,345	201,345	0
E14	パルプ・紙	262,529	228,276	213,385	14,891	34,253	306,255	266,161	40,094	168,121	146,479	21,642
E15	印刷・関連業	366,249	364,746	303,828	60,918	1,503	388,019	386,333	1,686	212,506	212,292	214
E16	化学・石油・石炭	716,311	353,012	306,900	46,112	363,299	802,142	372,642	429,500	338,266	266,549	71,717
E18	プラスチック製品	260,798	260,798	229,839	30,959	0	313,423	313,423	0	136,766	136,766	0
E19	ゴム製品	353,234	289,704	259,545	30,159	63,530	372,858	304,768	68,090	223,783	190,333	33,450
E21	窯業・土石製品	296,896	296,896	267,679	29,217	0	329,871	329,871	0	193,384	193,384	0
E22	鉄鋼業	344,441	344,314	285,485	58,829	127	353,761	353,620	141	258,481	258,481	0
E23	非鉄金属製造業	707,418	315,270	279,831	35,439	392,148	780,323	337,302	443,021	288,943	188,808	100,135
E24	金属製品製造業	351,322	314,758	270,548	44,210	36,564	379,707	336,664	43,043	251,302	237,566	13,736
E25	はん用機械器具	295,103	295,103	264,657	30,446	0	300,967	300,967	0	230,225	230,225	0
E26	生産用機械器具	256,187	256,187	228,777	27,410	0	309,611	309,611	0	146,408	146,408	0
E27	業務用機械器具	312,303	312,303	294,629	17,674	0	388,139	388,139	0	164,584	164,584	0
E28	電子・デバイス	364,671	364,609	326,351	38,258	62	395,349	395,272	77	236,677	236,677	0
E29	電気機械器具	335,917	330,749	309,678	21,071	5,168	364,197	358,604	5,593	212,332	209,023	3,309
E30	情報通信機械器具	293,015	293,015	256,830	36,185	0	339,931	339,931	0	156,825	156,825	0
E31	輸送用機械器具	328,387	328,380	282,963	45,417	7	351,456	351,449	7	212,780	212,770	10
E32	その他の製造業	244,807	244,807	228,594	16,213	0	324,020	324,020	0	143,150	143,150	0
I-1	卸売業	258,220	258,220	245,389	12,831	0	319,888	319,888	0	141,664	141,664	0
I-2	小売業	155,642	155,642	150,077	5,565	0	243,194	243,194	0	116,805	116,805	0
M75	宿泊業	227,248	226,773	211,216	15,557	475	255,882	255,388	494	187,253	186,805	448
MS	一括分	91,023	91,023	84,023	7,000	0	117,542	117,542	0	72,401	72,401	0
N80	娯楽業	154,068	154,068	149,459	4,609	0	184,029	184,029	0	139,567	139,567	0
P83	医療業	323,270	316,652	291,564	25,088	6,618	502,080	495,848	6,232	268,765	262,030	6,735
PS	一括分	200,521	200,521	193,859	6,662	0	273,496	273,496	0	179,222	179,222	0
R91	職業紹介・労働者派遣業	172,028	168,237	137,534	30,703	3,791	216,487	211,219	5,268	141,156	138,391	2,765
R92	その他のサービス業	159,772	154,270	139,822	14,448	5,502	192,688	183,088	9,600	117,186	116,986	200
RS	一括分	387,534	320,077	309,601	10,476	67,457	428,435	347,968	80,467	181,759	179,759	2,000

(注)「E09」はE09と10を、「E16」はE16と17を、「E32」はE32と20を「F一括分」はF16、18、21、32を、「Q一括分1」はQ80、81、86、87を、「Q一括分2」はQ82、83、85、88～93をまとめて算定したものである。

また、Xは対象事業所が僅少のため、秘密保持上公表を控えたものである。

第2-1表 産業及び性別常用労働者の1人平均月間出勤日数及び労働時間数(5人以上)

平成22年11月分

産 業	計				男				女			
	出勤日数	総実労働時間	所定内労働時間	所定外労働時間	出勤日数	総実労働時間	所定内労働時間	所定外労働時間	出勤日数	総実労働時間	所定内労働時間	所定外労働時間
TL 調査産業計	19.7	153.3	142.9	10.4	20.4	170.3	155.1	15.2	18.8	131.5	127.4	4.1
C 鉱業、採石業、砂利採取業	×	×	×	×	×	×	×	×	×	×	×	×
D 建設業	22.5	185.7	173.5	12.2	22.7	189.3	175.6	13.7	21.6	167.5	163.1	4.4
E 製造業	20.1	166.8	152.0	14.8	20.4	176.6	158.7	17.9	19.3	142.9	135.6	7.3
F 電気・ガス・熱供給・水道業	18.7	154.7	135.9	18.8	18.7	155.6	135.7	19.9	18.7	147.8	137.0	10.8
G 情報通信業	18.9	163.7	145.6	18.1	19.0	168.2	148.4	19.8	18.2	144.3	133.5	10.8
H 運輸業、郵便業	21.6	196.9	164.4	32.5	21.8	203.5	167.8	35.7	20.1	148.6	139.6	9.0
I 卸売業、小売業	19.8	138.1	134.3	3.8	20.7	159.2	152.8	6.4	19.1	121.3	119.6	1.7
J 金融業・保険業	18.5	140.2	133.2	7.0	19.2	154.0	143.8	10.2	17.9	130.1	125.4	4.7
K 不動産業・物品賃貸業	×	×	×	×	×	×	×	×	×	×	×	×
L 学術研究、専門・技術サービス業	19.3	153.8	144.9	8.9	19.8	164.0	151.6	12.4	18.3	136.0	133.3	2.7
M 宿泊業、飲食サービス業	15.7	100.2	96.8	3.4	16.7	119.8	113.9	5.9	15.0	85.9	84.4	1.5
N 生活関連サービス、娯楽業	20.4	137.6	134.5	3.1	21.1	151.2	148.3	2.9	19.8	126.3	123.1	3.2
O 教育、学習支援業	18.8	140.5	137.9	2.6	18.7	141.3	138.3	3.0	18.8	140.0	137.6	2.4
P 医療、福祉	19.3	141.7	137.8	3.9	19.1	153.5	146.5	7.0	19.3	138.9	135.7	3.2
Q 複合サービス事業	17.7	135.0	129.8	5.2	19.2	150.8	144.2	6.6	15.9	115.5	112.0	3.5
R サービス業(他に分類されないもの)	19.4	153.4	141.8	11.6	20.1	166.0	151.8	14.2	18.6	137.6	129.3	8.3
E09 食料品・たばこ	19.1	141.9	131.4	10.5	20.0	164.3	150.0	14.3	18.5	126.5	118.6	7.9
E11 繊維工業	20.4	162.2	150.5	11.7	20.6	163.6	160.1	3.5	20.4	161.8	147.7	14.1
E12 木材・木製品	22.3	203.0	176.8	26.2	22.4	205.1	177.6	27.5	22.1	192.5	172.7	19.8
E13 家具・装備品	21.3	178.0	162.9	15.1	22.0	189.5	172.1	17.4	18.6	129.6	124.2	5.4
E14 パルプ・紙	20.9	160.2	153.3	4.9	21.7	177.1	170.5	6.6	19.2	122.2	121.1	1.1
E15 印刷・関連連業	20.7	182.8	157.8	25.0	20.7	187.4	158.8	28.6	20.7	164.0	153.8	10.2
E16 化学、石油・石炭	19.7	162.3	147.2	15.1	19.8	165.9	149.1	16.8	19.2	147.4	139.1	8.3
E18 プラスチック製品	20.5	169.2	153.2	16.0	21.2	181.9	162.1	19.8	19.3	145.8	136.7	9.1
E19 ゴム製品	20.1	169.1	157.5	11.6	20.0	170.5	158.1	12.4	20.3	159.9	153.6	6.3
E21 窯業・土石製品	20.7	158.1	151.3	6.8	21.2	167.1	158.0	9.1	19.8	139.9	137.8	2.1
E22 鉄鋼業	21.5	189.0	166.4	22.6	21.6	191.8	167.9	23.9	20.3	163.5	153.0	10.5
E23 非鉄金属製造業	20.3	168.9	152.8	16.1	20.2	173.7	155.6	18.1	20.8	147.0	140.1	6.9
E24 金属製品製造業	22.1	196.4	170.4	26.0	22.4	201.5	172.3	29.2	20.9	171.8	161.5	10.3
E25 はん用機械器具	20.5	176.6	163.8	12.8	20.4	177.8	164.4	13.4	21.3	169.2	160.2	9.0
E26 生産用機械器具	20.9	165.1	150.9	14.2	21.5	180.7	161.3	19.4	19.4	126.4	125.0	1.4
E27 業務用機械器具	19.4	162.9	144.7	18.2	19.8	175.1	152.2	22.9	18.6	136.7	128.6	8.1
E28 電子・デバイス	18.8	162.5	150.5	12.0	19.0	168.8	154.3	14.5	18.1	140.8	137.2	3.6
E29 電気機械器具	19.7	158.3	149.8	8.5	19.9	163.9	153.9	10.0	18.9	138.0	134.9	3.1
E30 情報通信機械器具	19.5	162.3	146.3	16.0	20.1	178.3	156.9	21.4	18.4	130.9	125.6	5.3
E31 輸送用機械器具	20.1	175.5	158.3	17.2	20.1	178.1	159.0	19.1	20.1	163.7	155.2	8.5
E32 その他の製造業	21.0	154.1	148.8	5.3	21.1	175.7	163.4	12.3	21.0	143.3	141.5	1.8
I-1 卸売業	20.4	158.0	153.1	4.9	20.7	167.0	161.1	5.9	19.8	142.1	138.8	3.3
I-2 小売業	19.6	130.3	127.0	3.3	20.7	153.9	147.1	6.8	18.9	116.8	115.4	1.4
M75 宿泊業	19.6	158.1	147.2	10.9	20.7	188.7	170.6	18.1	18.7	132.9	127.9	5.0
MS M 一括分	14.4	81.0	80.1	0.9	15.3	94.7	93.2	1.5	13.8	71.4	70.9	0.5
N80 医薬業	18.7	128.8	125.9	2.9	20.4	146.9	144.2	2.7	17.3	114.6	111.5	3.1
P83 医療業	20.0	147.5	142.1	5.4	20.2	166.9	156.1	10.8	20.0	142.9	138.8	4.1
PS P 一括分	18.3	134.9	132.7	2.2	17.9	139.1	136.2	2.9	18.4	133.8	131.8	2.0
R91 職業紹介・労働者派遣業	19.3	159.2	144.0	15.2	20.2	178.0	156.4	21.6	18.6	145.0	134.6	10.4
R92 その他の事業サービス業	18.6	138.8	128.5	10.3	18.5	147.6	134.6	13.0	18.9	123.0	117.6	5.4
RS R 一括分	20.9	159.4	155.2	4.2	22.0	171.2	166.2	5.0	17.7	125.0	123.1	1.9

(注)第1表の(注)参照。

第2-2表 産業及び性別常用労働者の1人平均月間出勤日数及び労働時間数(30人以上)

平成22年11月分

産 業	計				男				女				
	出勤日数	総労働時間 実労働時間	所定内 労働時間	所定外 労働時間	出勤日数	総労働時間 実労働時間	所定内 労働時間	所定外 労働時間	出勤日数	総労働時間 実労働時間	所定内 労働時間	所定外 労働時間	
TL	調査産業計	19.6	155.8	143.6	12.2	20.0	170.3	153.1	17.2	18.9	135.5	130.3	5.2
C	鉱業,採石業,砂利採取業	×	×	×	×	×	×	×	×	×	×	×	×
D	建設業	20.6	174.9	157.4	17.5	20.9	177.8	159.4	18.4	19.2	158.8	146.0	12.8
E	製造業	19.9	167.8	152.0	15.8	20.1	175.1	156.5	18.6	19.3	146.8	139.0	7.8
F	電気・ガス・熱供給・水道業	18.7	154.7	135.9	18.8	18.7	155.6	135.7	19.9	18.7	147.8	137.0	10.8
G	情報通信業	18.6	166.0	144.1	21.9	18.8	169.5	146.1	23.4	17.7	149.8	134.9	14.9
H	運輸業,郵便業	21.1	187.6	159.4	28.2	21.3	194.7	163.7	31.0	19.5	143.7	133.0	10.7
I	卸売業,小売業	20.3	133.5	128.8	4.7	21.2	160.8	151.3	9.5	19.6	116.0	114.4	1.6
J	金融業・保険業	18.3	140.8	133.0	7.8	19.1	152.0	142.4	9.6	17.5	128.4	122.6	5.8
K	不動産業・物品賃貸業	×	×	×	×	×	×	×	×	×	×	×	×
L	学術研究,専門・技術サービス業	19.2	157.1	144.2	12.9	19.4	163.0	147.5	15.5	18.6	136.5	132.5	4.0
M	宿泊業,飲食サービス業	17.3	124.2	116.8	7.4	18.2	143.5	132.3	11.2	16.6	106.3	102.3	4.0
N	生活関連サービス,娯楽業	19.4	135.9	132.5	3.4	20.8	156.4	153.4	3.0	18.6	123.9	120.3	3.6
O	教育,学習支援業	18.2	137.8	135.4	2.4	17.4	133.9	130.8	3.1	18.7	140.3	138.3	2.0
P	医療,福祉	19.0	146.4	141.5	4.9	19.5	159.0	150.3	8.7	18.8	142.6	138.8	3.8
Q	複合サービス事業	18.5	142.6	136.1	6.5	18.8	146.3	139.3	7.0	18.1	136.5	130.9	5.6
R	サービス業(他に分類されないもの)	19.2	151.7	138.6	13.1	19.7	165.8	148.1	17.7	18.7	138.5	129.7	8.8
E09	食料品・たばこ	19.5	149.6	137.3	12.3	19.9	166.2	150.5	15.7	19.2	136.5	126.8	9.7
E11	繊維工業	20.6	163.1	158.1	5.0	20.5	164.5	159.5	5.0	20.6	162.1	157.1	5.0
E12	木材・木製品	19.7	170.9	158.6	12.3	19.7	171.9	159.1	12.8	19.5	163.3	154.6	8.7
E13	家具・装備品	20.0	175.1	155.6	19.5	20.5	180.9	159.8	21.1	17.5	148.6	136.4	12.2
E14	パルプ・紙	19.7	151.3	144.7	6.6	19.7	160.6	151.7	8.9	19.7	131.1	129.4	1.7
E15	印刷・同関連業	19.4	185.3	153.2	32.1	19.4	187.0	153.2	33.8	19.3	172.8	153.1	19.7
E16	化学,石油・石炭	19.7	163.2	147.7	15.5	19.7	165.7	148.8	16.9	19.5	152.2	143.2	9.0
E18	プラスチック製品	20.2	166.2	149.8	16.4	21.0	180.8	160.3	20.5	18.3	131.9	125.0	6.9
E19	ゴム製品	20.1	169.1	157.5	11.6	20.0	170.5	158.1	12.4	20.3	159.9	153.6	6.3
E21	窯業・土石製品	21.6	172.5	159.4	13.1	21.6	176.6	161.4	15.2	21.4	159.2	152.9	6.3
E22	鉄鋼業	21.0	187.8	163.7	24.1	21.0	189.2	163.9	25.3	20.7	175.5	162.0	13.5
E23	非鉄金属製造業	20.2	170.1	153.1	17.0	20.1	174.4	155.8	18.6	20.4	145.1	137.5	7.6
E24	金属製品製造業	22.2	200.6	170.8	29.8	22.5	207.7	172.4	35.3	21.1	175.7	165.2	10.5
E25	はん用機械器具	19.8	180.8	164.0	16.8	19.7	182.3	164.8	17.5	20.2	164.0	155.1	8.9
E26	生産用機械器具	20.3	156.5	142.6	13.9	20.9	174.9	154.7	20.2	19.0	118.4	117.6	0.8
E27	業務用機械器具	19.3	163.1	143.6	19.5	19.7	175.8	150.8	25.0	18.5	138.3	129.5	8.8
E28	電子・デバイス	19.0	165.8	153.2	12.6	19.1	169.5	154.9	14.6	18.7	150.4	146.1	4.3
E29	電気機械器具	19.6	160.8	151.9	8.9	19.8	163.4	153.4	10.0	18.8	149.0	145.1	3.9
E30	情報通信機械器具	20.0	172.4	153.9	18.5	20.1	179.9	157.9	22.0	19.6	150.2	142.2	8.0
E31	輸送用機械器具	19.9	175.5	157.1	18.4	20.0	177.7	157.6	20.1	19.8	164.2	154.6	9.6
E32	その他の製造業	20.6	161.2	152.3	8.9	21.1	175.7	163.4	12.3	20.0	142.8	138.1	4.7
I-1	卸売業	20.3	156.0	148.5	7.5	20.8	168.5	159.4	9.1	19.4	132.1	127.8	4.3
I-2	小売業	20.2	126.5	122.6	3.9	21.5	155.5	145.7	9.8	19.7	113.5	112.3	1.2
M75	宿泊業	21.0	180.8	165.6	15.2	21.3	194.0	174.4	19.6	20.5	162.3	153.2	9.1
MS	M一括	14.8	84.1	82.2	1.9	15.0	92.8	90.1	2.7	14.6	78.1	76.7	1.4
N80	娯楽業	17.1	123.4	119.7	3.7	19.9	157.8	152.6	5.2	15.7	106.8	103.8	3.0
P83	医療業	19.8	156.9	150.4	6.5	20.3	169.5	158.4	11.1	19.6	153.1	148.0	5.1
PS	P一括	17.6	129.1	126.7	2.4	18.0	141.1	136.6	4.5	17.5	125.5	123.8	1.7
R91	職業紹介・労働者派遣業	19.4	159.9	144.4	15.5	20.5	181.4	158.8	22.6	18.6	144.9	134.4	10.5
R92	その他の事業サービス業	18.2	131.0	120.9	10.1	17.8	140.1	125.5	14.6	18.8	119.2	114.9	4.3
RS	R一括	20.8	161.5	157.1	4.4	21.1	166.2	161.7	4.5	19.3	137.7	133.8	3.9

(注)第1表の(注)参照。

第3-1表(1) 産業及び性別常用労働者の月末及び増加減少推計労働者数(5人以上)
並びにパートタイム労働者数及びパートタイム労働者比率(計)

平成22年11月分

産 業	前調査期間	増 加	減 少	本調査期間	うちパートタイム	
	末 常 用 労働者数	常 用 労働者数	常 用 労働者数	末 常 用 労働者数	労働者数	労働者比率
TL 調査産業計	697,096	10,377	8,372	699,101	186,515	26.7
C 鉱業、採石業、砂利採取業	×	×	×	×	×	×
D 建設業	31,314	561	364	31,511	1,227	3.9
E 製造業	218,046	2,251	2,252	218,045	33,881	15.5
F 電気・ガス・熱供給・水道業	3,175	0	10	3,165	162	5.1
G 情報通信業	9,777	69	51	9,795	344	3.5
H 運輸業、郵便業	43,289	377	87	43,579	3,904	9.0
I 卸売業、小売業	114,086	1,179	985	114,280	57,157	50.0
J 金融業、保険業	20,872	183	67	20,988	3,485	16.6
K 不動産業・物品賃貸業	×	×	×	×	×	×
L 学術研究、専門・技術サービス業	13,119	136	16	13,239	1,888	14.3
M 宿泊業、飲食サービス業	42,088	857	1,718	41,227	29,712	72.1
N 生活関連サービス、娯楽業	24,928	393	428	24,983	13,414	53.9
O 教育、学習支援業	37,920	541	1	38,460	6,473	16.8
P 医療、福祉	78,623	762	846	78,539	19,893	25.3
Q 複合サービス事業	5,086	42	20	5,108	1,206	23.6
R サービス業(他に分類されないもの)	49,919	3,012	1,454	51,477	13,212	25.7
E09 食料品・たばこ	27,960	676	439	28,197	15,181	53.8
E11 繊維工業	5,040	2	72	4,970	1,186	23.9
E12 木材・木製品	3,436	289	211	3,514	57	1.6
E13 家具・装備品	2,384	9	3	2,390	231	9.7
E14 パルプ・紙	2,957	30	143	2,844	747	26.3
E15 印刷・同関連業	3,669	27	12	3,684	259	7.0
E16 化学、石油・石炭	9,187	38	47	9,178	779	8.5
E18 プラスチック製品	13,144	130	209	13,065	2,685	20.6
E19 ゴム製品	1,299	0	0	1,299	82	6.3
E21 窯業・土石製品	3,812	7	38	3,781	507	13.4
E22 鉄鋼業	3,468	13	17	3,464	180	5.2
E23 非鉄金属製造業	3,008	14	16	3,006	315	10.5
E24 金属製品製造業	13,743	304	250	13,797	878	6.4
E25 はん用機械器具	4,901	2	2	4,901	139	2.8
E26 生産用機械器具	9,700	131	54	9,777	2,274	23.3
E27 業務用機械器具	9,756	89	116	9,729	1,377	14.2
E28 電子・デバイス	16,715	76	105	16,686	955	5.7
E29 電気機械器具	22,922	5	100	22,827	2,007	8.8
E30 情報通信機械器具	7,067	29	45	7,051	2,015	28.6
E31 輸送用機械器具	50,647	375	364	50,658	1,238	2.4
E32 その他の製造業	3,231	5	9	3,227	789	24.4
I-1 卸売業	31,846	80	76	31,850	7,977	25.0
I-2 小売業	82,240	1,099	909	82,430	49,180	59.7
M75 宿泊業	10,392	113	126	10,379	4,556	43.9
MS M 一括分	31,696	744	1,592	30,848	25,156	81.5
N80 医薬業	14,436	179	238	14,377	8,740	60.8
P83 医療業	43,008	431	509	42,930	9,117	21.2
PS P 一括分	35,615	331	337	35,609	10,776	30.3
R91 職業紹介・労働者派遣業	25,245	2,377	1,210	26,412	5,467	20.7
R92 その他の事業サービス業	14,491	469	215	14,745	6,401	43.4
RS R 一括分	10,183	166	29	10,320	1,344	13.0

(注)第1表の(注)参照。

第3-1表(2) 産業及び性別常用労働者の月末及び増加減少推計労働者数(5人以上)
並びにパートタイム労働者数及びパートタイム労働者比率(男)

平成22年11月分

産 業	前調査期間	増 加	減 少	本調査期間	うちパートタイム	
	末 常 用 労働者数	常 用 労働者数	常 用 労働者数	末 常 用 労働者数	労働者数	労働者比率
TL 調査産業計	391,402	4,639	4,421	391,620	42,184	10.8
C 鉱業、採石業、砂利採取業	×	×	×	×	×	×
D 建設業	26,199	462	346	26,315	721	2.7
E 製造業	155,081	1,490	1,472	155,099	7,327	4.7
F 電気・ガス・熱供給・水道業	2,796	0	5	2,791	152	5.4
G 情報通信業	7,926	69	28	7,967	70	0.9
H 運輸業、郵便業	38,078	360	77	38,361	1,647	4.3
I 卸売業、小売業	50,560	153	353	50,360	11,966	23.8
J 金融業、保険業	8,881	26	12	8,895	75	0.8
K 不動産業・物品賃貸業	×	×	×	×	×	×
L 学術研究、専門・技術サービス業	8,327	71	8	8,390	246	2.9
M 宿泊業、飲食サービス業	17,983	201	1,014	17,170	9,173	53.4
N 生活関連サービス、娯楽業	11,300	233	311	11,222	4,158	37.1
O 教育、学習支援業	14,581	139	1	14,719	1,421	9.7
P 医療、福祉	15,696	4	226	15,474	1,779	11.5
Q 複合サービス事業	2,804	22	0	2,826	202	7.1
R サービス業(他に分類されないもの)	27,629	1,395	502	28,522	3,084	10.8
E09 食料品・たばこ	11,430	262	139	11,553	3,024	26.2
E11 繊維工業	1,151	0	6	1,145	63	5.5
E12 木材・木製品	2,853	288	210	2,931	0	0.0
E13 家具・装備品	1,926	6	3	1,929	60	3.1
E14 パルプ・紙	2,064	0	113	1,951	229	11.7
E15 印刷・同関連業	2,941	5	5	2,941	111	3.8
E16 化学、石油・石炭	7,390	11	15	7,386	357	4.8
E18 プラスチック製品	8,522	57	52	8,527	393	4.6
E19 ゴム製品	1,128	0	0	1,128	65	5.8
E21 窯業・土石製品	2,565	7	38	2,534	122	4.8
E22 鉄鋼業	3,131	9	13	3,127	125	4.0
E23 非鉄金属製造業	2,464	10	0	2,474	73	3.0
E24 金属製品製造業	11,351	301	239	11,413	574	5.0
E25 はん用機械器具	4,227	2	1	4,228	14	0.3
E26 生産用機械器具	6,911	104	27	6,988	787	11.3
E27 業務用機械器具	6,685	3	60	6,628	193	2.9
E28 電子・デバイス	12,964	62	102	12,924	95	0.7
E29 電気機械器具	17,954	0	85	17,869	528	3.0
E30 情報通信機械器具	4,680	16	36	4,660	177	3.8
E31 輸送用機械器具	41,673	342	328	41,687	231	0.6
E32 その他の製造業	1,071	5	0	1,076	106	9.9
I-1 卸売業	20,441	12	64	20,389	2,330	11.4
I-2 小売業	30,119	141	289	29,971	9,636	32.2
M75 宿泊業	4,712	34	61	4,685	938	20.0
MS M 一括分	13,271	167	953	12,485	8,235	66.0
N80 医薬業	6,398	86	165	6,319	2,580	40.8
P83 医療業	8,125	4	66	8,063	479	5.9
PS P 一括分	7,571	0	160	7,411	1,300	17.5
R91 職業紹介・労働者派遣業	10,720	1,057	363	11,414	375	3.3
R92 その他の事業サービス業	9,320	211	110	9,421	2,646	28.1
RS R 一括分	7,589	127	29	7,687	63	0.8

(注)第1表の(注)参照。

第3-1表(3) 産業及び性別常用労働者の月末及び増加減少推計労働者数(5人以上)並びにパートタイム労働者数及びパートタイム労働者比率(女)

平成22年11月分

産 業	前調査期間 末常用 労働者数	増 加 常 用 労働者数	減 少 常 用 労働者数	本調査期間 末常用 労働者数	パートタイム		
					うちパートタイム 労働者数	パートタイム 労働者比率	
TL	調 査 産 業 計	305,694	5,738	3,951	307,481	144,331	46.9
C	鉱業、採石業、砂利採取業	×	×	×	×	×	×
D	建 設 業	5,115	99	18	5,196	506	9.7
E	製 造 業	62,965	761	780	62,946	26,554	42.2
F	電気・ガス・熱供給・水道業	379	0	5	374	10	2.7
G	情 報 通 信 業	1,851	0	23	1,828	274	15.0
H	運 輸 業、郵 便 業	5,211	17	10	5,218	2,257	43.3
I	卸 売 業、小 売 業	63,526	1,026	632	63,920	45,191	70.7
J	金 融 業、保 険 業	11,991	157	55	12,093	3,410	28.2
K	不動産業・物品賃貸業	×	×	×	×	×	×
L	学術研究、専門・技術サービス業	4,792	65	8	4,849	1,642	33.9
M	宿泊業、飲食サービス業	24,105	656	704	24,057	20,539	85.4
N	生活関連サービス、娯楽業	13,628	160	117	13,671	9,256	67.7
O	教育、学習支援業	23,339	402	0	23,741	5,052	21.3
P	医 療、福 祉	62,927	758	620	63,065	18,114	28.7
Q	複合サービス事業	2,282	20	20	2,282	1,004	44.0
R	サービス業(他に分類されないもの)	22,290	1,617	952	22,955	10,128	44.1
E09	食 料 品・た ば こ	16,530	414	300	16,644	12,157	73.0
E11	織 維 工 業	3,889	2	66	3,825	1,123	29.4
E12	木 材・木 製 品	583	1	1	583	57	9.8
E13	家 具・装 備 品	458	3	0	461	171	37.1
E14	パ ル プ・紙	893	30	30	893	518	58.0
E15	印刷・同関連業	728	22	7	743	148	19.9
E16	化学、石油・石炭	1,797	27	32	1,792	422	23.5
E18	プラスチック製品	4,622	73	157	4,538	2,292	50.5
E19	ゴ ム 製 品	171	0	0	171	17	9.9
E21	窯業・土石製品	1,247	0	0	1,247	385	30.9
E22	鉄 鋼 業	337	4	4	337	55	16.3
E23	非鉄金属製造業	544	4	16	532	242	45.5
E24	金属製品製造業	2,392	3	11	2,384	304	12.8
E25	はん用機械器具	674	0	1	673	125	18.6
E26	生産用機械器具	2,789	27	27	2,789	1,487	53.3
E27	業務用機械器具	3,071	86	56	3,101	1,184	38.2
E28	電子・デバイス	3,751	14	3	3,762	860	22.9
E29	電気機械器具	4,968	5	15	4,958	1,479	29.8
E30	情報通信機械器具	2,387	13	9	2,391	1,838	76.9
E31	輸送用機械器具	8,974	33	36	8,971	1,007	11.2
E32	その他の製造業	2,160	0	9	2,151	683	31.8
I-1	卸 売 業	11,405	68	12	11,461	5,647	49.3
I-2	小 売 業	52,121	958	620	52,459	39,544	75.4
M75	宿 泊 業	5,680	79	65	5,694	3,618	63.5
MS	M 一 括 分	18,425	577	639	18,363	16,921	92.1
N80	娯 楽 業	8,038	93	73	8,058	6,160	76.4
P83	医 療 業	34,883	427	443	34,867	8,638	24.8
PS	P 一 括 分	28,044	331	177	28,198	9,476	33.6
R91	職業紹介・労働者派遣業	14,525	1,320	847	14,998	5,092	34.0
R92	その他の事業サービス業	5,171	258	105	5,324	3,755	70.5
RS	R 一 括 分	2,594	39	0	2,633	1,281	48.7

(注)第1表の(注)参照。

第3-2表(1) 産業及び性別常用労働者の月末及び増加減少推計労働者数(30人以上)並びにパートタイム労働者数及びパートタイム労働者比率(計)

平成22年11月分

産 業	前調査期間 末常用 労働者数	増 加 常 用 労働者数	減 少 常 用 労働者数	本調査期間 末常用 労働者数	パートタイム		
					うちパートタイム 労働者数	パートタイム 労働者比率	
TL	調 査 産 業 計	436,161	6,915	4,982	438,094	100,850	23.0
C	鉱業、採石業、砂利採取業	×	×	×	×	×	×
D	建 設 業	10,020	70	42	10,048	384	3.8
E	製 造 業	170,899	1,219	1,161	170,957	22,137	12.9
F	電気・ガス・熱供給・水道業	3,175	0	10	3,165	162	5.1
G	情 報 通 信 業	7,643	44	26	7,661	91	1.2
H	運 輸 業、郵 便 業	28,295	206	87	28,414	3,311	11.7
I	卸 売 業、小 売 業	50,981	925	710	51,196	29,839	58.3
J	金 融 業、保 険 業	9,518	60	25	9,553	1,542	16.1
K	不動産業・物品賃貸業	×	×	×	×	×	×
L	学術研究、専門・技術サービス業	7,178	61	16	7,223	934	12.9
M	宿泊業、飲食サービス業	18,166	286	783	17,669	10,287	58.2
N	生活関連サービス、娯楽業	12,674	293	243	12,724	7,182	56.4
O	教育、学習支援業	23,713	471	1	24,183	2,895	12.0
P	医 療、福 祉	52,683	332	410	52,605	9,941	18.9
Q	複合サービス事業	2,336	0	0	2,336	279	11.9
R	サービス業(他に分類されないもの)	37,807	2,934	1,454	39,287	11,514	29.3
E09	食 料 品・た ば こ	21,331	434	187	21,578	10,955	50.8
E11	織 維 工 業	1,975	2	12	1,965	446	22.7
E12	木 材・木 製 品	1,311	8	10	1,309	17	1.3
E13	家 具・装 備 品	1,127	9	3	1,133	35	3.1
E14	パ ル プ・紙	1,679	30	52	1,657	473	28.5
E15	印刷・同関連業	2,265	5	12	2,258	129	5.7
E16	化学、石油・石炭	8,701	35	40	8,696	637	7.3
E18	プラスチック製品	10,004	40	135	9,909	1,798	18.1
E19	ゴ ム 製 品	1,299	0	0	1,299	82	6.3
E21	窯業・土石製品	1,726	7	7	1,726	147	8.5
E22	鉄 鋼 業	2,701	13	17	2,697	35	1.3
E23	非鉄金属製造業	2,697	14	16	2,695	246	9.1
E24	金属製品製造業	7,552	104	17	7,639	372	4.9
E25	はん用機械器具	2,841	2	2	2,841	41	1.4
E26	生産用機械器具	6,403	0	0	6,403	1,983	31.0
E27	業務用機械器具	7,922	26	90	7,858	952	12.1
E28	電子・デバイス	15,337	76	105	15,308	205	1.3
E29	電気機械器具	20,201	5	100	20,106	1,055	5.2
E30	情報通信機械器具	6,116	29	45	6,100	1,128	18.5
E31	輸送用機械器具	45,799	375	302	45,872	612	1.3
E32	その他の製造業	1,912	5	9	1,908	789	41.4
I-1	卸 売 業	12,324	80	76	12,328	3,350	27.2
I-2	小 売 業	38,657	845	634	38,868	26,489	68.2
M75	宿 泊 業	7,434	113	126	7,421	1,598	21.5
MS	M 一 括 分	10,732	173	657	10,248	8,689	84.8
N80	娯 楽 業	8,008	112	151	7,969	5,323	66.8
P83	医 療 業	32,880	332	410	32,802	4,421	13.5
PS	P 一 括 分	19,803	0	0	19,803	5,520	27.9
R91	職業紹介・労働者派遣業	24,140	2,377	1,210	25,307	5,467	21.6
R92	その他の事業サービス業	10,868	469	215	11,122	5,930	53.3
RS	R 一 括 分	2,799	88	29	2,858	117	4.1

(注)第1表の(注)参照。

第3-2表(2) 産業及び性別常用労働者の月末及び増加減少推計労働者数(30人以上)並びにパートタイム労働者数及びパートタイム労働者比率(男)

平成22年11月分

産 業	前調査期間 末 常 用 労働者数	増 加 常 用 労働者数	減 少 常 用 労働者数	本調査期間 末 常 用 労働者数	パートタイム労働者	
					うちパートタイム 労働者数	パートタイム 労働者比率
TL 調査産業計	255,169	2,950	2,062	256,057	22,179	8.7
C 鉱業、採石業、砂利採取業	×	×	×	×	×	×
D 建設業	8,464	55	24	8,495	224	2.6
E 製造業	127,311	808	678	127,441	5,312	4.2
F 電気・ガス・熱供給・水道業	2,796	0	5	2,791	152	5.4
G 情報通信業	6,296	44	3	6,337	45	0.7
H 運輸業、郵便業	24,409	189	77	24,521	1,323	5.4
I 卸売業、小売業	20,036	122	250	19,908	4,947	24.8
J 金融業、保険業	4,988	26	12	5,002	75	1.5
K 不動産業・物品賃貸業	×	×	×	×	×	×
L 学術研究、専門・技術サービス業	5,558	61	8	5,611	211	3.8
M 宿泊業、飲食サービス業	8,773	69	303	8,539	3,649	42.7
N 生活関連サービス、娯楽業	4,683	133	126	4,690	1,465	31.2
O 教育、学習支援業	9,290	69	1	9,358	723	7.7
P 医療、福祉	12,177	4	66	12,115	931	7.7
Q 複合サービス事業	1,442	0	0	1,442	135	9.4
R サービス業(他に分類されないもの)	18,266	1,356	502	19,120	2,883	15.1
E09 食料品・たばこ	9,423	210	65	9,568	2,457	25.7
E11 繊維工業	813	0	6	807	26	3.2
E12 木材・木製品	1,147	7	9	1,145	0	0.0
E13 家具・装備品	924	6	3	927	16	1.7
E14 パルプ・紙	1,151	0	22	1,129	229	20.3
E15 印刷・同関連業	1,981	5	5	1,981	67	3.4
E16 化学、石油・石炭	7,089	11	11	7,089	339	4.8
E18 プラスチック製品	6,988	12	7	6,993	100	1.4
E19 ゴム製品	1,128	0	0	1,128	65	5.8
E21 窯業・土石製品	1,309	7	7	1,309	38	2.9
E22 鉄鋼業	2,437	9	13	2,433	26	1.1
E23 非鉄金属製造業	2,291	10	0	2,301	73	3.2
E24 金属製品製造業	5,869	101	6	5,964	308	5.2
E25 はん用機械器具	2,605	2	1	2,606	14	0.5
E26 生産用機械器具	4,307	0	0	4,307	683	15.9
E27 業務用機械器具	5,229	3	34	5,198	49	0.9
E28 電子・デバイス	12,380	62	102	12,340	59	0.5
E29 電気機械器具	16,443	0	85	16,358	436	2.7
E30 情報通信機械器具	4,553	16	36	4,533	114	2.5
E31 輸送用機械器具	38,173	342	266	38,249	107	0.3
E32 その他の製造業	1,071	5	0	1,076	106	9.9
I-1 卸売業	8,087	12	64	8,035	778	9.7
I-2 小売業	11,949	110	186	11,873	4,169	35.1
M75 宿泊業	4,342	34	61	4,315	568	13.2
MS M一括分	4,431	35	242	4,224	3,081	72.9
N80 娯楽業	2,635	19	78	2,576	771	29.9
P83 医療業	7,703	4	66	7,641	345	4.5
PS P一括分	4,474	0	0	4,474	586	13.1
R91 職業紹介・労働者派遣業	9,785	1,057	363	10,479	375	3.6
R92 その他の事業サービス業	6,151	211	110	6,252	2,508	40.1
RS R一括分	2,330	88	29	2,389	0	0.0

(注)第1表の(注)参照。

第3-2表(3) 産業及び性別常用労働者の月末及び増加減少推計労働者数(30人以上)並びにパートタイム労働者数及びパートタイム労働者比率(女)

平成22年11月分

産 業	前調査期間 末 常 用 労働者数	増 加 常 用 労働者数	減 少 常 用 労働者数	本調査期間 末 常 用 労働者数	パートタイム労働者	
					うちパートタイム 労働者数	パートタイム 労働者比率
TL 調査産業計	180,992	3,965	2,920	182,037	78,671	43.2
C 鉱業、採石業、砂利採取業	×	×	×	×	×	×
D 建設業	1,556	15	18	1,553	160	10.3
E 製造業	43,588	411	483	43,516	16,825	38.7
F 電気・ガス・熱供給・水道業	379	0	5	374	10	2.7
G 情報通信業	1,347	0	23	1,324	46	3.5
H 運輸業、郵便業	3,886	17	10	3,893	1,988	51.1
I 卸売業、小売業	30,945	803	460	31,288	24,892	79.6
J 金融業、保険業	4,530	34	13	4,551	1,467	32.2
K 不動産業・物品賃貸業	×	×	×	×	×	×
L 学術研究、専門・技術サービス業	1,620	0	8	1,612	723	44.9
M 宿泊業、飲食サービス業	9,393	217	480	9,130	6,638	72.7
N 生活関連サービス、娯楽業	7,991	160	117	8,034	5,717	71.2
O 教育、学習支援業	14,423	402	0	14,825	2,172	14.7
P 医療、福祉	40,506	328	344	40,490	9,010	22.3
Q 複合サービス事業	894	0	0	894	144	16.1
R サービス業(他に分類されないもの)	19,541	1,578	952	20,167	8,631	42.8
E09 食料品・たばこ	11,908	224	122	12,010	8,498	70.8
E11 繊維工業	1,162	2	6	1,158	420	36.3
E12 木材・木製品	164	1	1	164	17	10.4
E13 家具・装備品	203	3	0	206	19	9.2
E14 パルプ・紙	528	30	30	528	244	46.2
E15 印刷・同関連業	284	0	7	277	62	22.4
E16 化学、石油・石炭	1,612	24	29	1,607	298	18.5
E18 プラスチック製品	3,016	28	128	2,916	1,698	58.2
E19 ゴム製品	171	0	0	171	17	9.9
E21 窯業・土石製品	417	0	0	417	109	26.1
E22 鉄鋼業	264	4	4	264	9	3.4
E23 非鉄金属製造業	406	4	16	394	173	43.9
E24 金属製品製造業	1,683	3	11	1,675	64	3.8
E25 はん用機械器具	236	0	1	235	27	11.5
E26 生産用機械器具	2,096	0	0	2,096	1,300	62.0
E27 業務用機械器具	2,693	23	56	2,660	903	33.9
E28 電子・デバイス	2,957	14	3	2,968	146	4.9
E29 電気機械器具	3,758	5	15	3,748	619	16.5
E30 情報通信機械器具	1,563	13	9	1,567	1,014	64.7
E31 輸送用機械器具	7,626	33	36	7,623	505	6.6
E32 その他の製造業	841	0	9	832	683	82.1
I-1 卸売業	4,237	68	12	4,293	2,572	59.9
I-2 小売業	26,708	735	448	26,995	22,320	82.7
M75 宿泊業	3,092	79	65	3,106	1,030	33.2
MS M一括分	6,301	138	415	6,024	5,608	93.1
N80 娯楽業	5,373	93	73	5,393	4,552	84.4
P83 医療業	25,177	328	344	25,161	4,076	16.2
PS P一括分	15,329	0	0	15,329	4,934	32.2
R91 職業紹介・労働者派遣業	14,355	1,320	847	14,828	5,092	34.3
R92 その他の事業サービス業	4,717	258	105	4,870	3,422	70.3
RS R一括分	469	0	0	469	117	24.9

(注)第1表の(注)参照。

第4-1表(1) 産業、就業形態別全常用労働者の1人平均月間現金給与額(5人以上)

平成22年11月分

産 業		一 般 労 働 者					パ ー ト タ イ ム 労 働 者				
		現金給与総額	きまっ	所定内給与	超過労働給与	特別に支払 われた給与	現金給与総額	きまっ	所定内給与	超過労働給与	特別に支払 われた給与
			て支給する給与					て支給する給与			
TL	調 査 産 業 計	322,390	308,095	282,266	25,829	14,295	91,660	91,207	88,640	2,567	453
E	製 造 業	345,415	318,120	283,925	34,195	27,295	99,624	99,467	93,558	5,909	157
L	卸売業・小売業	269,825	269,483	258,187	11,296	342	91,743	91,743	90,402	1,341	0
P	医 療 ・ 福 祉	299,864	296,159	278,734	17,425	3,705	112,095	111,602	110,723	879	493

第4-1表(2) 産業、就業形態別全常用労働者の1人平均出勤日数及び実労働時間(5人以上)

平成22年11月分

産 業		一 般 労 働 者				パ ー ト タ イ ム 労 働 者			
		出 勤 日 数	総実労働時間	所 定 内	所 定 外	出 勤 日 数	総実労働時間	所 定 内	所 定 外
				労 働 時 間	労 働 時 間			労 働 時 間	労 働 時 間
TL	調 査 産 業 計	20.7	173.8	160.3	13.5	16.8	97.2	95.4	1.8
E	製 造 業	20.5	176.7	160.0	16.7	17.9	113.5	108.8	4.7
I	卸売業・小売業	21.1	174.1	167.5	6.6	18.4	102.1	101.1	1.0
P	医 療 ・ 福 祉	19.9	156.0	150.9	5.1	17.4	99.7	99.3	0.4

第4-1表(3) 産業、就業形態別全常用労働者の前月末、増加、減少及び本月末推計労働者数(5人以上)

平成22年11月分

産 業		一 般 労 働 者				パ ー ト タ イ ム 労 働 者			
		前調査期間末	増 加	減 少	本調査期間末	前調査期間末	増 加	減 少	本調査期間末
		一般労働者数	一般労働者数	一般労働者数	一般労働者数	パートタイム労働者数	パートタイム労働者数	パートタイム労働者数	パートタイム労働者数
TL	調 査 産 業 計	510,195	6,662	4,381	512,586	186,901	3,715	3,991	186,515
E	製 造 業	184,145	1,582	1,547	184,164	33,901	669	705	33,881
I	卸売業・小売業	57,041	328	264	57,123	57,045	851	721	57,157
P	医 療 ・ 福 祉	58,829	174	357	58,646	19,794	588	489	19,893

第4-2表(1) 産業、就業形態別全常用労働者の1人平均月間現金給与額(30人以上)

平成22年11月分

産 業		一 般 労 働 者					パ ー ト タ イ ム 労 働 者				
		現金給与総額	きまって	所定内給与	超過労働給与	特別に支払 われた給与	現金給与総額	きまって	所定内給与	超過労働給与	特別に支払 われた給与
			支給する給与					支給する給与			
TL	調査産業計	344,126	325,501	294,433	31,068	18,625	97,134	96,798	92,919	3,879	336
E	製造業	363,412	331,523	293,736	37,787	31,889	106,076	105,959	97,745	8,214	117
I	卸売業・小売業	295,349	295,349	279,847	15,502	0	97,567	97,567	96,146	1,421	0
P	医療・福祉	317,292	312,198	290,095	22,103	5,094	105,195	105,195	103,915	1,280	0

第4-2表(2) 産業、就業形態別全常用労働者の1人平均出勤日数及び実労働時間(30人以上)

平成22年11月分

産 業		一 般 労 働 者				パ ー ト タ イ ム 労 働 者			
		出勤日数	総実労働時間	所定内	所定外	出勤日数	総実労働時間	所定内	所定外
				労働時間	労働時間			労働時間	労働時間
TL	調査産業計	20.2	172.3	157.2	15.1	17.2	101.0	98.3	2.7
E	製造業	20.1	175.1	157.9	17.2	18.1	118.9	112.5	6.4
I	卸売業・小売業	21.2	176.1	166.4	9.7	19.6	103.0	101.8	1.2
P	医療・福祉	19.7	159.0	153.1	5.9	16.0	92.7	92.0	0.7

第4-2表(3) 産業、就業形態別全常用労働者の前月末、増加、減少及び本月末推計労働者数(30人以上)

平成22年11月分

産 業		一 般 労 働 者				パ ー ト タ イ ム 労 働 者			
		前調査期間末	増 加	減 少	本調査期間末	前調査期間末	増 加	減 少	本調査期間末
		一般労働者数	一般労働者数	一般労働者数	一般労働者数	パートタイム労働者数	パートタイム労働者数	パートタイム労働者数	パートタイム労働者数
TL	調査産業計	335,354	4,635	2,782	337,244	100,807	2,280	2,200	100,850
E	製造業	148,766	854	799	148,820	22,133	365	362	22,137
I	卸売業・小売業	21,431	154	246	21,357	29,550	771	464	29,839
P	医療・福祉	42,670	174	180	42,664	10,013	158	230	9,941

第5-1表 産業別賃金指数（5人以上）

平成22年11月分

（平成17年＝100）

年 月	名目賃金指数（現金給与総額）				実質賃金指数（現金給与総額）				名目賃金指数（定期給与）				実質賃金指数（定期給与）			
	調 査 産業計	左のうち主な産業			調 査 産業計	左のうち主な産業			調 査 産業計	左のうち主な産業			調 査 産業計	左のうち主な産業		
		製造業	卸売業・小売業	医療・福祉		製造業	卸売業・小売業	医療・福祉		製造業	卸売業・小売業	医療・福祉		製造業	卸売業・小売業	医療・福祉
平成 17年	100.0	100.0	100.0	100.0	100.0	100.0	100.0	100.0	100.0	100.0	100.0	100.0	100.0	100.0	100.0	100.0
18	98.6	99.8	94.5	97.0	98.1	99.3	94.0	96.5	98.9	99.1	95.4	98.0	98.4	98.6	94.9	97.5
19	103.7	106.1	109.6	99.1	103.1	105.5	108.9	98.5	103.6	106.0	105.4	101.1	103.0	105.4	104.8	100.5
20	108.0	106.8	118.5	106.4	105.8	104.6	116.1	104.2	108.4	107.3	113.7	109.5	106.2	105.1	111.4	107.2
21	100.7	96.8	96.9	103.4	100.4	96.5	96.6	103.1	102.9	100.1	99.3	106.8	102.6	99.8	99.0	106.5
平成20年11月	91.2	88.4	95.0	90.0	89.6	86.8	93.3	88.4	108.2	105.9	109.3	111.0	106.3	104.0	107.4	109.0
12	188.3	186.9	213.7	188.6	185.5	184.1	210.5	185.8	107.9	104.1	112.4	110.9	106.3	102.6	110.7	109.3
平成21年1月	86.9	81.7	90.9	90.9	86.3	81.1	90.3	90.3	103.2	97.8	102.2	112.6	102.5	97.1	101.5	111.8
2	84.4	79.9	85.0	87.6	83.9	79.4	84.5	87.1	101.9	97.9	98.6	108.7	101.3	97.3	98.0	108.1
3	86.9	81.2	91.7	90.7	86.0	80.3	90.7	89.7	102.6	97.6	103.5	107.5	101.5	96.5	102.4	106.3
4	86.4	80.8	87.4	89.0	85.6	80.1	86.6	88.2	103.5	98.5	100.5	110.5	102.6	97.6	99.6	109.5
5	84.9	79.6	86.3	90.5	84.2	79.0	85.6	89.8	101.9	97.3	99.2	112.3	101.1	96.5	98.4	111.4
6	133.0	114.9	108.3	158.2	132.1	114.1	107.5	157.1	103.1	100.0	97.9	113.2	102.4	99.3	97.2	112.4
7	114.3	124.9	121.4	97.8	114.1	124.7	121.2	97.6	101.9	101.5	95.3	103.0	101.7	101.3	95.1	102.8
8	89.2	88.9	90.6	89.1	88.8	88.5	90.2	88.7	101.6	99.8	99.6	103.6	101.2	99.4	99.2	103.2
9	85.2	83.0	85.7	82.6	85.2	83.0	85.7	82.6	102.9	101.7	99.5	102.6	102.9	101.7	99.5	102.6
10	86.8	84.1	84.9	84.1	87.1	84.4	85.2	84.4	104.1	102.1	98.5	103.1	104.5	102.5	98.9	103.5
11	90.2	86.5	88.5	83.4	90.9	87.2	89.2	84.1	104.5	104.0	99.0	102.2	105.3	104.8	99.8	103.0
12	179.8	176.3	142.3	196.4	180.9	177.4	143.2	197.6	103.9	102.7	97.6	102.8	104.5	103.3	98.2	103.4
平成22年1月	86.0	84.7	85.7	84.5	86.6	85.3	86.3	85.1	102.2	100.4	98.9	104.9	102.9	101.1	99.6	105.6
2	85.4	84.1	83.7	85.2	86.0	84.7	84.3	85.8	103.0	103.1	96.6	105.7	103.7	103.8	97.3	106.4
3	87.4	85.3	87.6	87.0	87.8	85.7	88.0	87.4	102.7	102.3	98.1	104.1	103.2	102.8	98.6	104.6
4	87.8	86.3	85.0	84.4	88.3	86.8	85.5	84.9	105.1	105.1	97.7	104.4	105.7	105.7	98.3	105.0
5	85.7	83.9	82.9	83.3	86.2	84.4	83.4	83.8	101.8	102.1	96.1	103.4	102.4	102.7	96.7	104.0
6	134.9	121.5	100.7	166.0	135.4	122.0	101.1	166.7	103.7	103.3	95.5	106.0	104.1	103.7	95.9	106.4
7	121.2	141.9	132.7	102.8	122.5	143.5	134.2	103.9	102.7	104.5	93.5	105.8	103.8	105.7	94.5	107.0
8	86.4	86.5	80.8	89.5	87.1	87.2	81.5	90.2	101.5	102.2	93.2	105.6	102.3	103.0	94.0	106.5
9	85.0	85.4	81.0	84.1	85.2	85.6	81.2	84.3	102.2	103.8	93.8	104.1	102.4	104.0	94.0	104.3
10	85.3	84.9	79.1	84.9	85.3	84.9	79.1	84.9	102.5	103.2	91.4	105.4	102.5	103.2	91.4	105.4
11	88.2	90.7	80.8	86.2	88.6	91.1	81.1	86.5	102.3	102.9	93.8	105.8	102.7	103.3	94.2	106.2

（注1）実質賃金指数＝（名目賃金指数）÷（群馬県消費者物価指数）×100

（注2）平成22年1月分より新産業分類による集計を行っている。これにより「サービス業」では平成21年12月以前の旧産業分類による指数と平成22年1月以降の新産業分類による指数にギャップが生じるため、平成22年1月分より「サービス業」に代え「医療、福祉」を掲載している。

第5-2表 産業別賃金指数（30人以上）

平成22年11月分

（平成17年＝100）

年 月	名目賃金指数（現金給与総額）				実質賃金指数（現金給与総額）				名目賃金指数（定期給与）				実質賃金指数（定期給与）			
	調 査 産業計	左のうち主な産業			調 査 産業計	左のうち主な産業			調 査 産業計	左のうち主な産業			調 査 産業計	左のうち主な産業		
		製造業	卸・小売業	医療・福祉		製造業	卸・小売業	医療・福祉		製造業	卸・小売業	医療・福祉		製造業	卸・小売業	医療・福祉
平成 17年	100.0	100.0	100.0	100.0	100.0	100.0	100.0	100.0	100.0	100.0	100.0	100.0	100.0	100.0	100.0	100.0
18	99.9	99.6	102.1	99.0	99.4	99.1	101.6	98.5	99.5	99.1	102.4	98.6	99.0	98.6	101.9	98.1
19	103.6	104.1	107.1	97.7	103.0	103.5	106.5	97.1	103.5	104.7	103.1	99.8	102.9	104.1	102.5	99.2
20	106.6	105.7	110.7	102.5	104.4	103.5	108.4	100.4	106.8	106.5	108.1	103.3	104.6	104.3	105.9	101.2
21	100.1	94.7	96.6	106.0	99.8	94.4	96.3	105.7	102.6	99.2	98.7	107.3	102.3	98.9	98.4	107.0
平成20年11月	88.5	85.7	91.4	86.5	86.9	84.2	89.8	85.0	107.1	105.2	107.4	107.6	105.2	103.3	105.5	105.7
12	196.6	196.0	202.0	188.7	193.7	193.1	199.0	185.9	105.9	103.1	107.5	107.1	104.3	101.6	105.9	105.5
平成21年1月	85.6	80.4	94.6	89.3	85.0	79.8	93.9	88.7	103.6	99.1	104.9	110.7	102.9	98.4	104.2	109.9
2	81.8	77.6	80.6	85.3	81.3	77.1	80.1	84.8	101.1	97.9	94.7	106.1	100.5	97.3	94.1	105.5
3	85.0	79.1	88.1	89.2	84.1	78.2	87.1	88.2	101.9	97.5	100.2	104.0	100.8	96.4	99.1	102.9
4	84.0	78.1	86.1	86.1	83.3	77.4	85.3	85.3	102.8	97.9	100.3	107.1	101.9	97.0	99.4	106.1
5	82.8	77.4	86.1	87.0	82.1	76.8	85.4	86.3	101.4	97.4	98.9	108.2	100.6	96.6	98.1	107.3
6	138.4	115.3	95.5	171.5	137.4	114.5	94.8	170.3	102.5	99.0	97.6	110.5	101.8	98.3	96.9	109.7
7	113.7	122.6	131.9	102.8	113.5	122.4	131.6	102.6	102.8	99.3	96.8	106.9	102.6	99.1	96.6	106.7
8	87.0	84.8	84.9	94.0	86.7	84.5	84.6	93.6	101.8	98.8	97.6	107.4	101.4	98.4	97.2	107.0
9	83.0	78.9	82.4	85.8	83.0	78.9	82.4	85.8	102.4	99.6	96.9	106.7	102.4	99.6	96.9	106.7
10	84.3	80.1	83.5	86.5	84.6	80.4	83.8	86.8	103.6	100.8	97.9	107.6	104.0	101.2	98.3	108.0
11	87.7	83.0	91.7	86.8	88.4	83.7	92.4	87.5	104.0	102.4	99.2	106.3	104.8	103.2	100.0	107.2
12	187.3	179.0	153.2	208.1	188.4	180.1	154.1	209.4	102.8	100.9	99.9	106.4	103.4	101.5	100.5	107.0
平成22年1月	84.3	81.2	86.0	87.8	84.9	81.8	86.6	88.4	102.9	100.4	100.4	109.2	103.6	101.1	101.1	110.0
2	83.7	81.1	82.8	87.3	84.3	81.7	83.4	87.9	103.3	102.3	97.2	108.6	104.0	103.0	97.9	109.4
3	86.3	83.2	85.4	87.6	86.7	83.6	85.8	88.0	103.3	102.1	95.9	106.6	103.8	102.6	96.4	107.1
4	86.7	83.4	87.7	86.2	87.2	83.9	88.2	86.7	106.2	104.5	101.5	107.2	106.8	105.1	102.1	107.8
5	85.0	81.0	84.0	85.8	85.5	81.5	84.5	86.3	103.1	101.5	98.8	106.7	103.7	102.1	99.4	107.3
6	144.6	123.8	107.7	178.4	145.2	124.3	108.1	179.1	104.2	102.4	97.4	110.0	104.6	102.8	97.8	110.4
7	122.3	143.8	127.0	102.3	123.7	145.4	128.4	103.4	105.0	104.3	98.1	107.4	106.2	105.5	99.2	108.6
8	86.0	82.7	83.8	93.2	86.7	83.4	84.5	94.0	103.5	101.8	98.1	108.3	104.3	102.6	98.9	109.2
9	84.8	82.5	83.8	86.8	85.0	82.7	84.0	87.0	104.4	103.6	98.6	107.9	104.6	103.8	98.8	108.1
10	85.4	81.6	84.3	87.4	85.4	81.6	84.3	87.4	105.2	102.7	98.4	108.7	105.2	102.7	98.4	108.7
11	88.4	88.5	84.4	88.2	88.8	88.9	84.7	88.6	103.8	102.4	99.3	108.1	104.2	102.8	99.7	108.5

（注1）実質賃金指数＝（名目賃金指数）÷（群馬県消費者物価指数）×100

（注2）平成22年1月分より新産業分類による集計を行っている。これにより「サービス業」では平成21年12月以前の旧産業分類による指数と平成22年1月以降の新産業分類による指数にギャップが生じるため、平成22年1月分より「サービス業」に代え「医療、福祉」を掲載している。

第6-1表 産業別労働時間及び雇用指数（5人以上）

平成22年11月分

（平成17年＝100）

年 月	総労働時間指数				所定外労働時間指数				常用雇用指数			
	調査 産業計	左のうち主な産業			調査 産業計	左のうち主な産業			調査 産業計	左のうち主な産業		
		製造業	卸・小売業	医療・福祉		製造業	卸・小売業	医療・福祉		製造業	卸・小売業	医療・福祉
平成 17年	100.0	100.0	100.0	100.0	100.0	100.0	100.0	100.0	100.0	100.0	100.0	100.0
18	100.4	100.2	98.8	97.7	101.5	101.4	106.3	95.6	100.4	99.7	98.0	107.0
19	100.8	100.6	101.3	99.4	112.7	110.7	157.2	105.5	100.5	101.1	93.5	112.0
20	100.8	99.4	103.0	96.7	114.6	109.0	167.1	142.3	99.5	101.2	88.5	115.0
21	97.4	90.6	100.4	94.8	81.9	63.5	99.8	126.2	97.5	100.2	84.6	120.5
平成20年11月	100.9	100.3	102.2	93.1	109.2	95.4	160.5	136.3	99.2	102.1	85.5	116.9
12	98.5	96.6	102.5	89.7	102.3	81.8	163.6	154.4	99.2	101.3	85.6	117.3
平成21年1月	90.7	80.3	99.0	89.9	84.1	51.8	131.8	178.6	97.9	99.9	85.7	119.0
2	95.8	87.6	99.0	93.4	72.9	44.7	106.8	123.8	97.3	99.2	85.1	119.6
3	96.2	87.6	99.0	96.1	76.6	44.1	113.6	119.0	97.1	99.8	84.8	118.1
4	100.0	90.1	101.8	101.8	78.5	48.2	104.5	121.4	97.6	100.5	85.5	120.0
5	92.2	80.6	98.2	93.3	76.6	48.8	95.5	135.7	98.0	100.6	85.9	120.9
6	100.7	93.0	101.3	101.5	77.6	54.7	97.7	119.0	97.7	100.2	85.4	120.1
7	101.2	97.8	98.8	98.0	83.2	68.2	111.4	114.3	97.6	100.1	85.5	120.6
8	94.8	86.6	102.4	93.2	78.5	68.8	84.1	104.8	97.3	100.0	84.6	119.8
9	98.9	96.5	100.5	90.6	83.2	77.1	84.1	126.2	97.2	100.5	83.1	120.6
10	98.5	94.0	100.3	92.6	86.0	78.8	84.1	119.0	97.6	100.4	83.3	123.1
11	100.5	97.3	103.5	92.2	89.7	85.9	88.6	116.7	97.5	100.7	83.1	123.0
12	99.4	95.9	101.1	94.5	96.3	91.2	95.5	135.7	97.5	100.6	83.5	121.7
平成22年1月	92.8	84.3	101.3	90.8	86.9	77.1	86.4	116.7	97.4	98.9	80.9	120.9
2	98.5	96.5	99.5	91.4	91.6	90.0	65.9	92.9	97.2	99.2	78.6	121.5
3	99.9	96.6	99.0	96.4	92.5	88.2	75.0	92.9	96.8	99.1	77.8	120.3
4	103.9	100.7	103.7	97.8	94.4	88.2	75.0	100.0	98.2	102.2	78.1	123.5
5	94.4	89.0	98.5	89.9	88.8	85.3	68.2	114.3	98.7	102.5	78.4	122.0
6	103.8	100.2	102.6	98.6	92.5	88.8	68.2	83.3	99.1	103.2	78.8	122.5
7	101.9	100.8	100.1	96.6	95.3	90.6	63.6	92.9	99.9	104.3	79.3	123.3
8	95.9	90.0	99.9	94.9	91.6	87.6	65.9	76.2	99.4	104.0	79.1	123.0
9	100.0	97.9	99.9	95.4	96.3	91.8	72.7	95.2	99.2	103.9	78.8	122.5
10	99.7	96.4	99.9	96.7	95.3	88.2	77.3	90.5	99.6	103.9	79.3	123.6
11	101.6	98.8	101.7	95.7	97.2	87.1	86.4	92.9	99.8	103.6	79.4	123.5

（注1）平成22年1月分より新産業分類による集計を行っている。これにより「サービス業」では平成21年12月以前の旧産業分類による指数と平成22年1月以降の新産業分類による指数にギャップが生じるため、平成22年1月分より「サービス業」に代え「医療、福祉」を掲載している。

第6-2表 産業別労働時間及び雇用指数（30人以上）

平成22年11月分

（平成17年=100）

年 月	総労働時間指数				所定外労働時間指数				常用雇用指数			
	調査 産業計	左のうち主な産業			調査 産業計	左のうち主な産業			調査 産業計	左のうち主な産業		
		製造業	卸・小売業	医療・福祉		製造業	卸・小売業	医療・福祉		製造業	卸・小売業	医療・福祉
平成17年	100.0	100.0	100.0	100.0	100.0	100.0	100.0	100.0	100.0	100.0	100.0	100.0
18	100.7	100.5	100.1	99.0	102.2	99.7	103.4	89.0	100.8	101.7	94.6	104.5
19	100.4	100.4	99.7	95.1	111.9	109.7	169.5	96.1	102.8	104.8	86.6	111.0
20	100.0	99.7	103.0	90.4	116.5	113.1	211.9	113.3	102.7	106.5	80.5	114.1
21	95.0	90.5	96.8	92.5	78.8	61.6	123.0	107.3	101.6	106.5	78.5	117.9
平成20年11月	99.7	100.3	102.3	88.2	109.8	99.1	208.3	113.9	103.2	107.0	78.5	114.9
12	96.9	96.2	100.2	84.4	98.6	82.1	190.6	112.4	103.0	106.1	78.3	115.6
平成21年1月	89.0	82.0	100.7	86.3	81.0	54.3	192.1	134.0	101.3	104.7	79.3	116.2
2	92.3	87.7	93.1	88.7	69.0	44.6	128.9	91.5	100.8	104.6	78.3	116.9
3	93.7	88.3	92.7	93.8	69.8	44.1	121.1	93.6	100.8	105.7	78.0	116.1
4	96.9	90.4	95.3	98.1	73.0	48.9	123.7	104.3	102.0	107.8	79.4	118.1
5	89.7	81.3	96.6	90.8	73.0	51.6	102.6	121.3	101.9	107.6	78.9	118.2
6	98.5	92.9	97.6	97.6	76.2	57.0	113.2	97.9	101.7	107.4	78.0	117.7
7	100.6	97.7	97.2	97.3	81.0	65.1	107.9	104.3	101.8	107.1	79.1	118.6
8	91.8	86.1	97.8	93.0	77.8	65.1	110.5	91.5	101.8	106.8	79.6	117.9
9	96.6	95.3	96.6	90.3	81.7	71.0	115.8	121.3	101.7	106.8	78.0	117.8
10	96.8	93.4	96.1	92.7	84.1	74.2	110.5	97.9	101.7	106.2	78.3	119.3
11	97.7	95.9	98.4	91.2	86.5	78.0	118.4	104.3	101.9	106.6	77.6	119.6
12	96.1	94.4	99.0	90.6	92.9	84.9	131.6	125.5	101.7	106.5	77.0	118.3
平成22年1月	91.2	84.9	99.2	90.7	89.7	76.9	152.6	117.0	101.2	104.2	75.5	118.2
2	96.3	95.4	95.7	89.6	91.3	82.8	107.9	93.6	101.5	104.5	74.8	119.1
3	98.6	97.3	91.4	95.2	92.1	92.8	118.4	91.5	100.9	104.3	74.0	116.7
4	102.1	100.4	100.4	96.5	92.1	81.7	123.7	110.6	103.5	108.6	74.6	118.9
5	92.6	87.8	97.0	89.5	88.9	80.1	110.5	117.0	104.0	108.5	75.2	117.8
6	101.9	99.6	98.7	97.6	93.7	84.4	107.9	91.5	104.7	109.5	75.1	118.4
7	101.4	101.5	96.9	94.5	97.6	89.8	113.2	93.6	105.6	111.3	75.1	119.2
8	94.4	89.1	99.0	94.3	95.2	87.1	115.8	83.0	105.7	111.1	76.2	118.3
9	99.4	98.0	98.1	93.0	96.8	89.8	123.7	102.1	105.6	111.3	75.7	118.4
10	98.9	96.1	97.1	94.8	96.8	86.6	121.1	100.0	105.8	111.2	75.9	119.9
11	100.5	98.1	99.4	94.2	96.8	84.9	123.7	104.3	106.1	110.8	76.2	119.8

（注1）平成22年1月分より新産業分類による集計を行っている。これにより「サービス業」では平成21年12月以前の旧産業分類による指数と平成22年1月以降の新産業分類による指数にギャップが生じるため、平成22年1月分より「サービス業」に代え「医療、福祉」を掲載している。

第7表 全国の結果

平成22年11月分

区 分	事業所規模5人以上		事業所規模30人以上	
	調査産業計		調査産業計	
	実 数	対前年増減率(差)	実 数	対前年増減率(差)
現金給与総額(円)	278,914	0.2%	313,202	0.7%
定期給与(円)	263,500	0.3%	291,921	0.8%
特別給与(円)	15,414	* -357円	21,281	* -486円
出勤日数(日)	19.3	* 0.2日	19.3	* 0.2日
総労働時間(時間)	148.7	1.5%	152.3	1.7%
所定内時間(時間)	138.3	1.1%	139.8	1.4%
所定外時間(時間)	10.4	6.1%	12.5	5.9%
推定労働者数(千人)	44,354	0.7%	26,191	0.0%
うちパートタイム労働者(千人)	12,552	2.7%	6,244	1.2%
入職率(%)	1.59	* -0.07ポイント	1.36	* -0.12ポイント
離職率(%)	1.57	* -0.09ポイント	1.39	* -0.15ポイント

(注1) *印は対前年差

第8表 全国の賃金及び雇用指数（調査産業計）

平成22年11月分

（平成17年＝100）

年 月	事業所規模5人以上							事業所規模30人以上						
	現金給与総額		定期給与		労働時間		常用雇用	現金給与総額		定期給与		労働時間		常用雇用
	名目	実質	名目	実質	総労働	所定外		名目	実質	名目	実質	総労働	所定外	
平成17年	100.0	100.0	100.0	100.0	100.0	100.0	100.0	100.0	100.0	100.0	100.0	100.0	100.0	100.0
18	100.2	99.9	99.9	99.6	100.5	102.6	100.6	101.0	100.7	100.6	100.3	100.7	103.3	100.9
19	99.2	98.8	99.4	99.0	99.8	103.9	102.2	100.1	99.7	100.6	100.2	100.5	105.7	102.4
20	98.9	97.0	99.2	97.3	98.6	102.3	103.7	99.6	97.6	99.8	97.8	99.3	102.7	104.1
21	95.1	94.6	97.1	96.6	95.7	86.7	103.9	94.8	94.3	97.3	96.8	96.2	85.6	103.7
平成20年11月	86.0	84.3	98.7	96.8	98.4	101.1	104.2	85.4	83.7	99.0	97.1	98.5	100.1	104.5
12	176.5	173.9	98.3	96.8	97.0	97.4	104.3	186.9	184.1	98.4	96.9	97.0	95.4	104.5
平成21年1月	82.3	81.6	97.0	96.1	90.3	85.8	103.8	79.5	78.8	97.1	96.2	91.2	84.3	103.9
2	80.3	79.8	97.3	96.7	94.4	83.0	103.3	78.2	77.7	97.5	96.9	93.7	79.5	103.4
3	82.4	81.7	97.1	96.2	94.9	84.9	102.8	80.5	79.8	97.1	96.2	94.9	81.1	102.6
4	82.0	81.2	98.0	97.0	99.3	87.7	104.0	79.8	79.0	98.0	97.0	99.5	84.3	104.4
5	80.9	80.3	96.4	95.6	91.4	82.1	103.9	79.2	78.6	96.4	95.6	91.7	80.3	104.0
6	130.0	129.2	97.2	96.6	99.5	83.0	104.1	137.1	136.3	97.1	96.5	99.7	81.1	104.0
7	109.5	109.3	97.0	96.8	99.9	85.8	104.2	108.3	108.1	97.1	96.9	101.0	85.0	103.9
8	82.7	82.3	96.7	96.2	93.9	84.0	104.0	79.9	79.5	96.9	96.4	94.4	83.5	103.7
9	80.1	79.6	96.7	96.1	95.6	86.8	104.0	78.3	77.8	97.1	96.5	96.1	87.4	103.6
10	80.6	80.5	97.1	97.0	96.4	90.6	104.0	79.0	78.9	97.6	97.5	97.8	92.1	103.5
11	83.9	84.1	97.2	97.4	97.1	92.5	104.0	83.0	83.2	97.6	97.8	97.8	92.9	103.4
12	166.1	166.6	97.2	97.5	96.1	94.3	104.1	174.9	175.4	97.7	98.0	96.7	95.3	103.4
平成22年1月	82.1	82.6	96.5	97.1	90.7	89.6	103.6	79.7	80.2	97.1	97.7	92.0	90.6	102.9
2	79.7	80.3	96.9	97.6	95.0	92.5	103.5	77.8	78.3	97.5	98.2	95.2	92.1	102.7
3	83.2	83.5	97.7	98.1	98.0	97.2	103.0	82.1	82.4	98.5	98.9	99.2	96.9	101.9
4	83.3	83.6	98.6	99.0	100.9	98.1	104.1	82.0	82.3	99.4	99.8	102.2	99.2	103.6
5	81.0	81.2	96.9	97.1	92.6	90.6	104.3	79.6	79.8	97.5	97.7	93.5	92.1	103.6
6	132.4	132.7	97.7	97.9	100.3	91.5	104.3	141.7	142.0	98.4	98.6	101.1	92.1	103.5
7	111.0	111.9	97.5	98.3	100.0	95.3	104.7	110.9	111.8	98.2	99.0	101.1	94.5	103.7
8	83.0	83.3	97.1	97.5	95.7	92.5	104.5	80.5	80.8	97.9	98.3	96.4	92.1	103.5
9	80.8	80.8	97.3	97.3	97.5	93.4	104.6	79.3	79.3	98.1	98.1	98.3	93.7	103.5
10	81.0	80.7	97.6	97.2	97.1	96.2	104.7	79.7	79.4	98.5	98.1	98.0	96.1	103.4
11	84.1	84.1	97.5	97.5	98.6	98.1	104.7	83.6	83.6	98.4	98.4	99.5	98.4	103.4

毎月勤労統計調査特別調査の結果概要

1 調査の目的

この調査は、常用労働者1～4人の事業所における常用労働者の賃金、労働時間及び雇用の実態を明らかにして、毎月実施されている常用労働者5人以上の事業所に関する「毎月勤労統計調査地方調査」を補完することを目的としている。

2 調査の対象

この調査の対象は、厚生労働省が指定した調査区に所在する事業所のうち、平成22年7月31日現在において、1～4人の常用労働者を雇用している事業所で、県内303事業所である。
(ただし、主な事業が農業、林業及び漁業の事業所、家事サービス業及び外国公務、立法、司法の事務及び行政事務を直接行う事業所を除いている。)

3 調査の結果

(1) 給与

調査産業計における月間定期給与は、181,799円で前年の180,370円と比べ1,429円増加した。
また、特別に支払われた給与(平成21年8月1日～平成22年7月31日の累計)は、184,694円で前年の186,128円と比べ1,434円減少した。

(2) 労働時間

月間出勤日数は20.9日で、前年と同値であった。
1日の実労働時間は7.1時間で、前年の7.2時間と比べ0.1時間減少した。

(3) 雇用

平成22年7月31日現在における推計常用労働者数は29,420人で、この内訳は男が13,715人、女が15,705人となっている。

産業別雇用、賃金及び労働時間の状況(平成22年7月)

産 業	常 用 労 働 者 1 ～ 4 人 の 事 業 所				
	常用労働者数	月間出勤日数	通常日1日の 実労働時間数	月間定期給与	特別に支払われた 給与(年間)
	人	日	時間	円	円
調査産業計					
計	29,420	20.9	7.1	181,799	160,282
男	13,715	22.1	7.8	242,657	206,608
女	15,705	19.9	6.5	128,654	116,265
鉱業、採石業、 砂利採取業					
計	—	—	—	—	—
男	—	—	—	—	—
女	—	—	—	—	—
建設業					
計	3,672	22.2	7.4	233,211	83,535
男	3,001	22.5	7.6	254,180	90,989
女	671	20.5	6.8	139,418	45,717
製造業					
計	3,983	21.1	7.1	172,350	80,236
男	1,964	22.2	7.8	233,871	140,914
女	2,019	20.1	6.5	112,512	21,634
電気・ガス・ 熱供給・水道業					
計	—	—	—	—	—
男	—	—	—	—	—
女	—	—	—	—	—
情報通信業					
計	—	—	—	—	—
男	—	—	—	—	—
女	—	—	—	—	—
運輸業、郵便業					
計	X	X	X	X	X
男	X	X	X	X	X
女	X	X	X	X	X
卸売業、小売業					
計	7,716	21.8	7.5	183,630	223,791
男	3,421	23.1	8.0	247,834	342,314
女	4,295	20.8	7.1	132,493	124,236
金融業、保険業					
計	X	X	X	X	X
男	X	X	X	X	X
女	X	X	X	X	X
不動産業、 物品賃貸業					
計	X	X	X	X	X
男	X	X	X	X	X
女	X	X	X	X	X
学術研究、専門 ・技術サービス業					
計	1,320	19.4	7.8	234,503	171,668
男	693	20.3	8.8	328,889	242,737
女	627	18.3	6.7	130,184	93,119
宿泊業、 飲食サービス業					
計	2,860	18.4	5.5	101,325	16,282
男	641	22.4	7.4	194,444	54,502
女	2,218	17.2	4.9	74,396	3,784
生活関連サービス業、 娯楽業					
計	2,524	21.9	7.1	155,421	38,067
男	925	24.4	7.7	190,763	19,232
女	1,599	20.4	6.7	134,961	50,549
教育、学習支援業					
計	X	X	X	X	X
男	X	X	X	X	X
女	X	X	X	X	X
医療、福祉					
計	2,340	20.3	6.6	158,822	296,374
男	128	12.9	5.9	167,504	296,280
女	2,212	20.7	6.7	158,321	296,381
複合サービス事業					
計	X	X	X	X	X
男	X	X	X	X	X
女	X	X	X	X	X
サービス業					
計	1,935	22.0	7.5	199,721	153,319
男	1,146	22.9	7.8	228,222	172,308
女	789	20.8	7.0	158,303	116,749

注1 :「—」は該当数字なし、「X」は集計数が少ないため、公表していない。

注2 :特別に支払われた給与は、勤続年数1年以上の常用労働者を対象に、平成21年8月から平成22年7月までの1年間に支払われたものの累計である。

毎月勤労統計調査地方調査の説明

1 調査の目的

この調査は、統計法に基づく基幹統計であり、賃金・労働時間及び雇用について、毎月群馬県における変動を明らかにすることを目的としている。

2 調査の対象

この調査は、日本標準産業分類にいう鉱業、採石業、砂利採取業、建設業、製造業、電気・ガス・熱供給・水道業、情報通信業、運輸業、郵便業、卸売業、小売業、金融業、保険業、不動産業、物品賃貸業、学術研究、専門・技術サービス業、宿泊業、飲食サービス業、生活関連サービス業、娯楽業、教育、学習支援業、医療、福祉、複合サービス事業、サービス業(他に分類されないもの)において、常時5人以上の常用労働者を雇用する事業所のうちから抽出された約700事業所について行っている。

平成21年12月以前の公表結果との接続については、
<http://www.mhlw.go.jp/toukei/itiran/roudou/monthly/22/2201r/mk2201r.html> を参照

3 調査期間

事業所の前月の給与締切日の翌日から、本月の給与締切日までの1か月間。

4 調査事業の定義

(1) 常用労働者

期間を定めずに、又は1か月を超える期間を定めて雇用されている者(臨時又は日雇労働者で、前2か月の各月にそれぞれ18日以上雇われたものを含み、事業主又は法人の代表者、無給の家族従事者は除く)。

(2) パートタイム労働者

常用労働者のうち、1日の所定労働時間が一般の労働者よりも短い者及び1日の所定労働時間が一般の労働者と同じで1週間の所定労働日数が一般の労働者よりも少ない者。

(3) 現金給与額

賃金、給与、手当、賞与、その他名称の如何を問わず、労働の対価として使用者が労働者に支払うもののうちで、通貨で支払われるものをいう。(所得税、社会保険料、組合費等を差し引く前の総額)

現金給与総額＝「きまって支給する給与」＋「特別に支払われる給与」

ア きまって支給する給与(定期給与)

労働協約、就業規則等において、あらかじめ定められている支給条件、算定方法により算定され支給される給与。

[例]基本給(月給、日給、時給)、家族手当、精勤手当、職務手当、特殊作業手当、宿日直手当、超過勤務手当、休日出勤手当、通勤手当、有給休暇手当、休業手当等。

イ 特別に支払われた給与(特別給与)

現金給与のうちで、きまって支給する給与以外のすべてのものをいう。

[例]夏・冬の賞与、期末手当等の一時金、3か月を超える期間で算定される給与。

ウ 所定内給与

「所定内給与」＝「きまって支給する給与」－「超過労働給与」

(4) 出勤日数

調査期間中に労働者が実際に出勤した日数で、1日のうちで1時間でも就業すれば出勤日となる。

(5) 実労働時間数

調査期間中に労働者が実際に労働した時間で、所定内労働時間と所定外労働時間との合計時間である。

ア 所定内労働時間

事業所の就業規則で定められた正規の始業時刻・終業時刻との間の労働時間の合計時間(休憩時間を除く)となる。

イ 所定外労働時間

早出、残業、臨時の呼出、休日出勤等の労働時間である。

5 調査の結果

この調査の結果は、調査事業主からの報告をもとにして、本県の5人以上規模のすべての事業所に対応するように推計した数値である。したがって、調査結果に若干の標本誤差が含まれている。

6 結果利用上の注意

(1) 指数は、基準年を平成17年＝100とする。

(2) 事業所規模30人以上の第一種事業所は、おおむね3年毎に調査対象事業所の抽出替えが行われており、平成21年1月に対象事業所の抽出替えが行われた。

(3) 抽出替えに伴い新旧調査結果にギャップが生じるため、時系列的連続性を保つ上から5人以上及び30人以上の指数を修正する必要がある。今回のギャップ修正は、賃金指数、労働時間指数については、平成19年2月から平成20年12月までの指数を平成21年1月以後の水準に改訂し、常用雇用指数については、平成17年1月から平成20年12月までの指数を平成21年1月以後の水準に改訂する方法を採用した。

なお、実数については修正をしていないため、時系列比較(前月比、前年比)は、指数により行っている。

(4) 鉱業、採石業、砂利採取業及び不動産業、物品賃貸業については、調査対象事業所が僅少のため機密保持のため公表していないが「調査産業計」欄では当該産業も含めて算定している。

問い合わせ先

群馬県企画部統計課 経済産業係

〒 371-8570 群馬県前橋市大手町一丁目 1 番 1 号

TEL (027) 226-2419(直通)

FAX (027) 224-9224

統計表はインターネットでご覧いただけます

<http://toukei.pref.gunma.jp/>