

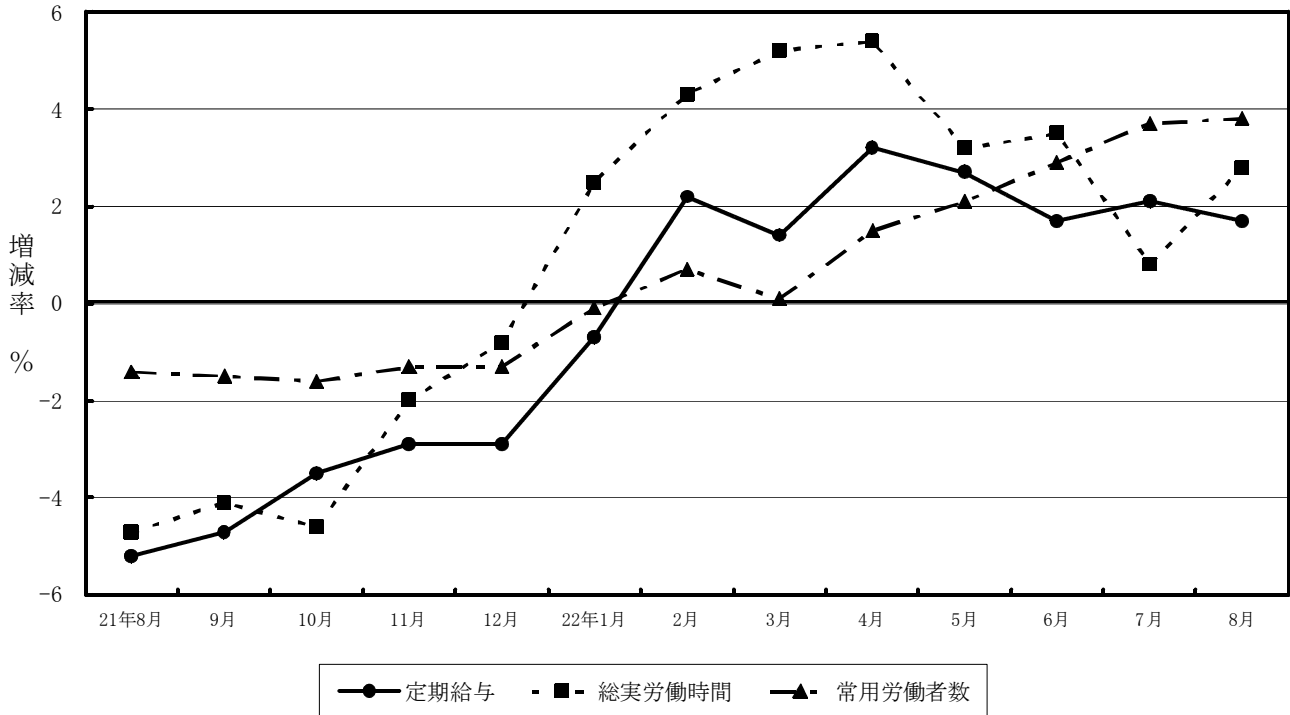


# 毎月勤労統計調査 地方調査結果速報 — 群馬県結果 —

— 群馬県の賃金・労働時間及び雇用の動き —

平成22年8月分

主な項目の対前年同月比の動き  
(調査産業計：事業所規模30人以上)



群馬県企画部統計課

## 目 次

1	賃金の動き（規模5人以上） （規模30人以上）	----- 1
2	労働時間の動き（規模5人以上） （規模30人以上）	----- 2
3	雇用の動き（規模5人以上） （規模30人以上）	----- 3
第1-1表	産業及び性別常用労働者の1人平均月間現金給与額（規模5人以上）	----- 4
第1-2表	”	（規模30人以上） ----- 5
第2-1表	産業及び性別常用労働者の1人平均月間出勤日数及び労働時間数（規模5人以上）	----- 6
第2-2表	”	（規模30人以上） ----- 7
第3-1表(1)	産業及び性別常用労働者の月末及び増加減少推計労働者数並びに パートタイム労働者数及びパートタイム労働者比率（計）（規模5人以上）	----- 8
	(2) ” (男)（規模5人以上）	
	(3) ” (女)（規模5人以上）	----- 9
第3-2表(1)	”	（計）（規模30人以上）
	(2) ” (男)（規模30人以上）	----- 10
	(3) ” (女)（規模30人以上）	
第4-1表(1)	産業、就業形態別全常用労働者の1人平均月間現金給与額（規模5人以上）	----- 11
	(2) 産業、就業形態別全常用労働者の1人平均出勤日数及び実労働時間（規模5人以上）	
	(3) 産業、就業形態別全常用労働者の前月末、増加、減少及び本月末推計労働者数 （規模5人以上）	
第4-2表(1)	産業、就業形態別全常用労働者の1人平均月間現金給与額（規模30人以上）	----- 12
	(2) 産業、就業形態別全常用労働者の1人平均出勤日数及び実労働時間（規模30人以上）	
	(3) 産業、就業形態別全常用労働者の前月末、増加、減少及び本月末推計労働者数 （規模30人以上）	
第5-1表	産業別賃金指数（規模5人以上）	----- 13
第5-2表	”	（規模30人以上） ----- 14
第6-1表	産業別労働時間及び雇用指数（規模5人以上）	----- 15
第6-2表	”	（規模30人以上） ----- 16
第7表	全国の結果	----- 17
第8表	全国の賃金及び雇用指数（調査産業計）	----- 18
	毎月勤労統計調査地方調査の説明	----- 19

# 1 賃金の動き

## (1) 事業所規模 5 人以上

8月の調査産業計における常用労働者1人当たりの「現金給与総額」は、前年比 3.1%減の 255,559円であった。このうち「きまって支給する給与（定期給与）」は、前年比 0.1%減の 247,996円であった。

また、「特別に支払われた給与（特別給与）」は、前年と比べ 7,684円減の7,563円であった。

### 1人平均月間現金給与等

産業名	現金給与総額			きまって支給する給与			特別給与	
	金額	前月比	前年比	金額	前月比	前年比	金額	前年差
	円	%	%	円	%	%	円	円
調査産業計	255,559	-28.7	-3.1	247,996	-1.2	-0.1	7,563	-7,684
建設業	307,879	-22.6	-0.5	298,513	-0.2	-2.2	9,366	5,395
製造業	293,167	-39.0	-2.7	282,250	-2.2	2.4	10,917	-14,803
電気・ガス 熱供給・水道業	447,188	-3.1	4.3	447,188	-3.1	4.3	0	0
情報通信業	356,449	-26.2	3.4	351,752	-1.1	2.1	4,697	4,207
運輸業, 郵便業	295,428	-15.4	-5.1	292,845	-1.2	0.1	2,583	-16,278
卸売業, 小売業	180,627	-39.1	-10.8	179,580	-0.3	-6.4	1,047	-9,789
金融業, 保険業	337,531	-18.0	-7.2	330,424	-5.0	-9.2	7,107	6,610
学術研究, 専門・ 技術サービス業	354,761	-10.8	-	329,744	-1.4	-	25,017	-
宿泊業, 飲食 サービス業	116,826	-7.0	-	115,639	3.9	-	1,187	-
生活関連サー ビス, 娯楽業	188,647	0.2	-	168,814	0.0	-	19,833	-
教育, 学習支援業	312,267	-4.6	7.5	312,267	-0.1	7.5	0	-38
医療, 福祉	262,030	-12.9	0.4	249,037	-0.2	1.9	12,993	-3,295
複合サービス事業	252,442	-31.6	-10.5	244,510	2.3	-8.6	7,932	-6,563
サービス業 (他に分類されないもの)	196,419	-25.7	-	191,805	-1.2	-	4,614	-

## (2) 事業所規模 30 人以上

8月の調査産業計における常用労働者1人当たりの「現金給与総額」は、前年比 1.1%減の 279,184円であった。このうち「きまって支給する給与（定期給与）」は、前年比 1.7%減の 271,911円であった。

また、「特別に支払われた給与（特別給与）」は、前年と比べ7,681円減の7,273円であった。

### 1人平均月間現金給与等

産業名	現金給与総額			きまって支給する給与			特別給与	
	金額	前月比	前年比	金額	前月比	前年比	金額	前年差
	円	%	%	円	%	%	円	円
調査産業計	279,184	-29.7	-1.1	271,911	-1.4	1.7	7,273	-7,681
建設業	345,799	-27.8	3.5	334,035	-0.3	4.2	11,764	-1,660
製造業	308,281	-42.5	-2.5	300,580	-2.4	3.0	7,701	-16,682
電気・ガス 熱供給・水道業	447,188	-3.0	4.3	447,188	-3.2	4.2	0	0
情報通信業	372,145	-29.4	3.1	372,145	-1.4	3.1	0	-17
運輸業, 郵便業	298,807	-14.4	3.7	295,839	-1.4	3.4	2,968	445
卸売業, 小売業	179,099	-34.0	-1.3	178,162	0.0	0.5	937	-3,353
金融業, 保険業	385,875	-16.5	-3.3	385,395	-8.3	-3.1	480	-649
学術研究, 専門・ 技術サービス業	403,333	1.8	-	393,272	-0.8	-	10,061	-
宿泊業, 飲食 サービス業	158,084	-11.8	-	157,938	5.3	-	146	-
生活関連サー ビス, 娯楽業	208,786	10.5	-	170,318	1.4	-	38,468	-
教育, 学習支援業	373,920	-1.1	2.4	373,920	-1.1	2.5	0	0
医療, 福祉	292,810	-8.9	-0.9	273,492	0.8	0.8	19,318	-4,660
複合サービス事業	283,193	-31.6	-6.7	283,136	-1.3	4.6	57	-32,737
サービス業 (他に分類されないもの)	170,671	-10.3	-	170,232	-0.7	-	439	-

※平成22年1月分より新産業分類による公表としたため、平成21年12月分以前と接続しない産業は、前年比、前月比が「-」となっている。

## 2 労働時間の動き

### (1) 事業所規模5人以上

8月の調査産業計における常用労働者1人当たりの「総実労働時間」は、前年比1.2%増の144.7時間であった。このうち、「所定外労働時間」は、前年比16.7%増の9.8時間であり、「所定内労働時間」は134.9時間であった。

また、「出勤日数」は、前年と同値の18.6日であった。

#### 1人平均月間実労働時間等

産業名	総実労働時間			所定外労働時間			所定内労働時間数	出勤日数		
	時間数	前月比	前年比	時間数	前月比	前年比		日数	前月差	前年差
調査産業計	時間 144.7	% -5.9	% 1.2	時間 9.8	% -3.9	% 16.7	時間 134.9	日 18.6	日 -1.2	日 0.0
建設業	175.0	-2.0	0.5	9.7	5.5	15.5	165.3	21.5	-0.5	-0.2
製造業	152.0	-10.7	3.9	14.9	-3.3	27.3	137.1	18.2	-2.2	0.5
電気・ガス 熱供給・水道業	152.2	-3.4	4.1	14.6	-18.0	17.7	137.6	18.3	-0.7	0.7
情報通信業	162.9	-0.4	5.4	15.3	5.5	6.3	147.6	19.2	-0.4	0.8
運輸業、郵便業	188.4	-4.3	4.4	30.0	-9.1	44.3	158.4	20.7	-1.2	0.5
卸売業、小売業	135.6	-0.2	-2.4	2.9	3.6	-21.6	132.7	19.7	-0.1	0.0
金融業、保険業	141.1	-8.6	-6.7	7.6	-15.5	-16.4	133.5	18.4	-1.7	-0.7
学術研究、専門・ 技術サービス業	150.7	-4.6	-	8.3	-3.5	-	142.4	18.8	-1.1	-
宿泊業、飲食 サービス業	108.6	3.9	-	4.7	11.9	-	103.9	16.8	0.4	-
生活関連サー ビス、娯楽業	136.7	2.7	-	2.9	3.6	-	133.8	19.9	0.1	-
教育、学習支援業	92.6	-26.5	-1.3	2.6	-10.4	4.0	90.0	12.6	-4.3	-0.3
医療、福祉	140.5	-1.8	1.8	3.2	-18.0	-27.3	137.3	18.8	-0.6	0.2
複合サービス事業	154.0	5.5	0.5	5.4	14.9	74.1	148.6	19.9	1.0	0.1
サービス業 (他に分類されないもの)	148.7	-2.5	-	10.5	5.0	-	138.2	19.1	-0.5	-

### (2) 事業所規模30人以上

8月の調査産業計における常用労働者1人当たりの「総実労働時間」は、前年比2.8%増の146.4時間であった。このうち、「所定外労働時間」は、22.4%増の12.0時間であり、「所定内労働時間」は134.4時間であった。

また、「出勤日数」は、前年と比べ0.2日増の18.4日であった。

#### 1人平均月間実労働時間等

産業名	総実労働時間			所定外労働時間			所定内労働時間数	出勤日数		
	時間数	前月比	前年比	時間数	前月比	前年比		日数	前月差	前年差
調査産業計	時間 146.4	% -6.9	% 2.8	時間 12.0	% -2.5	% 22.4	時間 134.4	日 18.4	日 -1.4	日 0.2
建設業	160.8	-5.8	0.1	16.6	0.6	6.4	144.2	19.2	-1.3	0.1
製造業	152.3	-12.2	3.5	16.2	-3.0	33.8	136.1	17.9	-2.6	0.3
電気・ガス 熱供給・水道業	152.2	-3.3	4.2	14.6	-18.0	17.8	137.6	18.3	-0.7	0.7
情報通信業	165.6	1.5	8.0	18.4	5.8	12.2	147.2	19.2	-0.1	1.1
運輸業、郵便業	179.8	-3.5	6.6	26.5	-9.9	25.0	153.3	20.4	-1.0	0.7
卸売業、小売業	133.0	2.2	1.2	4.4	2.3	4.8	128.6	20.4	0.2	0.1
金融業、保険業	142.5	-6.7	-2.5	7.9	-16.8	-16.8	134.6	18.5	-1.2	-0.2
学術研究、専門・ 技術サービス業	153.0	-3.8	-	11.5	0.0	-	141.5	18.8	-0.9	-
宿泊業、飲食 サービス業	135.4	5.4	-	9.7	24.4	-	125.7	18.5	0.6	-
生活関連サー ビス、娯楽業	135.8	5.3	-	4.0	48.1	-	131.8	19.3	0.4	-
教育、学習支援業	90.8	-30.6	-2.6	3.8	40.7	8.6	87.0	11.7	-5.5	-0.8
医療、福祉	146.5	-0.2	1.4	3.9	-11.3	-9.3	142.6	19.0	-0.2	0.3
複合サービス事業	162.6	-1.0	1.3	5.1	-5.7	-9.0	157.5	20.5	-0.1	0.4
サービス業 (他に分類されないもの)	147.6	-0.7	-	12.0	4.3	-	135.6	18.8	-0.2	-

※平成22年1月分より新産業分類による公表としたため、平成21年12月分以前と接続しない産業は、前年比、前月比が「-」となっている。

### 3 雇用の動き

#### (1) 事業所規模5人以上

8月の調査産業計における本月末推計常用労働者数は、前年比2.2%増の696,190人であった。常用労働者に占める「パートタイム労働者比率」は、前年と比べ0.8ポイント増の26.9%だった。また、調査産業計における労働異動率は、「入職率」が、前年と比べ0.13ポイント減の1.24%、「離職率」が、前年と比べ0.12ポイント増の1.73%であった。

常用労働者数、パートタイム労働者比率及び労働異動率

産業名	常用労働者									
	本月末			パートタイム		入職率		離職率		
	労働者数	前月比	前年比	労働者比率	前年差	前年差	前年差	前年差	前年差	
	人	%	%	%	ポイント	%	ポイント	%	ポイント	
調査産業計	696,190	-0.5	2.2	26.9	0.8	1.24	-0.13	1.73	0.12	
建設業	31,627	-1.2	-0.1	4.8	1.7	0.95	-0.83	2.16	1.53	
製造業	218,754	-0.3	4.0	14.5	-0.1	0.66	-0.07	0.99	0.11	
電気・ガス 熱供給・水道業	3,210	-0.5	-4.1	5.5	-0.1	0.62	-1.33	1.05	0.90	
情報通信業	9,842	-0.6	-6.3	9.3	-2.6	0.01	-0.67	0.60	-0.08	
運輸業、郵便業	43,338	-0.3	6.1	9.1	3.1	1.05	0.65	1.29	0.12	
卸売業、小売業	113,897	-0.3	-6.5	51.6	6.1	1.36	-0.40	1.61	-1.14	
金融業、保険業	20,544	1.4	6.9	16.8	7.2	2.59	1.76	1.20	0.11	
学術研究、専門・ 技術サービス業	13,220	-0.3	-	14.2	-	0.85	-	1.12	-	
宿泊業、飲食 サービス業	41,505	-0.6	-	73.1	-	2.16	-	2.79	-	
生活関連サー ビス、娯楽業	25,037	-0.5	-	53.2	-	0.95	-	1.49	-	
教育、学習支援業	37,068	-4.7	-3.9	19.4	-3.4	0.52	-1.39	5.25	4.58	
医療、福祉	78,193	-0.2	2.7	24.8	-0.7	1.08	0.25	1.32	-0.15	
複合サービス事業	5,087	0.0	-3.9	18.7	8.1	0.00	-1.04	0.00	-0.74	
サービス業 (他に分類されないもの)	49,859	0.8	-	26.0	-	3.96	-	3.17	-	

#### (2) 事業所規模30人以上

8月の調査産業計における本月末推計常用労働者数は、前年比3.8%増の436,361人であった。常用労働者に占める「パートタイム労働者比率」は、前年と比べ0.7ポイント減の23.0%だった。また、調査産業計における労働異動率は、「入職率」が、前年と比べ0.09ポイント減の1.31%、「離職率」が、前年と比べ0.18ポイント減の1.24%であった。

常用労働者数、パートタイム労働者比率及び労働異動率

産業名	常用労働者									
	本月末			パートタイム		入職率		離職率		
	労働者数	前月比	前年比	労働者比率	前年差	前年差	前年差	前年差	前年差	
	人	%	%	%	ポイント	%	ポイント	%	ポイント	
調査産業計	436,361	0.1	3.8	23.0	-0.7	1.31	-0.09	1.24	-0.18	
建設業	10,002	-1.0	7.2	3.7	-0.2	0.41	-1.08	1.39	0.41	
製造業	171,420	-0.2	4.0	12.2	0.4	0.63	0.02	0.79	-0.09	
電気・ガス 熱供給・水道業	3,210	-0.4	-3.9	5.5	-0.1	0.62	-1.33	1.05	0.90	
情報通信業	7,836	-0.4	-7.1	9.0	-5.8	0.01	-0.33	0.43	-0.41	
運輸業、郵便業	28,247	0.1	7.1	11.4	3.0	0.98	0.74	0.91	-0.54	
卸売業、小売業	51,199	1.5	-4.3	58.8	-1.1	2.54	-0.56	1.01	-1.53	
金融業、保険業	9,286	-0.5	9.9	17.0	5.6	1.13	-0.75	1.71	-0.75	
学術研究、専門・ 技術サービス業	7,183	-0.1	-	12.4	-	0.45	-	0.53	-	
宿泊業、飲食 サービス業	18,327	0.6	-	58.3	-	3.69	-	3.10	-	
生活関連サー ビス、娯楽業	12,854	-1.4	-	55.6	-	0.64	-	2.01	-	
教育、学習支援業	23,632	0.5	1.0	10.7	0.8	0.59	-1.28	0.16	0.04	
医療、福祉	51,942	-0.8	0.3	19.4	-1.0	0.36	-0.38	1.17	-0.10	
複合サービス事業	2,337	0.0	0.9	11.9	-1.1	0.00	-0.85	0.00	-1.67	
サービス業 (他に分類されないもの)	37,774	1.0	-	29.9	-	4.76	-	3.71	-	

※平成22年1月分より新産業分類による公表としたため、平成21年12月分以前と接続しない産業は、前年比、前月比が「-」となっている。

第1-1表 産業及び性別常用労働者の1人平均月間現金給与額(5人以上)

平成22年8月分

産 業	計					男			女		
	現金給与総額	きまって支給する給与	所定内給与	超過労働給与	特別に支払われた給与	現金給与総額	きまって支給する給与	特別に支払われた給与	現金給与総額	きまって支給する給与	特別に支払われた給与
TL 調査産業計	255,559	247,996	228,564	19,432	7,563	319,015	309,267	9,748	174,049	169,292	4,757
C 鉱業,採石業,砂利採取業	×	×	×	×	×	×	×	×	×	×	×
D 建設業	307,879	298,513	281,982	16,531	9,366	326,767	316,725	10,042	217,531	211,403	6,128
E 製造業	293,167	282,250	252,415	29,835	10,917	342,878	329,056	13,822	168,344	164,720	3,624
F 電気・ガス・熱供給・水道業	447,188	447,188	382,945	64,243	0	461,502	461,502	0	339,201	339,201	0
G 情報通信業	356,449	351,752	322,894	28,858	4,697	404,652	398,395	6,257	211,349	211,349	0
H 運輸業,郵便業	295,428	292,845	243,616	49,229	2,583	312,970	310,103	2,867	160,082	159,694	388
I 卸売業,小売業	180,627	179,580	174,345	5,235	1,047	258,347	256,557	1,790	120,633	120,159	474
J 金融業・保険業	337,531	330,424	312,007	18,417	7,107	490,717	474,866	15,851	219,797	219,410	387
K 不動産業・物品賃貸業	×	×	×	×	×	×	×	×	×	×	×
L 学術研究,専門・技術サービス業	354,761	329,744	308,854	20,890	25,017	422,928	402,651	20,277	238,640	205,548	33,092
M 宿泊業,飲食サービス業	116,826	115,639	107,586	8,053	1,187	159,118	156,359	2,759	85,749	85,717	32
N 生活関連サービス,娯楽業	188,647	168,814	165,423	3,391	19,833	242,530	218,689	23,841	144,849	128,274	16,575
O 教育,学習支援業	312,267	312,267	310,813	1,454	0	340,107	340,107	0	294,635	294,635	0
P 医療,福祉	262,030	249,037	235,652	13,385	12,993	404,799	385,474	19,325	224,892	213,546	11,346
Q 複合サービス業	252,442	244,510	235,256	9,254	7,932	297,420	287,014	10,406	193,935	189,221	4,714
R サービス業(他に分類されないもの)	196,419	191,805	171,468	20,337	4,614	245,779	239,204	6,575	135,455	133,262	2,193
E09 食料品・たばこ	198,771	192,193	171,274	20,919	6,578	290,468	280,479	9,989	126,355	122,471	3,884
E11 繊維工業	162,525	162,525	155,142	7,383	0	246,493	246,493	0	137,504	137,504	0
E12 木材・木製品	249,035	248,366	222,342	26,024	669	259,553	258,761	792	192,044	192,044	0
E13 家具・装備品	274,307	274,307	257,994	16,313	0	303,170	303,170	0	181,763	181,763	0
E14 パルプ・紙	180,163	180,163	169,683	10,480	0	203,863	203,863	0	121,750	121,750	0
E15 印刷・同関連業	377,727	320,973	276,591	44,382	56,754	421,954	353,090	68,864	207,083	197,055	10,028
E16 化学・石油・石炭	343,890	343,462	298,897	44,565	428	368,485	367,976	509	244,471	244,368	103
E18 プラスチック製品	254,743	254,632	216,376	38,256	111	306,081	305,911	170	159,743	159,743	0
E19 ゴム製品	281,027	277,271	258,311	18,960	3,756	295,502	291,214	4,288	178,898	178,898	0
E21 窯業・土石製品	239,763	239,763	227,499	12,264	0	293,885	293,885	0	128,336	128,336	0
E22 鉄鋼業	345,169	335,902	285,419	50,483	9,267	354,342	344,243	10,099	263,534	261,669	1,865
E23 非鉄金属製造業	309,350	309,350	274,027	35,323	0	332,838	332,838	0	202,707	202,707	0
E24 金属製品製造業	282,142	282,120	260,608	21,512	22	288,692	288,666	26	246,694	246,694	0
E25 はん用機械器具	288,136	276,947	262,719	14,228	11,189	298,498	287,461	11,037	220,432	208,251	12,181
E26 生産用機械器具	279,257	261,800	241,441	20,359	17,457	328,443	307,556	20,887	160,156	151,002	9,154
E27 業務用機械器具	294,548	293,742	259,773	33,969	806	360,850	359,794	1,056	156,230	155,944	286
E28 電子・デバイス	349,836	348,509	318,595	29,914	1,327	393,286	391,946	1,340	202,781	201,500	1,281
E29 電気機械器具	313,791	312,487	295,207	17,280	1,304	348,909	347,429	1,480	182,579	181,933	646
E30 情報通信機械器具	266,326	266,248	236,734	29,514	78	335,552	335,434	118	130,826	130,826	0
E31 輸送用機械器具	350,312	317,689	273,122	44,567	32,623	379,700	342,615	37,085	216,784	204,438	12,346
E32 その他の製造業	208,447	208,447	195,056	13,391	0	312,096	312,096	0	154,580	154,580	0
I-1 卸売業	259,311	257,794	251,156	6,638	1,517	323,251	321,536	1,715	139,860	138,714	1,146
I-2 小売業	150,731	149,862	145,160	4,702	869	212,931	211,089	1,842	116,692	116,356	336
M75 宿泊業	193,011	192,760	176,168	16,592	251	255,274	254,880	394	141,723	141,590	133
MS M一括分	90,789	89,282	84,148	5,134	1,507	123,263	119,622	3,641	67,850	67,850	0
N80 娯楽業	153,350	153,350	150,713	2,637	0	202,106	202,106	0	115,975	115,975	0
P83 医療業	314,321	290,856	271,521	19,335	23,465	541,763	506,254	35,509	256,432	236,033	20,399
PS P一括分	197,362	197,320	191,293	6,027	42	241,792	241,729	63	185,493	185,456	37
R91 職業紹介・労働者派遣業	156,863	156,863	128,254	28,609	0	184,202	184,202	0	136,990	136,990	0
R92 その他の事業サービス業	188,852	187,711	171,878	15,833	1,141	227,785	226,381	1,404	117,857	117,194	663
RS R一括分	305,134	284,147	277,869	6,278	20,987	354,036	331,891	22,145	161,731	144,138	17,593

(注)「F09」はF09と10を、「F一括分」はF16、18、21、32を、「Q一括分1」はQ80、81、86、87を、「Q一括分2」はQ82、83、85、88～93をまとめて算定したものである。  
 また、Xは対象事業所が僅少のため、秘密保持上公表を控えたものである。

第1-2表 産業及び性別常用労働者の1人平均月間現金給与額(30人以上)

平成22年8月分

産 業	計					男			女			
	現金給与総額	きま っ て支給する給与	所定内給与	超過労働給与	特別に支払われた給与	現金給与総額	きま っ て支給する給与	特別に支払われた給与	現金給与総額	きま っ て支給する給与	特別に支払われた給与	
TL	調 査 産 業 計	279,184	271,911	246,820	25,091	7,273	340,668	332,519	8,149	192,629	186,590	6,039
C	鉱業,採石業,砂利採取業	×	×	×	×	×	×	×	×	×	×	×
D	建 設 業	345,799	334,035	303,320	30,715	11,764	364,209	352,069	12,140	243,854	234,174	9,680
E	製 造 業	308,281	300,580	266,284	34,296	7,701	351,759	342,375	9,384	179,475	176,760	2,715
F	電気・ガス・熱供給・水道業	447,188	447,188	382,945	64,243	0	461,502	461,502	0	339,201	339,201	0
G	情 報 通 信 業	372,145	372,145	337,373	34,772	0	424,704	424,704	0	216,522	216,522	0
H	運 輸 業 , 郵 便 業	298,807	295,839	252,216	43,623	2,968	321,552	318,208	3,344	150,424	149,909	515
I	卸 売 業 , 小 売 業	179,099	178,162	170,350	7,812	937	272,163	270,364	1,799	121,167	120,766	401
J	金 融 業 ・ 保 険 業	385,875	385,395	365,278	20,117	480	544,763	544,763	0	217,028	216,038	990
K	不動産業・物品賃貸業	×	×	×	×	×	×	×	×	×	×	×
L	学術研究,専門・技術サービス業	403,333	393,272	362,595	30,677	10,061	450,148	439,560	10,588	242,611	234,361	8,250
M	宿泊業,飲食サービス業	158,084	157,938	142,880	15,058	146	196,530	196,318	212	121,557	121,474	83
N	生活関連サービス,娯楽業	208,786	170,318	165,351	4,967	38,468	306,796	250,407	56,389	151,793	123,746	28,047
O	教育,学習支援業	373,920	373,920	372,218	1,702	0	379,461	379,461	0	370,273	370,273	0
P	医 療 , 福 祉	292,810	273,492	255,400	18,092	19,318	441,652	415,557	26,095	248,565	231,261	17,304
Q	複 合 サ ー ビ ス 事 業	283,193	283,136	273,510	9,626	57	326,487	326,406	81	215,789	215,768	21
R	サービス業(他に分類されないもの)	170,671	170,232	146,580	23,652	439	212,406	211,683	723	131,835	131,661	174
E09	食 料 品 ・ た ば こ	217,151	208,480	182,656	25,824	8,671	300,973	288,771	12,202	140,960	135,499	5,461
E11	織 維 工 業	193,428	193,428	187,800	5,628	0	256,178	256,178	0	149,188	149,188	0
E12	木 材 ・ 木 製 品	281,934	280,268	241,312	38,956	1,666	293,585	291,681	1,904	200,691	200,691	0
E13	家 具 ・ 装 備 品	259,541	259,541	245,584	13,957	0	285,945	285,945	0	182,564	182,564	0
E14	パ ル プ ・ 紙	210,314	210,314	192,533	17,781	0	236,755	236,755	0	150,435	150,435	0
E15	印刷・同関連業	451,992	358,911	301,266	57,645	93,081	481,264	378,584	102,680	249,777	223,007	26,770
E16	化学・石油・石炭	349,735	349,735	303,546	46,189	0	369,226	369,226	0	262,982	262,982	0
E18	プラスチック製品	262,097	262,097	222,934	39,163	0	313,205	313,205	0	141,462	141,462	0
E19	ゴ ム 製 品	281,027	277,271	258,311	18,960	3,756	295,502	291,214	4,288	178,898	178,898	0
E21	窯業・土石製品	271,110	271,110	254,089	17,021	0	300,482	300,482	0	179,059	179,059	0
E22	鉄 鋼 業	354,565	342,981	284,584	58,397	11,584	365,890	353,284	12,606	252,354	249,993	2,361
E23	非鉄金属製造業	312,904	312,904	276,767	36,137	0	336,649	336,649	0	178,699	178,699	0
E24	金属製品製造業	288,858	288,819	267,251	21,568	39	304,726	304,676	50	231,948	231,948	0
E25	はん用機械器具	292,707	292,707	272,546	20,161	0	296,478	296,478	0	242,446	242,446	0
E26	生産用機械器具	254,145	254,145	231,633	22,512	0	308,356	308,356	0	145,956	145,956	0
E27	業務用機械器具	310,972	310,300	269,302	40,998	672	389,645	388,790	855	163,422	163,093	329
E28	電子・デバイス	367,482	367,443	335,120	32,323	39	398,074	398,026	48	238,668	238,668	0
E29	電気機械器具	325,530	324,055	305,973	18,082	1,475	356,081	354,441	1,640	198,767	197,973	794
E30	情報通信機械器具	290,655	290,565	256,538	34,027	90	339,440	339,318	122	150,939	150,939	0
E31	輸送用機械器具	345,303	326,860	279,233	47,627	18,443	372,015	350,978	21,037	213,447	207,809	5,638
E32	その他の製造業	236,699	236,699	214,106	22,593	0	312,096	312,096	0	133,863	133,863	0
I-1	卸 売 業	270,261	266,240	252,623	13,617	4,021	342,444	337,839	4,605	140,197	137,228	2,969
I-2	小 売 業	151,393	151,393	145,345	6,048	0	227,098	227,098	0	118,198	118,198	0
M75	宿 泊 業	239,434	239,086	216,076	23,010	348	269,031	268,604	427	198,895	198,655	240
MS	一 括 分	99,543	99,543	90,207	9,336	0	125,048	125,048	0	80,932	80,932	0
N80	娯 楽 業	143,282	143,282	140,312	2,970	0	231,372	231,372	0	101,192	101,192	0
P83	医 療 業	347,272	316,672	292,132	24,540	30,600	537,223	496,558	40,665	289,597	262,054	27,543
PS	一 括 分	199,548	199,548	192,497	7,051	0	270,496	270,496	0	179,221	179,221	0
R91	職業紹介・労働者派遣業	158,652	158,652	128,778	29,874	0	190,129	190,129	0	137,458	137,458	0
R92	その他の事業サービス業	152,955	151,428	138,134	13,294	1,527	184,510	182,384	2,126	111,059	110,328	731
RS	一 括 分	344,904	344,904	334,920	9,984	0	381,773	381,773	0	165,196	165,196	0

(注)「E09」はE09と10を、「E16」はE16と17を、「E32」はE32と20を「F一括分」はF16、18、21、32を、「Q一括分1」はQ80、81、86、87を、「Q一括分2」はQ82、83、85、88～93をまとめて算定したものである。

また、Xは対象事業所が僅少のため、秘密保持上公表を控えたものである。

第2-1表 産業及び性別常用労働者の1人平均月間出勤日数及び労働時間数(5人以上)

平成22年8月分

産 業	計				男				女			
	出勤日数	総実労働時間	所定内労働時間	所定外労働時間	出勤日数	総実労働時間	所定内労働時間	所定外労働時間	出勤日数	総実労働時間	所定内労働時間	所定外労働時間
TL 調査産業計	18.6	144.7	134.9	9.8	19.2	160.0	145.7	14.3	17.9	125.1	121.0	4.1
C 鉱業、採石業、砂利採取業	×	×	×	×	×	×	×	×	×	×	×	×
D 建設業	21.5	175.0	165.3	9.7	21.8	179.2	168.3	10.9	20.0	155.2	150.9	4.3
E 製造業	18.2	152.0	137.1	14.9	18.2	158.9	141.4	17.5	17.9	134.7	126.2	8.5
F 電気・ガス・熱供給・水道業	18.3	152.2	137.6	14.6	18.1	151.4	136.5	14.9	19.6	157.4	145.4	12.0
G 情報通信業	19.2	162.9	147.6	15.3	19.4	169.6	151.5	18.1	18.8	142.7	135.9	6.8
H 運輸業、郵便業	20.7	188.4	158.4	30.0	20.8	194.4	161.6	32.8	19.5	141.9	133.5	8.4
I 卸売業、小売業	19.7	135.6	132.7	2.9	20.2	155.1	150.3	4.8	19.3	120.6	119.2	1.4
J 金融業・保険業	18.4	141.1	133.5	7.6	19.3	154.4	144.3	10.1	17.8	130.7	125.1	5.6
K 不動産業・物品賃貸業	×	×	×	×	×	×	×	×	×	×	×	×
L 学術研究、専門・技術サービス業	18.8	150.7	142.4	8.3	19.2	158.3	147.3	11.0	18.1	137.8	134.0	3.8
M 宿泊業、飲食サービス業	16.8	108.6	103.9	4.7	18.8	133.1	125.1	8.0	15.3	90.5	88.2	2.3
N 生活関連サービス、娯楽業	19.9	136.7	133.8	2.9	21.4	157.0	154.4	2.6	18.7	120.2	117.1	3.1
O 教育、学習支援業	12.6	92.6	90.0	2.6	13.0	97.4	94.2	3.2	12.4	89.7	87.4	2.3
P 医療、福祉	18.8	140.5	137.3	3.2	19.5	155.3	149.4	5.9	18.7	136.7	134.2	2.5
Q 複合サービス事業	19.9	154.0	148.6	5.4	20.7	163.9	156.9	7.0	19.0	141.2	137.9	3.3
R サービス業(他に分類されないもの)	19.1	148.7	138.2	10.5	19.6	160.4	146.9	13.5	18.4	134.4	127.5	6.9
E09 食料品・たばこ	19.1	146.6	132.0	14.6	20.2	173.9	151.3	22.6	18.1	125.1	116.8	8.3
E11 繊維工業	19.8	155.7	148.2	7.5	19.3	153.5	150.2	3.3	20.0	156.2	147.5	8.7
E12 木材・木製品	19.2	165.1	153.1	12.0	19.2	165.9	153.7	12.2	19.6	160.6	150.0	10.6
E13 家具・装備品	20.4	166.0	156.3	9.7	20.7	173.9	162.1	11.8	19.2	140.6	137.7	2.9
E14 パルプ・紙	20.4	158.6	153.6	5.0	21.2	174.2	167.6	6.6	18.3	120.4	119.2	1.2
E15 印刷・関連業	19.9	175.4	151.0	24.4	20.0	180.7	153.5	27.2	19.4	154.7	141.0	13.7
E16 化学、石油・石炭	20.5	168.7	154.5	14.2	20.5	171.8	156.0	15.8	20.3	156.4	148.5	7.9
E18 プラスチック製品	19.0	161.5	138.9	22.6	19.6	171.2	147.4	23.8	18.0	143.6	123.3	20.3
E19 ゴム製品	15.1	124.5	116.4	8.1	14.7	122.6	113.8	8.8	18.0	137.7	134.5	3.2
E21 窯業・土石製品	19.3	146.6	141.4	5.2	20.0	155.4	148.6	6.8	18.1	128.6	126.6	2.0
E22 鉄鋼業	18.7	165.8	144.9	20.9	18.8	168.4	146.4	22.0	17.7	143.2	132.1	11.1
E23 非鉄金属製造業	17.6	150.9	133.2	17.7	17.4	152.2	133.1	19.1	18.5	144.5	133.4	11.1
E24 金属製品製造業	18.6	160.1	146.0	14.1	18.7	162.4	147.3	15.1	18.0	148.1	139.0	9.1
E25 はん用機械器具	18.7	157.9	148.9	9.0	18.5	158.7	149.9	8.8	19.4	152.6	142.4	10.2
E26 生産用機械器具	18.4	150.1	133.9	16.2	18.5	163.4	141.8	21.6	17.9	118.1	114.8	3.3
E27 業務用機械器具	18.7	158.9	140.1	18.8	19.3	171.5	148.0	23.5	17.7	132.6	123.7	8.9
E28 電子・デバイス	16.8	147.7	134.3	13.4	17.0	154.4	138.4	16.0	15.8	124.9	120.2	4.7
E29 電気機械器具	16.6	133.9	126.0	7.9	16.7	137.4	128.2	9.2	16.2	120.4	117.5	2.9
E30 情報通信機械器具	19.0	156.6	142.6	14.0	19.1	168.3	150.1	18.2	18.7	133.8	127.9	5.9
E31 輸送用機械器具	17.0	150.7	132.4	18.3	17.0	153.3	133.0	20.3	16.8	139.1	129.8	9.3
E32 その他の製造業	19.7	157.3	142.4	14.9	18.3	158.0	140.6	17.4	20.4	156.9	143.3	13.6
I-1 卸売業	19.6	148.4	144.6	3.8	20.3	161.9	157.4	4.5	18.2	123.3	120.7	2.6
I-2 小売業	19.7	130.8	128.2	2.6	20.1	150.4	145.4	5.0	19.5	120.1	118.9	1.2
M75 宿泊業	20.7	169.2	155.5	13.7	22.4	201.6	179.5	22.1	19.3	142.5	137.5	6.8
MS M 一括分	15.5	87.8	86.2	1.6	17.4	107.7	104.9	2.8	14.1	74.0	73.1	0.9
N80 娯楽業	18.0	113.1	111.1	2.0	20.5	139.3	137.1	2.2	16.1	93.1	91.2	1.9
P83 医療業	19.3	145.6	141.3	4.3	20.3	167.0	157.7	9.3	19.1	140.2	137.1	3.1
PS P 一括分	18.2	134.3	132.4	1.9	18.5	141.6	139.6	2.0	18.2	132.4	130.5	1.9
R91 職業紹介・労働者派遣業	18.9	154.0	140.5	13.5	19.2	167.9	148.4	19.5	18.7	144.0	134.8	9.2
R92 その他の事業サービス業	18.3	135.9	126.0	9.9	18.3	147.1	133.6	13.5	18.3	115.3	112.1	3.2
RS R 一括分	20.6	154.0	150.1	3.9	21.7	166.2	161.2	5.0	17.3	118.3	117.4	0.9

(注)第1表の(注)参照。



第2-2表 産業及び性別常用労働者の1人平均月間出勤日数及び労働時間数(30人以上)

平成22年8月分

産 業	計				男				女			
	出勤日数	総労働時間	所定内労働時間	所定外労働時間	出勤日数	総労働時間	所定内労働時間	所定外労働時間	出勤日数	総労働時間	所定内労働時間	所定外労働時間
TL 調査産業計	18.4	146.4	134.4	12.0	18.6	158.6	141.7	16.9	18.0	129.3	124.1	5.2
C 鉱業、採石業、砂利採取業	×	×	×	×	×	×	×	×	×	×	×	×
D 建設業	19.2	160.8	144.2	16.6	19.4	163.0	145.7	17.3	18.5	148.9	136.0	12.9
E 製造業	17.9	152.3	136.1	16.2	17.9	157.8	139.1	18.7	17.6	135.7	127.1	8.6
F 電気・ガス・熱供給・水道業	18.3	152.2	137.6	14.6	18.1	151.4	136.5	14.9	19.6	157.4	145.4	12.0
G 情報通信業	19.2	165.6	147.2	18.4	19.3	172.1	150.3	21.8	18.8	146.3	137.9	8.4
H 運輸業、郵便業	20.4	179.8	153.3	26.5	20.6	186.5	157.4	29.1	18.9	135.8	126.3	9.5
I 卸売業、小売業	20.4	133.0	128.6	4.4	20.9	156.3	147.6	8.7	20.1	118.5	116.8	1.7
J 金融業・保険業	18.5	142.5	134.6	7.9	19.4	153.9	144.6	9.3	17.6	130.4	124.0	6.4
K 不動産業・物品賃貸業	×	×	×	×	×	×	×	×	×	×	×	×
L 学術研究、専門・技術サービス業	18.8	153.0	141.5	11.5	18.8	157.3	143.4	13.9	18.8	138.2	134.9	3.3
M 宿泊業、飲食サービス業	18.5	135.4	125.7	9.7	19.3	152.4	138.7	13.7	17.7	119.2	113.3	5.9
N 生活関連サービス、娯楽業	19.3	135.8	131.8	4.0	21.7	160.5	156.4	4.1	17.8	121.4	117.5	3.9
O 教育、学習支援業	11.7	90.8	87.0	3.8	11.8	92.7	88.4	4.3	11.7	89.6	86.1	3.5
P 医療、福祉	19.0	146.5	142.6	3.9	20.1	163.1	155.5	7.6	18.7	141.6	138.8	2.8
Q 複合サービス事業	20.5	162.6	157.5	5.1	20.2	162.2	156.5	5.7	20.9	163.1	159.1	4.0
R サービス業(他に分類されないもの)	18.8	147.6	135.6	12.0	19.1	159.5	142.7	16.8	18.6	136.5	129.0	7.5
E09 食料品・たばこ	19.2	152.1	134.7	17.4	20.0	173.1	147.6	25.5	18.4	133.1	122.9	10.2
E11 繊維工業	18.2	143.3	139.5	3.8	18.7	149.2	144.5	4.7	17.9	139.1	136.0	3.1
E12 木材・木製品	17.3	149.2	138.8	10.4	17.3	150.2	139.3	10.9	17.0	141.5	134.9	6.6
E13 家具・装備品	19.9	160.9	153.1	7.8	20.1	164.9	155.9	9.0	19.4	149.6	145.1	4.5
E14 パルプ・紙	20.9	165.9	157.8	8.1	21.4	178.1	167.3	10.8	19.7	138.3	136.4	1.9
E15 印刷・同関連業	19.6	183.4	152.9	30.5	19.6	183.8	152.5	31.3	19.7	180.4	155.6	24.8
E16 化学、石油・石炭	20.5	170.0	155.4	14.6	20.5	171.7	155.8	15.9	20.6	162.3	153.6	8.7
E18 プラスチック製品	19.2	164.1	144.1	20.0	19.8	175.7	153.0	22.7	17.8	136.7	123.2	13.5
E19 ゴム製品	15.1	124.5	116.4	8.1	14.7	122.6	113.8	8.8	18.0	137.7	134.5	3.2
E21 窯業・土石製品	19.6	152.8	145.6	7.2	19.6	153.9	146.3	7.6	19.7	149.4	143.4	6.0
E22 鉄鋼業	18.4	164.4	141.6	22.8	18.4	165.7	141.9	23.8	17.8	153.1	139.0	14.1
E23 非鉄金属製造業	17.1	148.3	130.9	17.4	17.1	150.5	131.5	19.0	17.2	135.5	127.1	8.4
E24 金属製品製造業	18.0	155.9	141.7	14.2	18.0	159.2	143.4	15.8	17.7	144.1	135.7	8.4
E25 はん用機械器具	18.4	162.3	151.4	10.9	18.4	163.9	152.5	11.4	18.3	142.4	137.5	4.9
E26 生産用機械器具	18.5	150.2	131.4	18.8	18.7	168.4	141.9	26.5	17.9	113.8	110.4	3.4
E27 業務用機械器具	18.7	162.1	139.9	22.2	19.3	176.2	147.7	28.5	17.7	135.4	125.1	10.3
E28 電子・デバイス	17.0	151.9	137.6	14.3	17.1	155.4	139.1	16.3	16.8	136.9	131.1	5.8
E29 電気機械器具	16.3	133.2	125.1	8.1	16.5	135.2	125.9	9.3	15.8	125.0	121.6	3.4
E30 情報通信機械器具	18.8	161.8	145.6	16.2	19.1	168.9	150.2	18.7	18.2	141.2	132.4	8.8
E31 輸送用機械器具	16.7	149.8	130.5	19.3	16.8	152.2	131.1	21.1	16.4	138.2	127.6	10.6
E32 その他の製造業	17.9	144.2	131.5	12.7	18.3	158.0	140.6	17.4	17.3	125.5	119.2	6.3
I-1 卸売業	20.2	153.1	145.2	7.9	20.9	168.3	158.8	9.5	19.1	125.6	120.7	4.9
I-2 小売業	20.5	126.8	123.5	3.3	20.9	148.6	140.4	8.2	20.3	117.4	116.2	1.2
M75 宿泊業	22.7	196.5	177.5	19.0	23.2	208.7	184.8	23.9	22.0	179.8	167.6	12.2
MS M 一括	15.5	91.3	88.3	3.0	15.4	96.9	93.2	3.7	15.5	87.3	84.7	2.6
N80 娯楽業	15.9	94.8	92.3	2.5	19.7	130.3	126.0	4.3	14.1	77.8	76.2	1.6
P83 医療業	19.6	155.7	150.7	5.0	20.9	173.6	163.4	10.2	19.2	150.3	146.9	3.4
PS P 一括	18.0	130.8	128.8	2.0	18.6	144.3	141.4	2.9	17.9	127.0	125.2	1.8
R91 職業紹介・労働者派遣業	19.1	155.8	141.7	14.1	19.6	172.9	151.6	21.3	18.7	144.3	135.0	9.3
R92 その他の事業サービス業	17.6	125.6	116.2	9.4	17.2	136.0	121.6	14.4	18.1	111.8	109.1	2.7
RS R 一括	21.5	161.6	158.0	3.6	21.8	166.0	161.8	4.2	20.2	140.3	139.7	0.6

(注) 第1表の(注)参照。

第3-1表(1) 産業及び性別常用労働者の月末及び増加減少推計労働者数(5人以上)  
並びにパートタイム労働者数及びパートタイム労働者比率(計)

平成22年8月分

産 業	前調査期間	増 加	減 少	本調査期間	うちパートタイム	
	末 常 用 労働者数	常 用 労働者数	常 用 労働者数	末 常 用 労働者数	労働者数	労働者比率
TL 調査産業計	699,610	8,659	12,079	696,190	187,198	26.9
C 鉱業,採石業,砂利採取業	×	×	×	×	×	×
D 建設業	32,016	304	693	31,627	1,514	4.8
E 製造業	219,486	1,446	2,178	218,754	31,808	14.5
F 電気・ガス・熱供給・水道業	3,224	20	34	3,210	176	5.5
G 情報通信業	9,900	1	59	9,842	912	9.3
H 運輸業,郵便業	43,443	454	559	43,338	3,951	9.1
I 卸売業,小売業	114,175	1,556	1,834	113,897	58,802	51.6
J 金融業・保険業	20,264	524	244	20,544	3,460	16.8
K 不動産業・物品賃貸業	×	×	×	×	×	×
L 学術研究,専門・技術サービス業	13,255	113	148	13,220	1,875	14.2
M 宿泊業,飲食サービス業	41,766	903	1,164	41,505	30,326	73.1
N 生活関連サービス,娯楽業	25,171	240	374	25,037	13,313	53.2
O 教育,学習支援業	38,909	201	2,042	37,068	7,179	19.4
P 医療,福祉	78,383	845	1,035	78,193	19,386	24.8
Q 複合サービス事業	5,087	0	0	5,087	951	18.7
R サービス業(他に分類されないもの)	49,468	1,959	1,568	49,859	12,976	26.0
E09 食料品・たばこ	28,307	348	321	28,334	13,538	47.8
E11 繊維工業	5,053	66	23	5,096	1,275	25.0
E12 木材・木製品	3,216	0	1	3,215	57	1.8
E13 家具・装備品	3,096	3	20	3,079	262	8.5
E14 パルプ・紙	3,065	19	6	3,078	720	23.4
E15 印刷・同関連業	3,694	12	59	3,647	243	6.7
E16 化学・石油・石炭	9,219	35	43	9,211	846	9.2
E18 プラスチック製品	13,412	104	467	13,049	2,509	19.2
E19 ゴム製品	1,319	2	22	1,299	86	6.6
E21 窯業・土石製品	3,889	7	31	3,865	445	11.5
E22 鉄鋼業	3,453	13	39	3,427	154	4.5
E23 非鉄金属製造業	3,030	4	14	3,020	323	10.7
E24 金属製品製造業	13,783	142	485	13,440	943	7.0
E25 はん用機械器具	4,743	30	46	4,727	138	2.9
E26 生産用機械器具	9,542	1	7	9,536	2,168	22.7
E27 業務用機械器具	9,589	167	47	9,709	1,327	13.7
E28 電子・デバイス	16,812	126	192	16,746	1,029	6.1
E29 電気機械器具	23,070	79	101	23,048	1,701	7.4
E30 情報通信機械器具	6,676	77	38	6,715	1,935	28.8
E31 輸送用機械器具	51,276	206	204	51,278	1,334	2.6
E32 その他の製造業	3,242	5	12	3,235	775	24.0
I-1 卸売業	31,176	643	197	31,622	8,566	27.1
I-2 小売業	82,999	913	1,637	82,275	50,236	61.1
M75 宿泊業	10,482	395	149	10,728	4,746	44.2
MS M一括分	31,284	508	1,015	30,777	25,580	83.1
N80 医薬業	14,756	143	445	14,454	8,421	58.3
P83 医療業	43,405	798	1,035	43,168	8,703	20.2
PS P一括分	34,978	47	0	35,025	10,683	30.5
R91 職業紹介・労働者派遣業	25,042	1,345	1,252	25,135	5,441	21.6
R92 その他の事業サービス業	14,334	435	221	14,548	6,206	42.7
RS R一括分	10,092	179	95	10,176	1,329	13.1

(注)第1表の(注)参照。

第3-1表(2) 産業及び性別常用労働者の月末及び増加減少推計労働者数(5人以上)  
並びにパートタイム労働者数及びパートタイム労働者比率(男)

平成22年8月分

産 業	前調査期間	増 加	減 少	本調査期間	うちパートタイム	
	末 常 用 労働者数	常 用 労働者数	常 用 労働者数	末 常 用 労働者数	労働者数	労働者比率
TL 調査産業計	393,096	4,703	6,077	391,722	43,764	11.2
C 鉱業,採石業,砂利採取業	×	×	×	×	×	×
D 建設業	26,394	299	449	26,244	1,106	4.2
E 製造業	156,819	1,084	1,301	156,602	6,880	4.4
F 電気・ガス・熱供給・水道業	2,850	15	34	2,831	166	5.9
G 情報通信業	7,438	1	58	7,381	73	1.0
H 運輸業,郵便業	38,504	341	525	38,320	1,868	4.9
I 卸売業,小売業	49,483	755	363	49,875	12,132	24.3
J 金融業・保険業	8,869	151	155	8,865	77	0.9
K 不動産業・物品賃貸業	×	×	×	×	×	×
L 学術研究,専門・技術サービス業	8,327	50	22	8,355	221	2.6
M 宿泊業,飲食サービス業	17,812	529	881	17,460	9,734	55.8
N 生活関連サービス,娯楽業	11,239	198	164	11,273	4,096	36.3
O 教育,学習支援業	15,169	17	895	14,291	1,947	13.6
P 医療,福祉	16,254	31	217	16,068	2,093	13.0
Q 複合サービス事業	2,876	0	0	2,876	135	4.7
R サービス業(他に分類されないもの)	27,304	1,146	866	27,584	3,074	11.1
E09 食料品・たばこ	12,471	268	217	12,522	2,346	18.7
E11 繊維工業	1,169	0	8	1,161	63	5.4
E12 木材・木製品	2,715	0	1	2,714	0	0.0
E13 家具・装備品	2,362	3	20	2,345	32	1.4
E14 パルプ・紙	2,188	0	6	2,182	209	9.6
E15 印刷・同関連業	2,910	12	2	2,920	111	3.8
E16 化学・石油・石炭	7,394	26	39	7,381	366	5.0
E18 プラスチック製品	8,595	2	14	8,583	374	4.4
E19 ゴム製品	1,156	2	21	1,137	65	5.7
E21 窯業・土石製品	2,606	7	0	2,613	128	4.9
E22 鉄鋼業	3,103	9	30	3,082	95	3.1
E23 非鉄金属製造業	2,479	4	4	2,479	69	2.8
E24 金属製品製造業	11,660	142	485	11,317	884	7.8
E25 はん用機械器具	4,115	29	46	4,098	13	0.3
E26 生産用機械器具	6,754	1	7	6,748	681	10.1
E27 業務用機械器具	6,474	130	33	6,571	200	3.0
E28 電子・デバイス	12,933	104	66	12,971	95	0.7
E29 電気機械器具	18,196	76	87	18,185	531	2.9
E30 情報通信機械器具	4,407	68	19	4,456	177	4.0
E31 輸送用機械器具	42,021	196	184	42,033	336	0.8
E32 その他の製造業	1,111	5	12	1,104	105	9.5
I-1 卸売業	20,207	526	37	20,696	2,287	11.1
I-2 小売業	29,276	229	326	29,179	9,845	33.7
M75 宿泊業	4,703	248	74	4,877	1,053	21.6
MS M一括分	13,109	281	807	12,583	8,681	69.0
N80 医薬業	6,334	138	131	6,341	2,534	40.0
P83 医療業	8,875	31	217	8,689	555	6.4
PS P一括分	7,379	0	0	7,379	1,538	20.8
R91 職業紹介・労働者派遣業	10,509	793	690	10,612	345	3.3
R92 その他の事業サービス業	9,280	174	81	9,373	2,613	27.9
RS R一括分	7,515	179	95	7,599	116	1.5

(注)第1表の(注)参照。

第3-1表(3) 産業及び性別常用労働者の月末及び増加減少推計労働者数(5人以上)並びにパートタイム労働者数及びパートタイム労働者比率(女)

平成22年8月分

産 業	前調査期間 末常用 労働者数	増 加 常 用 労働者数	減 少 常 用 労働者数	本調査期間 末常用 労働者数	パートタイム	
					うちパートタイム 労働者数	パートタイム 労働者比率
TL 調査産業計	306,514	3,956	6,002	304,468	143,434	47.1
C 鉱業,採石業,砂利採取業	×	×	×	×	×	×
D 建設業	5,622	5	244	5,383	408	7.6
E 製造業	62,667	362	877	62,152	24,928	40.1
F 電気・ガス・熱供給・水道業	374	5	0	379	10	2.6
G 情報通信業	2,462	0	1	2,461	839	34.1
H 運輸業,郵便業	4,939	113	34	5,018	2,083	41.5
I 卸売業,小売業	64,692	801	1,471	64,022	46,670	72.9
J 金融業・保険業	11,395	373	89	11,679	3,383	29.0
K 不動産業・物品賃貸業	×	×	×	×	×	×
L 学術研究,専門・技術サービス業	4,928	63	126	4,865	1,654	34.0
M 宿泊業,飲食サービス業	23,954	374	283	24,045	20,592	85.6
N 生活関連サービス,娯楽業	13,932	42	210	13,764	9,217	67.0
O 教育,学習支援業	23,740	184	1,147	22,777	5,232	23.0
P 医療,福祉	62,129	814	818	62,125	17,293	27.8
Q 複合サービス事業	2,211	0	0	2,211	816	36.9
R サービス業(他に分類されないもの)	22,164	813	702	22,275	9,902	44.5
E09 食料品・たばこ	15,836	80	104	15,812	11,192	70.8
E11 繊維工業	3,884	66	15	3,935	1,212	30.8
E12 木材・木製品	501	0	0	501	57	11.4
E13 家具・装備品	734	0	0	734	230	31.3
E14 パルプ・紙	877	19	0	896	511	57.0
E15 印刷・同関連業	784	0	57	727	132	18.2
E16 化学・石油・石炭	1,825	9	4	1,830	480	26.2
E18 プラスチック製品	4,817	102	453	4,466	2,135	47.8
E19 ゴム製品	163	0	1	162	21	13.0
E21 窯業・土石製品	1,283	0	31	1,252	317	25.3
E22 鉄鋼業	350	4	9	345	59	17.1
E23 非鉄金属製造業	551	0	10	541	254	47.0
E24 金属製品製造業	2,123	0	0	2,123	59	2.8
E25 はん用機械器具	628	1	0	629	125	19.9
E26 生産用機械器具	2,788	0	0	2,788	1,487	53.3
E27 業務用機械器具	3,115	37	14	3,138	1,127	35.9
E28 電子・デバイス	3,879	22	126	3,775	934	24.7
E29 電気機械器具	4,874	3	14	4,863	1,170	24.1
E30 情報通信機械器具	2,269	9	19	2,259	1,758	77.8
E31 輸送用機械器具	9,255	10	20	9,245	998	10.8
E32 その他の製造業	2,131	0	0	2,131	670	31.4
I-1 卸売業	10,969	117	160	10,926	6,279	57.5
I-2 小売業	53,723	684	1,311	53,096	40,391	76.1
M75 宿泊業	5,779	147	75	5,851	3,693	63.1
MS M一括分	18,175	227	208	18,194	16,899	92.9
N80 娯楽業	8,422	5	314	8,113	5,887	72.6
P83 医療業	34,530	767	818	34,479	8,148	23.6
PS P一括分	27,599	47	0	27,646	9,145	33.1
R91 職業紹介・労働者派遣業	14,533	552	562	14,523	5,096	35.1
R92 その他の事業サービス業	5,054	261	140	5,175	3,593	69.4
RS R一括分	2,577	0	0	2,577	1,213	47.1

(注)第1表の(注)参照。

第3-2表(1) 産業及び性別常用労働者の月末及び増加減少推計労働者数(30人以上)並びにパートタイム労働者数及びパートタイム労働者比率(計)

平成22年8月分

産 業	前調査期間 末常用 労働者数	増 加 常 用 労働者数	減 少 常 用 労働者数	本調査期間 末常用 労働者数	パートタイム	
					うちパートタイム 労働者数	パートタイム 労働者比率
TL 調査産業計	436,031	5,729	5,399	436,361	100,313	23.0
C 鉱業,採石業,砂利採取業	×	×	×	×	×	×
D 建設業	10,101	41	140	10,002	369	3.7
E 製造業	171,700	1,082	1,362	171,420	20,898	12.2
F 電気・ガス・熱供給・水道業	3,224	20	34	3,210	176	5.5
G 情報通信業	7,869	1	34	7,836	709	9.0
H 運輸業,郵便業	28,227	278	258	28,247	3,230	11.4
I 卸売業,小売業	50,425	1,282	508	51,199	30,090	58.8
J 金融業・保険業	9,340	106	160	9,286	1,575	17.0
K 不動産業・物品賃貸業	×	×	×	×	×	×
L 学術研究,専門・技術サービス業	7,189	32	38	7,183	892	12.4
M 宿泊業,飲食サービス業	18,220	672	565	18,327	10,684	58.3
N 生活関連サービス,娯楽業	13,032	84	262	12,854	7,142	55.6
O 教育,学習支援業	23,530	140	38	23,632	2,530	10.7
P 医療,福祉	52,362	191	611	51,942	10,081	19.4
Q 複合サービス事業	2,337	0	0	2,337	279	11.9
R サービス業(他に分類されないもの)	37,382	1,780	1,388	37,774	11,293	29.9
E09 食料品・たばこ	21,442	292	209	21,525	9,954	46.2
E11 繊維工業	2,006	11	23	1,994	443	22.2
E12 木材・木製品	1,292	0	1	1,291	17	1.3
E13 家具・装備品	1,884	3	20	1,867	94	5.0
E14 パルプ・紙	1,696	19	6	1,709	446	26.1
E15 印刷・同関連業	2,233	12	2	2,243	126	5.6
E16 化学・石油・石炭	8,732	35	39	8,728	653	7.5
E18 プラスチック製品	10,097	59	467	9,689	1,602	16.5
E19 ゴム製品	1,319	2	22	1,299	86	6.6
E21 窯業・土石製品	1,741	7	0	1,748	158	9.0
E22 鉄鋼業	2,765	13	39	2,739	35	1.3
E23 非鉄金属製造業	2,719	4	14	2,709	254	9.4
E24 金属製品製造業	7,556	0	22	7,534	373	5.0
E25 はん用機械器具	2,752	2	46	2,708	40	1.5
E26 生産用機械器具	6,279	1	7	6,273	1,858	29.6
E27 業務用機械器具	7,731	147	21	7,857	927	11.8
E28 電子・デバイス	15,200	126	69	15,257	230	1.5
E29 電気機械器具	20,404	61	101	20,364	1,022	5.0
E30 情報通信機械器具	5,788	77	38	5,827	1,111	19.1
E31 輸送用機械器具	46,141	206	204	46,143	694	1.5
E32 その他の製造業	1,923	5	12	1,916	775	40.4
I-1 卸売業	11,587	643	130	12,100	3,289	27.2
I-2 小売業	38,838	639	378	39,099	26,801	68.5
M75 宿泊業	7,524	395	149	7,770	1,788	23.0
MS M一括分	10,696	277	416	10,557	8,896	84.3
N80 娯楽業	8,418	76	408	8,086	5,045	62.4
P83 医療業	33,135	191	611	32,715	4,561	13.9
PS P一括分	19,227	0	0	19,227	5,520	28.7
R91 職業紹介・労働者派遣業	23,937	1,345	1,167	24,115	5,441	22.6
R92 その他の事業サービス業	10,690	435	221	10,904	5,735	52.6
RS R一括分	2,755	0	0	2,755	117	4.2

(注)第1表の(注)参照。

第3-2表(2) 産業及び性別常用労働者の月末及び増加減少推計労働者数(30人以上)並びにパートタイム労働者数及びパートタイム労働者比率(男)

平成22年8月分

産 業	前調査期間 末 常 用 労働者数	増 加 常 用 労働者数	減 少 常 用 労働者数	本調査期間 末 常 用 労働者数	パートタイム労働者	
					うちパートタイム 労働者数	パートタイム 労働者比率
TL 調査産業計	254,642	3,272	2,489	255,425	22,180	8.7
C 鉱業、採石業、砂利採取業	×	×	×	×	×	×
D 建設業	8,566	36	140	8,462	224	2.6
E 製造業	128,205	820	700	128,325	4,969	3.9
F 電気・ガス・熱供給・水道業	2,850	15	34	2,831	166	5.9
G 情報通信業	5,886	1	33	5,854	73	1.2
H 運輸業、郵便業	24,457	278	224	24,511	1,403	5.7
I 卸売業、小売業	19,244	609	107	19,746	4,956	25.1
J 金融業・保険業	4,800	67	71	4,796	77	1.6
K 不動産業・物品賃貸業	×	×	×	×	×	×
L 学術研究、専門・技術サービス業	5,564	24	22	5,566	186	3.3
M 宿泊業、飲食サービス業	8,868	352	282	8,938	3,937	44.0
N 生活関連サービス、娯楽業	4,792	42	108	4,726	1,464	31.0
O 教育、学習支援業	9,355	17	5	9,367	717	7.7
P 医療、福祉	11,973	31	76	11,928	949	8.0
Q 複合サービス事業	1,423	0	0	1,423	135	9.5
R サービス業(他に分類されないもの)	17,972	967	686	18,253	2,820	15.4
E09 食料品・たばこ	10,176	212	105	10,283	2,154	20.9
E11 繊維工業	831	0	8	823	26	3.2
E12 木材・木製品	1,130	0	1	1,129	0	0.0
E13 家具・装備品	1,405	3	20	1,388	9	0.6
E14 パルプ・紙	1,184	0	6	1,178	209	17.7
E15 印刷・同関連業	1,950	12	2	1,960	67	3.4
E16 化学、石油・石炭	7,135	26	39	7,122	347	4.9
E18 プラスチック製品	6,955	2	14	6,943	81	1.2
E19 ゴム製品	1,156	2	21	1,137	65	5.7
E21 窯業・土石製品	1,319	7	0	1,326	44	3.3
E22 鉄鋼業	2,488	9	30	2,467	22	0.9
E23 非鉄金属製造業	2,306	4	4	2,306	69	3.0
E24 金属製品製造業	5,911	0	22	5,889	314	5.3
E25 はん用機械器具	2,562	1	46	2,517	13	0.5
E26 生産用機械器具	4,184	1	7	4,178	558	13.4
E27 業務用機械器具	5,032	110	7	5,135	56	1.1
E28 電子・デバイス	12,287	104	66	12,325	59	0.5
E29 電気機械器具	16,440	58	87	16,411	465	2.8
E30 情報通信機械器具	4,280	68	19	4,329	114	2.6
E31 輸送用機械器具	38,363	196	184	38,375	192	0.5
E32 その他の製造業	1,111	5	12	1,104	105	9.5
I-1 卸売業	7,372	526	37	7,861	717	9.1
I-2 小売業	11,872	83	70	11,885	4,239	35.7
M75 宿泊業	4,333	248	74	4,507	683	15.2
MS M一括分	4,535	104	208	4,431	3,254	73.4
N80 娯楽業	2,698	71	131	2,638	766	29.0
P83 医療業	7,691	31	76	7,646	363	4.7
PS P一括分	4,282	0	0	4,282	586	13.7
R91 職業紹介・労働者派遣業	9,574	793	605	9,762	345	3.5
R92 その他の事業サービス業	6,112	174	81	6,205	2,475	39.9
RS R一括分	2,286	0	0	2,286	0	0.0

(注)第1表の(注)参照。

第3-2表(3) 産業及び性別常用労働者の月末及び増加減少推計労働者数(30人以上)並びにパートタイム労働者数及びパートタイム労働者比率(女)

平成22年8月分

産 業	前調査期間 末 常 用 労働者数	増 加 常 用 労働者数	減 少 常 用 労働者数	本調査期間 末 常 用 労働者数	パートタイム労働者	
					うちパートタイム 労働者数	パートタイム 労働者比率
TL 調査産業計	181,389	2,457	2,910	180,936	78,133	43.2
C 鉱業、採石業、砂利採取業	×	×	×	×	×	×
D 建設業	1,535	5	0	1,540	145	9.4
E 製造業	43,495	262	662	43,095	15,929	37.0
F 電気・ガス・熱供給・水道業	374	5	0	379	10	2.6
G 情報通信業	1,983	0	1	1,982	636	32.1
H 運輸業、郵便業	3,770	0	34	3,736	1,827	48.9
I 卸売業、小売業	31,181	673	401	31,453	25,134	79.9
J 金融業・保険業	4,540	39	89	4,490	1,498	33.4
K 不動産業・物品賃貸業	×	×	×	×	×	×
L 学術研究、専門・技術サービス業	1,625	8	16	1,617	706	43.7
M 宿泊業、飲食サービス業	9,352	320	283	9,389	6,747	71.9
N 生活関連サービス、娯楽業	8,240	42	154	8,128	5,678	69.9
O 教育、学習支援業	14,175	123	33	14,265	1,813	12.7
P 医療、福祉	40,389	160	535	40,014	9,132	22.8
Q 複合サービス事業	914	0	0	914	144	15.8
R サービス業(他に分類されないもの)	19,410	813	702	19,521	8,473	43.4
E09 食料品・たばこ	11,266	80	104	11,242	7,800	69.4
E11 繊維工業	1,175	11	15	1,171	417	35.6
E12 木材・木製品	162	0	0	162	17	10.5
E13 家具・装備品	479	0	0	479	85	17.7
E14 パルプ・紙	512	19	0	531	237	44.6
E15 印刷・同関連業	283	0	0	283	59	20.8
E16 化学、石油・石炭	1,597	9	0	1,606	306	19.1
E18 プラスチック製品	3,142	57	453	2,746	1,521	55.4
E19 ゴム製品	163	0	1	162	21	13.0
E21 窯業・土石製品	422	0	0	422	114	27.0
E22 鉄鋼業	277	4	9	272	13	4.8
E23 非鉄金属製造業	413	0	10	403	185	45.9
E24 金属製品製造業	1,645	0	0	1,645	59	3.6
E25 はん用機械器具	190	1	0	191	27	14.1
E26 生産用機械器具	2,095	0	0	2,095	1,300	62.1
E27 業務用機械器具	2,699	37	14	2,722	871	32.0
E28 電子・デバイス	2,913	22	3	2,932	171	5.8
E29 電気機械器具	3,964	3	14	3,953	557	14.1
E30 情報通信機械器具	1,508	9	19	1,498	997	66.6
E31 輸送用機械器具	7,778	10	20	7,768	502	6.5
E32 その他の製造業	812	0	0	812	670	82.5
I-1 卸売業	4,215	117	93	4,239	2,572	60.7
I-2 小売業	26,966	556	308	27,214	22,562	82.9
M75 宿泊業	3,191	147	75	3,263	1,105	33.9
MS M一括分	6,161	173	208	6,126	5,642	92.1
N80 娯楽業	5,720	5	277	5,448	4,279	78.5
P83 医療業	25,444	160	535	25,069	4,198	16.7
PS P一括分	14,945	0	0	14,945	4,934	33.0
R91 職業紹介・労働者派遣業	14,363	552	562	14,353	5,096	35.5
R92 その他の事業サービス業	4,578	261	140	4,699	3,260	69.4
RS R一括分	469	0	0	469	117	24.9

(注)第1表の(注)参照。

第4-1表(1) 産業、就業形態別全常用労働者の1人平均月間現金給与額(5人以上)

平成22年8月分

産 業		一 般 労 働 者					パ ー ト タ イ ム 労 働 者				
		現金給与総額	きまって	所定内給与	超過労働給与	特別に支払 われた給与	現金給与総額	きまって	所定内給与	超過労働給与	特別に支払 われた給与
			支給する給与					支給する給与			
TL	調 査 産 業 計	316,995	306,828	281,107	25,721	10,167	89,583	89,055	86,612	2,443	528
E	製 造 業	326,407	313,766	279,831	33,935	12,641	99,003	98,153	92,263	5,890	850
L	卸売業・小売業	275,740	273,619	263,962	9,657	2,121	92,547	92,495	91,355	1,140	52
P	医 療 ・ 福 祉	314,088	297,041	279,608	17,433	17,047	102,678	102,095	101,102	993	583

第4-1表(2) 産業、就業形態別全常用労働者の1人平均出勤日数及び実労働時間(5人以上)

平成22年8月分

産 業		一 般 労 働 者				パ ー ト タ イ ム 労 働 者			
		出 勤 日 数	総実労働時間	所 定 内	所 定 外	出 勤 日 数	総実労働時間	所 定 内	所 定 外
				労働時間	労働時間			労働時間	労働時間
TL	調 査 産 業 計	19.4	163.0	150.2	12.8	16.5	95.4	93.5	1.9
E	製 造 業	18.3	159.1	142.5	16.6	17.1	110.9	105.5	5.4
I	卸売業・小売業	21.0	171.1	166.0	5.1	18.4	102.8	101.9	0.9
P	医 療 ・ 福 祉	19.8	156.3	152.1	4.2	15.9	92.5	92.2	0.3

第4-1表(3) 産業、就業形態別全常用労働者の前月末、増加、減少及び本月末推計労働者数(5人以上)

平成22年8月分

産 業		一 般 労 働 者				パ ー ト タ イ ム 労 働 者			
		前調査期間末	増 加	減 少	本調査期間末	前調査期間末	増 加	減 少	本調査期間末
		一般労働者数	一般労働者数	一般労働者数	一般労働者数	パートタイム労働者数	パートタイム労働者数	パートタイム労働者数	パートタイム労働者数
TL	調 査 産 業 計	509,727	4,921	5,649	508,992	189,883	3,738	6,430	187,198
E	製 造 業	187,238	994	1,341	186,946	32,248	452	837	31,808
I	卸売業・小売業	54,563	823	271	55,095	59,612	733	1,563	58,802
P	医 療 ・ 福 祉	59,213	138	543	58,807	19,170	707	492	19,386

第4-2表(1) 産業、就業形態別全常用労働者の1人平均月間現金給与額(30人以上)

平成22年8月分

産 業	一 般 労 働 者					パ ー ト タ イ ム 労 働 者				
	現金給与総額	きまって	所定内給与	超過労働給与	特別に支払	現金給与総額	きまって	所定内給与	超過労働給与	特別に支払
		支給する給与			われた給与		支給する給与			われた給与
TL 調査産業計	333,835	324,604	293,123	31,481	9,231	96,417	95,695	91,973	3,722	722
E 製造業	337,051	328,401	290,407	37,994	8,650	103,656	102,702	94,711	7,991	954
I 卸売業・小売業	293,955	291,821	274,770	17,051	2,134	99,063	98,960	97,585	1,375	103
P 医療・福祉	338,931	315,177	292,899	22,278	23,754	102,166	101,182	100,390	792	984

第4-2表(2) 産業、就業形態別全常用労働者の1人平均出勤日数及び実労働時間(30人以上)

平成22年8月分

産 業	一 般 労 働 者				パ ー ト タ イ ム 労 働 者			
	出勤日数	総実労働時間	所定内	所定外	出勤日数	総実労働時間	所定内	所定外
			労働時間	労働時間			労働時間	労働時間
TL 調査産業計	18.8	160.3	145.5	14.8	17.1	100.3	97.4	2.9
E 製造業	18.0	157.5	140.1	17.4	17.1	114.8	107.6	7.2
I 卸売業・小売業	20.9	172.2	163.1	9.1	20.1	105.6	104.5	1.1
P 医療・福祉	19.9	160.5	155.7	4.8	15.5	88.8	88.6	0.2

第4-2表(3) 産業、就業形態別全常用労働者の前月末、増加、減少及び本月末推計労働者数(30人以上)

平成22年8月分

産 業	一 般 労 働 者				パ ー ト タ イ ム 労 働 者			
	前調査期間末	増 加	減 少	本調査期間末	前調査期間末	増 加	減 少	本調査期間末
	一般労働者数	一般労働者数	一般労働者数	一般労働者数	パートタイム労働者数	パートタイム労働者数	パートタイム労働者数	パートタイム労働者数
TL 調査産業計	335,528	3,712	3,177	336,048	100,503	2,017	2,222	100,313
E 製造業	150,303	873	670	150,522	21,397	209	692	20,898
I 卸売業・小売業	20,625	677	192	21,109	29,800	605	316	30,090
P 医療・福祉	42,125	138	402	41,861	10,237	53	209	10,081

第5-1表 産業別賃金指数（5人以上）

平成22年8月分

（平成17年＝100）

年 月	名目賃金指数（現金給与総額）				実質賃金指数（現金給与総額）				名目賃金指数（定期給与）				実質賃金指数（定期給与）			
	調 査 産業計	左のうち主な産業			調 査 産業計	左のうち主な産業			調 査 産業計	左のうち主な産業			調 査 産業計	左のうち主な産業		
		製造業	卸売業・小売業	医療・福祉		製造業	卸売業・小売業	医療・福祉		製造業	卸売業・小売業	医療・福祉		製造業	卸売業・小売業	医療・福祉
平成 17年	100.0	100.0	100.0	100.0	100.0	100.0	100.0	100.0	100.0	100.0	100.0	100.0	100.0	100.0	100.0	100.0
18	98.6	99.8	94.5	97.0	98.1	99.3	94.0	96.5	98.9	99.1	95.4	98.0	98.4	98.6	94.9	97.5
19	103.7	106.1	109.6	99.1	103.1	105.5	108.9	98.5	103.6	106.0	105.4	101.1	103.0	105.4	104.8	100.5
20	108.0	106.8	118.5	106.4	105.8	104.6	116.1	104.2	108.4	107.3	113.7	109.5	106.2	105.1	111.4	107.2
21	100.7	96.8	96.9	103.4	100.4	96.5	96.6	103.1	102.9	100.1	99.3	106.8	102.6	99.8	99.0	106.5
平成20年8月	97.6	92.8	112.4	102.1	94.3	89.7	108.6	98.6	108.9	106.4	115.8	110.3	105.2	102.8	111.9	106.6
9	90.8	89.7	95.9	88.0	87.9	86.8	92.8	85.2	108.4	107.6	111.1	109.1	104.9	104.2	107.6	105.6
10	90.3	88.3	94.2	88.3	87.8	85.8	91.5	85.8	108.4	107.1	109.1	109.5	105.3	104.1	106.0	106.4
11	91.2	88.4	95.0	90.0	89.6	86.8	93.3	88.4	108.2	105.9	109.3	111.0	106.3	104.0	107.4	109.0
12	188.3	186.9	213.7	188.6	185.5	184.1	210.5	185.8	107.9	104.1	112.4	110.9	106.3	102.6	110.7	109.3
平成21年1月	86.9	81.7	90.9	90.9	86.3	81.1	90.3	90.3	103.2	97.8	102.2	112.6	102.5	97.1	101.5	111.8
2	84.4	79.9	85.0	87.6	83.9	79.4	84.5	87.1	101.9	97.9	98.6	108.7	101.3	97.3	98.0	108.1
3	86.9	81.2	91.7	90.7	86.0	80.3	90.7	89.7	102.6	97.6	103.5	107.5	101.5	96.5	102.4	106.3
4	86.4	80.8	87.4	89.0	85.6	80.1	86.6	88.2	103.5	98.5	100.5	110.5	102.6	97.6	99.6	109.5
5	84.9	79.6	86.3	90.5	84.2	79.0	85.6	89.8	101.9	97.3	99.2	112.3	101.1	96.5	98.4	111.4
6	133.0	114.9	108.3	158.2	132.1	114.1	107.5	157.1	103.1	100.0	97.9	113.2	102.4	99.3	97.2	112.4
7	114.3	124.9	121.4	97.8	114.1	124.7	121.2	97.6	101.9	101.5	95.3	103.0	101.7	101.3	95.1	102.8
8	89.2	88.9	90.6	89.1	88.8	88.5	90.2	88.7	101.6	99.8	99.6	103.6	101.2	99.4	99.2	103.2
9	85.2	83.0	85.7	82.6	85.2	83.0	85.7	82.6	102.9	101.7	99.5	102.6	102.9	101.7	99.5	102.6
10	86.8	84.1	84.9	84.1	87.1	84.4	85.2	84.4	104.1	102.1	98.5	103.1	104.5	102.5	98.9	103.5
11	90.2	86.5	88.5	83.4	90.9	87.2	89.2	84.1	104.5	104.0	99.0	102.2	105.3	104.8	99.8	103.0
12	179.8	176.3	142.3	196.4	180.9	177.4	143.2	197.6	103.9	102.7	97.6	102.8	104.5	103.3	98.2	103.4
平成22年1月	86.0	84.7	85.7	84.5	86.6	85.3	86.3	85.1	102.2	100.4	98.9	104.9	102.9	101.1	99.6	105.6
2	85.4	84.1	83.7	85.2	86.0	84.7	84.3	85.8	103.0	103.1	96.6	105.7	103.7	103.8	97.3	106.4
3	87.4	85.3	87.6	87.0	87.8	85.7	88.0	87.4	102.7	102.3	98.1	104.1	103.2	102.8	98.6	104.6
4	87.8	86.3	85.0	84.4	88.3	86.8	85.5	84.9	105.1	105.1	97.7	104.4	105.7	105.7	98.3	105.0
5	85.7	83.9	82.9	83.3	86.2	84.4	83.4	83.8	101.8	102.1	96.1	103.4	102.4	102.7	96.7	104.0
6	134.9	121.5	100.7	166.0	135.4	122.0	101.1	166.7	103.7	103.3	95.5	106.0	104.1	103.7	95.9	106.4
7	121.2	141.9	132.7	102.8	122.5	143.5	134.2	103.9	102.7	104.5	93.5	105.8	103.8	105.7	94.5	107.0
8	86.4	86.5	80.8	89.5	87.1	87.2	81.5	90.2	101.5	102.2	93.2	105.6	102.3	103.0	94.0	106.5

（注1）実質賃金指数＝（名目賃金指数）÷（群馬県消費者物価指数）×100

（注2）平成22年1月分より新産業分類による集計を行っている。これにより「サービス業」では平成21年12月以前の旧産業分類による指数と平成22年1月以降の新産業分類による指数にギャップが生じるため、平成22年1月分より「サービス業」に代え「医療、福祉」を掲載している。



第5-2表 産業別賃金指数（30人以上）

平成22年8月分

（平成17年＝100）

年 月	名目賃金指数（現金給与総額）				実質賃金指数（現金給与総額）				名目賃金指数（定期給与）				実質賃金指数（定期給与）			
	調 査 産業計	左のうち主な産業			調 査 産業計	左のうち主な産業			調 査 産業計	左のうち主な産業			調 査 産業計	左のうち主な産業		
		製造業	卸・小売業	医療・福祉		製造業	卸・小売業	医療・福祉		製造業	卸・小売業	医療・福祉		製造業	卸・小売業	医療・福祉
平成 17年	100.0	100.0	100.0	100.0	100.0	100.0	100.0	100.0	100.0	100.0	100.0	100.0	100.0	100.0	100.0	100.0
18	99.9	99.6	102.1	99.0	99.4	99.1	101.6	98.5	99.5	99.1	102.4	98.6	99.0	98.6	101.9	98.1
19	103.6	104.1	107.1	97.7	103.0	103.5	106.5	97.1	103.5	104.7	103.1	99.8	102.9	104.1	102.5	99.2
20	106.6	105.7	110.7	102.5	104.4	103.5	108.4	100.4	106.8	106.5	108.1	103.3	104.6	104.3	105.9	101.2
21	100.1	94.7	96.6	106.0	99.8	94.4	96.3	105.7	102.6	99.2	98.7	107.3	102.3	98.9	98.4	107.0
平成20年8月	93.6	91.1	96.4	100.9	90.4	88.0	93.1	97.5	107.4	106.3	110.3	104.1	103.8	102.7	106.6	100.6
9	87.6	85.5	91.2	83.5	84.8	82.8	88.3	80.8	107.5	107.0	107.3	103.8	104.1	103.6	103.9	100.5
10	87.7	85.9	89.7	83.7	85.2	83.5	87.2	81.3	107.4	106.7	105.6	104.2	104.4	103.7	102.6	101.3
11	88.5	85.7	91.4	86.5	86.9	84.2	89.8	85.0	107.1	105.2	107.4	107.6	105.2	103.3	105.5	105.7
12	196.6	196.0	202.0	188.7	193.7	193.1	199.0	185.9	105.9	103.1	107.5	107.1	104.3	101.6	105.9	105.5
平成21年1月	85.6	80.4	94.6	89.3	85.0	79.8	93.9	88.7	103.6	99.1	104.9	110.7	102.9	98.4	104.2	109.9
2	81.8	77.6	80.6	85.3	81.3	77.1	80.1	84.8	101.1	97.9	94.7	106.1	100.5	97.3	94.1	105.5
3	85.0	79.1	88.1	89.2	84.1	78.2	87.1	88.2	101.9	97.5	100.2	104.0	100.8	96.4	99.1	102.9
4	84.0	78.1	86.1	86.1	83.3	77.4	85.3	85.3	102.8	97.9	100.3	107.1	101.9	97.0	99.4	106.1
5	82.8	77.4	86.1	87.0	82.1	76.8	85.4	86.3	101.4	97.4	98.9	108.2	100.6	96.6	98.1	107.3
6	138.4	115.3	95.5	171.5	137.4	114.5	94.8	170.3	102.5	99.0	97.6	110.5	101.8	98.3	96.9	109.7
7	113.7	122.6	131.9	102.8	113.5	122.4	131.6	102.6	102.8	99.3	96.8	106.9	102.6	99.1	96.6	106.7
8	87.0	84.8	84.9	94.0	86.7	84.5	84.6	93.6	101.8	98.8	97.6	107.4	101.4	98.4	97.2	107.0
9	83.0	78.9	82.4	85.8	83.0	78.9	82.4	85.8	102.4	99.6	96.9	106.7	102.4	99.6	96.9	106.7
10	84.3	80.1	83.5	86.5	84.6	80.4	83.8	86.8	103.6	100.8	97.9	107.6	104.0	101.2	98.3	108.0
11	87.7	83.0	91.7	86.8	88.4	83.7	92.4	87.5	104.0	102.4	99.2	106.3	104.8	103.2	100.0	107.2
12	187.3	179.0	153.2	208.1	188.4	180.1	154.1	209.4	102.8	100.9	99.9	106.4	103.4	101.5	100.5	107.0
平成22年1月	84.3	81.2	86.0	87.8	84.9	81.8	86.6	88.4	102.9	100.4	100.4	109.2	103.6	101.1	101.1	110.0
2	83.7	81.1	82.8	87.3	84.3	81.7	83.4	87.9	103.3	102.3	97.2	108.6	104.0	103.0	97.9	109.4
3	86.3	83.2	85.4	87.6	86.7	83.6	85.8	88.0	103.3	102.1	95.9	106.6	103.8	102.6	96.4	107.1
4	86.7	83.4	87.7	86.2	87.2	83.9	88.2	86.7	106.2	104.5	101.5	107.2	106.8	105.1	102.1	107.8
5	85.0	81.0	84.0	85.8	85.5	81.5	84.5	86.3	103.1	101.5	98.8	106.7	103.7	102.1	99.4	107.3
6	144.6	123.8	107.7	178.4	145.2	124.3	108.1	179.1	104.2	102.4	97.4	110.0	104.6	102.8	97.8	110.4
7	122.3	143.8	127.0	102.3	123.7	145.4	128.4	103.4	105.0	104.3	98.1	107.4	106.2	105.5	99.2	108.6
8	86.0	82.7	83.8	93.2	86.7	83.4	84.5	94.0	103.5	101.8	98.1	108.3	104.3	102.6	98.9	109.2

（注1）実質賃金指数＝（名目賃金指数）÷（群馬県消費者物価指数）×100

（注2）平成22年1月分より新産業分類による集計を行っている。これにより「サービス業」では平成21年12月以前の旧産業分類による指数と平成22年1月以降の新産業分類による指数にギャップが生じるため、平成22年1月分より「サービス業」に代え「医療、福祉」を掲載している。



第6-1表 産業別労働時間及び雇用指数（5人以上）

平成22年8月分

（平成17年＝100）

年 月	総労働時間指数				所定外労働時間指数				常用雇用指数			
	調査 産業計	左のうち主な産業			調査 産業計	左のうち主な産業			調査 産業計	左のうち主な産業		
		製造業	卸・小売業	医療・福祉		製造業	卸・小売業	医療・福祉		製造業	卸・小売業	医療・福祉
平成 17年	100.0	100.0	100.0	100.0	100.0	100.0	100.0	100.0	100.0	100.0	100.0	100.0
18	100.4	100.2	98.8	97.7	101.5	101.4	106.3	95.6	100.4	99.7	98.0	107.0
19	100.8	100.6	101.3	99.4	112.7	110.7	157.2	105.5	100.5	101.1	93.5	112.0
20	100.8	99.4	103.0	96.7	114.6	109.0	167.1	142.3	99.5	101.2	88.5	115.0
21	97.4	90.6	100.4	94.8	81.9	63.5	99.8	126.2	97.5	100.2	84.6	120.5
平成20年8月	98.0	91.9	105.4	94.7	111.8	104.2	166.0	133.3	100.3	102.4	88.4	115.5
9	101.3	102.1	100.1	95.3	113.3	111.4	152.0	165.0	100.0	102.7	87.4	115.9
10	102.2	100.8	100.9	95.1	114.9	103.9	157.5	146.5	99.6	102.4	86.2	115.6
11	100.9	100.3	102.2	93.1	109.2	95.4	160.5	136.3	99.2	102.1	85.5	116.9
12	98.5	96.6	102.5	89.7	102.3	81.8	163.6	154.4	99.2	101.3	85.6	117.3
平成21年1月	90.7	80.3	99.0	89.9	84.1	51.8	131.8	178.6	97.9	99.9	85.7	119.0
2	95.8	87.6	99.0	93.4	72.9	44.7	106.8	123.8	97.3	99.2	85.1	119.6
3	96.2	87.6	99.0	96.1	76.6	44.1	113.6	119.0	97.1	99.8	84.8	118.1
4	100.0	90.1	101.8	101.8	78.5	48.2	104.5	121.4	97.6	100.5	85.5	120.0
5	92.2	80.6	98.2	93.3	76.6	48.8	95.5	135.7	98.0	100.6	85.9	120.9
6	100.7	93.0	101.3	101.5	77.6	54.7	97.7	119.0	97.7	100.2	85.4	120.1
7	101.2	97.8	98.8	98.0	83.2	68.2	111.4	114.3	97.6	100.1	85.5	120.6
8	94.8	86.6	102.4	93.2	78.5	68.8	84.1	104.8	97.3	100.0	84.6	119.8
9	98.9	96.5	100.5	90.6	83.2	77.1	84.1	126.2	97.2	100.5	83.1	120.6
10	98.5	94.0	100.3	92.6	86.0	78.8	84.1	119.0	97.6	100.4	83.3	123.1
11	100.5	97.3	103.5	92.2	89.7	85.9	88.6	116.7	97.5	100.7	83.1	123.0
12	99.4	95.9	101.1	94.5	96.3	91.2	95.5	135.7	97.5	100.6	83.5	121.7
平成22年1月	92.8	84.3	101.3	90.8	86.9	77.1	86.4	116.7	97.4	98.9	80.9	120.9
2	98.5	96.5	99.5	91.4	91.6	90.0	65.9	92.9	97.2	99.2	78.6	121.5
3	99.9	96.6	99.0	96.4	92.5	88.2	75.0	92.9	96.8	99.1	77.8	120.3
4	103.9	100.7	103.7	97.8	94.4	88.2	75.0	100.0	98.2	102.2	78.1	123.5
5	94.4	89.0	98.5	89.9	88.8	85.3	68.2	114.3	98.7	102.5	78.4	122.0
6	103.8	100.2	102.6	98.6	92.5	88.8	68.2	83.3	99.1	103.2	78.8	122.5
7	101.9	100.8	100.1	96.6	95.3	90.6	63.6	92.9	99.9	104.3	79.3	123.3
8	95.9	90.0	99.9	94.9	91.6	87.6	65.9	76.2	99.4	104.0	79.1	123.0

（注1）平成22年1月分より新産業分類による集計を行っている。これにより「サービス業」では平成21年12月以前の旧産業分類による指数と平成22年1月以降の新産業分類による指数にギャップが生じるため、平成22年1月分より「サービス業」に代え「医療、福祉」を掲載している。

第6-2表 産業別労働時間及び雇用指数（30人以上）

平成22年8月分

（平成17年＝100）

年 月	総労働時間指数				所定外労働時間指数				常用雇用指数			
	調査 産業計	左のうち主な産業			調査 産業計	左のうち主な産業			調査 産業計	左のうち主な産業		
		製造業	卸・小売業	医療・福祉		製造業	卸・小売業	医療・福祉		製造業	卸・小売業	医療・福祉
平成17年	100.0	100.0	100.0	100.0	100.0	100.0	100.0	100.0	100.0	100.0	100.0	100.0
18	100.7	100.5	100.1	99.0	102.2	99.7	103.4	89.0	100.8	101.7	94.6	104.5
19	100.4	100.4	99.7	95.1	111.9	109.7	169.5	96.1	102.8	104.8	86.6	111.0
20	100.0	99.7	103.0	90.4	116.5	113.1	211.9	113.3	102.7	106.5	80.5	114.1
21	95.0	90.5	96.8	92.5	78.8	61.6	123.0	107.3	101.6	106.5	78.5	117.9
平成20年8月	96.3	92.4	103.6	91.8	115.1	110.1	203.2	129.3	103.2	107.3	80.7	114.4
9	100.7	102.5	101.2	89.2	118.5	117.4	214.3	108.6	103.3	107.4	80.3	114.9
10	101.5	102.1	101.0	90.0	114.6	109.9	216.0	109.8	103.4	107.5	78.4	114.2
11	99.7	100.3	102.3	88.2	109.8	99.1	208.3	113.9	103.2	107.0	78.5	114.9
12	96.9	96.2	100.2	84.4	98.6	82.1	190.6	112.4	103.0	106.1	78.3	115.6
平成21年1月	89.0	82.0	100.7	86.3	81.0	54.3	192.1	134.0	101.3	104.7	79.3	116.2
2	92.3	87.7	93.1	88.7	69.0	44.6	128.9	91.5	100.8	104.6	78.3	116.9
3	93.7	88.3	92.7	93.8	69.8	44.1	121.1	93.6	100.8	105.7	78.0	116.1
4	96.9	90.4	95.3	98.1	73.0	48.9	123.7	104.3	102.0	107.8	79.4	118.1
5	89.7	81.3	96.6	90.8	73.0	51.6	102.6	121.3	101.9	107.6	78.9	118.2
6	98.5	92.9	97.6	97.6	76.2	57.0	113.2	97.9	101.7	107.4	78.0	117.7
7	100.6	97.7	97.2	97.3	81.0	65.1	107.9	104.3	101.8	107.1	79.1	118.6
8	91.8	86.1	97.8	93.0	77.8	65.1	110.5	91.5	101.8	106.8	79.6	117.9
9	96.6	95.3	96.6	90.3	81.7	71.0	115.8	121.3	101.7	106.8	78.0	117.8
10	96.8	93.4	96.1	92.7	84.1	74.2	110.5	97.9	101.7	106.2	78.3	119.3
11	97.7	95.9	98.4	91.2	86.5	78.0	118.4	104.3	101.9	106.6	77.6	119.6
12	96.1	94.4	99.0	90.6	92.9	84.9	131.6	125.5	101.7	106.5	77.0	118.3
平成22年1月	91.2	84.9	99.2	90.7	89.7	76.9	152.6	117.0	101.2	104.2	75.5	118.2
2	96.3	95.4	95.7	89.6	91.3	82.8	107.9	93.6	101.5	104.5	74.8	119.1
3	98.6	97.3	91.4	95.2	92.1	92.8	118.4	91.5	100.9	104.3	74.0	116.7
4	102.1	100.4	100.4	96.5	92.1	81.7	123.7	110.6	103.5	108.6	74.6	118.9
5	92.6	87.8	97.0	89.5	88.9	80.1	110.5	117.0	104.0	108.5	75.2	117.8
6	101.9	99.6	98.7	97.6	93.7	84.4	107.9	91.5	104.7	109.5	75.1	118.4
7	101.4	101.5	96.9	94.5	97.6	89.8	113.2	93.6	105.6	111.3	75.1	119.2
8	94.4	89.1	99.0	94.3	95.2	87.1	115.8	83.0	105.7	111.1	76.2	118.3

（注1）平成22年1月分より新産業分類による集計を行っている。これにより「サービス業」では平成21年12月以前の旧産業分類による指数と平成22年1月以降の新産業分類による指数にギャップが生じるため、平成22年1月分より「サービス業」に代え「医療、福祉」を掲載している。

## 第7表 全国の結果

平成22年8月分

区 分	事業所規模5人以上		事業所規模30人以上	
	調査産業計		調査産業計	
	実 数	対前年増減率(差)	実 数	対前年増減率(差)
現金給与総額(円)	275,060	0.4%	301,710	0.8%
定期給与(円)	262,525	0.4%	290,462	1.0%
特別給与(円)	12,535	* -552円	11,248	* -639円
出勤日数(日)	18.8	* 0.2日	18.8	* 0.3日
総労働時間(時間)	144.3	1.9%	147.6	2.1%
所定内時間(時間)	134.5	1.4%	135.9	1.5%
所定外時間(時間)	9.8	10.1%	11.7	10.3%
推定労働者数(千人)	44,256	0.5%	26,212	-0.2%
うちパートタイム労働者(千人)	12,369	2.7%	6,165	1.3%
入職率(%)	1.53	* -0.08ポ <sup>°</sup> ント	1.30	* -0.09ポ <sup>°</sup> ント
離職率(%)	1.82	* -0.02ポ <sup>°</sup> ント	1.58	* -0.09ポ <sup>°</sup> ント

(注1) \*印は対前年差

第8表 全国の賃金及び雇用指数（調査産業計）

平成22年8月分

（平成17年＝100）

年 月	事業所規模5人以上							事業所規模30人以上							
	現金給与総額		定期給与		労働時間		常用雇用	現金給与総額		定期給与		労働時間		常用雇用	
	名目	実質	名目	実質	総労働	所定外		名目	実質	名目	実質	総労働	所定外		
平成17年	100.0	100.0	100.0	100.0	100.0	100.0	100.0	100.0	100.0	100.0	100.0	100.0	100.0	100.0	100.0
18	100.2	99.9	99.9	99.6	100.5	102.6	100.6	101.0	100.7	100.6	100.3	100.7	103.3	100.9	
19	99.2	98.8	99.4	99.0	99.8	103.9	102.2	100.1	99.7	100.6	100.2	100.5	105.7	102.4	
20	98.9	97.0	99.2	97.3	98.6	102.3	103.7	99.6	97.6	99.8	97.8	99.3	102.7	104.1	
21	95.1	94.6	97.1	96.6	95.7	86.7	103.9	94.8	94.3	97.3	96.8	96.2	85.6	103.7	
平成20年8月	85.0	82.4	98.7	95.6	95.3	97.9	104.1	82.1	79.6	99.2	96.1	96.0	98.4	104.5	
9	81.6	79.1	98.8	95.7	98.3	101.0	104.1	79.6	77.1	99.2	96.1	98.6	101.6	104.5	
10	82.2	79.7	99.1	96.1	100.6	102.0	104.1	80.2	77.8	99.5	96.5	101.9	102.5	104.5	
11	86.0	84.3	98.7	96.8	98.4	101.1	104.2	85.4	83.7	99.0	97.1	98.5	100.1	104.5	
12	176.5	173.9	98.3	96.8	97.0	97.4	104.3	186.9	184.1	98.4	96.9	97.0	95.4	104.5	
平成21年1月	82.3	81.6	97.0	96.1	90.3	85.8	103.8	79.5	78.8	97.1	96.2	91.2	84.3	103.9	
2	80.3	79.8	97.3	96.7	94.4	83.0	103.3	78.2	77.7	97.5	96.9	93.7	79.5	103.4	
3	82.4	81.7	97.1	96.2	94.9	84.9	102.8	80.5	79.8	97.1	96.2	94.9	81.1	102.6	
4	82.0	81.2	98.0	97.0	99.3	87.7	104.0	79.8	79.0	98.0	97.0	99.5	84.3	104.4	
5	80.9	80.3	96.4	95.6	91.4	82.1	103.9	79.2	78.6	96.4	95.6	91.7	80.3	104.0	
6	130.0	129.2	97.2	96.6	99.5	83.0	104.1	137.1	136.3	97.1	96.5	99.7	81.1	104.0	
7	109.5	109.3	97.0	96.8	99.9	85.8	104.2	108.3	108.1	97.1	96.9	101.0	85.0	103.9	
8	82.7	82.3	96.7	96.2	93.9	84.0	104.0	79.9	79.5	96.9	96.4	94.4	83.5	103.7	
9	80.1	79.6	96.7	96.1	95.6	86.8	104.0	78.3	77.8	97.1	96.5	96.1	87.4	103.6	
10	80.6	80.5	97.1	97.0	96.4	90.6	104.0	79.0	78.9	97.6	97.5	97.8	92.1	103.5	
11	83.9	84.1	97.2	97.4	97.1	92.5	104.0	83.0	83.2	97.6	97.8	97.8	92.9	103.4	
12	166.1	166.6	97.2	97.5	96.1	94.3	104.1	174.9	175.4	97.7	98.0	96.7	95.3	103.4	
平成22年1月	82.1	82.6	96.5	97.1	90.7	89.6	103.6	79.7	80.2	97.1	97.7	92.0	90.6	102.9	
2	79.7	80.3	96.9	97.6	95.0	92.5	103.5	77.8	78.3	97.5	98.2	95.2	92.1	102.7	
3	83.2	83.5	97.7	98.1	98.0	97.2	103.0	82.1	82.4	98.5	98.9	99.2	96.9	101.9	
4	83.3	83.6	98.6	99.0	100.9	98.1	104.1	82.0	82.3	99.4	99.8	102.2	99.2	103.6	
5	81.0	81.2	96.9	97.1	92.6	90.6	104.3	79.6	79.8	97.5	97.7	93.5	92.1	103.6	
6	132.4	132.7	97.7	97.9	100.3	91.5	104.3	141.7	142.0	98.4	98.6	101.1	92.1	103.5	
7	111.0	111.9	97.5	98.3	100.0	95.3	104.7	110.9	111.8	98.2	99.0	101.1	94.5	103.7	
8	83.0	83.3	97.1	97.5	95.7	92.5	104.5	80.5	80.8	97.9	98.3	96.4	92.1	103.5	

# 毎月勤労統計調査地方調査の説明

## 1 調査の目的

この調査は、統計法に基づく基幹統計であり、賃金・労働時間及び雇用について、毎月群馬県における変動を明らかにすることを目的としている。

## 2 調査の対象

この調査は、日本標準産業分類にいう鉱業、採石業、砂利採取業、建設業、製造業、電気・ガス・熱供給・水道業、情報通信業、運輸業、郵便業、卸売業、小売業、金融業、保険業、不動産業、物品賃貸業、学術研究、専門・技術サービス業、宿泊業、飲食サービス業、生活関連サービス業、娯楽業、教育、学習支援業、医療、福祉、複合サービス事業、サービス業(他に分類されないもの)において、常時5人以上の常用労働者を雇用する事業所のうちから抽出された約700事業所について行っている。

平成21年12月以前の公表結果との接続については、  
<http://www.mhlw.go.jp/toukei/itiran/roudou/monthly/22/2201r/mk2201r.html> を参照

## 3 調査期間

事業所の前月の給与締切日の翌日から、本月の給与締切日までの1か月間。

## 4 調査事業の定義

### (1) 常用労働者

期間を定めずに、又は1か月を超える期間を定めて雇用されている者(臨時又は日雇労働者で、前2か月の各月にそれぞれ18日以上雇われたものを含み、事業主又は法人の代表者、無給の家族従事者は除く)。

### (2) パートタイム労働者

常用労働者のうち、1日の所定労働時間が一般の労働者よりも短い者及び1日の所定労働時間が一般の労働者と同じで1週間の所定労働日数が一般の労働者よりも少ない者。

### (3) 現金給与額

賃金、給与、手当、賞与、その他名称の如何を問わず、労働の対価として使用者が労働者に支払うもののうちで、通貨で支払われるものをいう。(所得税、社会保険料、組合費等を差し引く前の総額)

現金給与総額＝「きまって支給する給与」＋「特別に支払われる給与」

ア きまって支給する給与(定期給与)

労働協約、就業規則等において、あらかじめ定められている支給条件、算定方法により算定され支給される給与。

[例]基本給(月給、日給、時給)、家族手当、精勤手当、職務手当、特殊作業手当、宿日直手当、超過勤務手当、休日出勤手当、通勤手当、有給休暇手当、休業手当等。

イ 特別に支払われた給与(特別給与)

現金給与のうちで、きまって支給する給与以外のすべてのものをいう。

[例]夏・冬の賞与、期末手当等の一時金、3か月を超える期間で算定される給与。

ウ 所定内給与

「所定内給与」＝「きまって支給する給与」－「超過労働給与」

### (4) 出勤日数

調査期間中に労働者が実際に出勤した日数で、1日のうちで1時間でも就業すれば出勤日となる。

### (5) 実労働時間数

調査期間中に労働者が実際に労働した時間で、所定内労働時間と所定外労働時間との合計時間である。

ア 所定内労働時間

事業所の就業規則で定められた正規の始業時刻・終業時刻との間の労働時間の合計時間(休憩時間を除く)となる。

イ 所定外労働時間

早出、残業、臨時の呼出、休日出勤等の労働時間である。

## 5 調査の結果

この調査の結果は、調査事業主からの報告をもとにして、本県の5人以上規模のすべての事業所に対応するように推計した数値である。したがって、調査結果に若干の標本誤差が含まれている。

## 6 結果利用上の注意

(1) 指数は、基準年を平成17年＝100とする。

(2) 事業所規模30人以上の第一種事業所は、おおむね3年毎に調査対象事業所の抽出替えが行われており、平成21年1月に対象事業所の抽出替えが行われた。

(3) 抽出替えに伴い新旧調査結果にギャップが生じるため、時系列的連続性を保つ上から5人以上及び30人以上の指数を修正する必要がある。今回のギャップ修正は、賃金指数、労働時間指数については、平成19年2月から平成20年12月までの指数を平成21年1月以後の水準に改訂し、常用雇用指数については、平成17年1月から平成20年12月までの指数を平成21年1月以後の水準に改訂する方法を採用した。

なお、実数については修正をしていないため、時系列比較(前月比、前年比)は、指数により行っている。

(4) 鉱業、採石業、砂利採取業及び不動産業、物品賃貸業については、調査対象事業所が僅少のため機密保持のため公表していないが「調査産業計」欄では当該産業も含めて算定している。

問い合わせ先

**群馬県企画部統計課 経済産業係**

〒 371-8570 群馬県前橋市大手町一丁目 1 番 1 号

TEL (027) 226-2419(直通)

FAX (027) 224-9224

統計表はインターネットでご覧いただけます

<http://toukei.pref.gunma.jp/>