

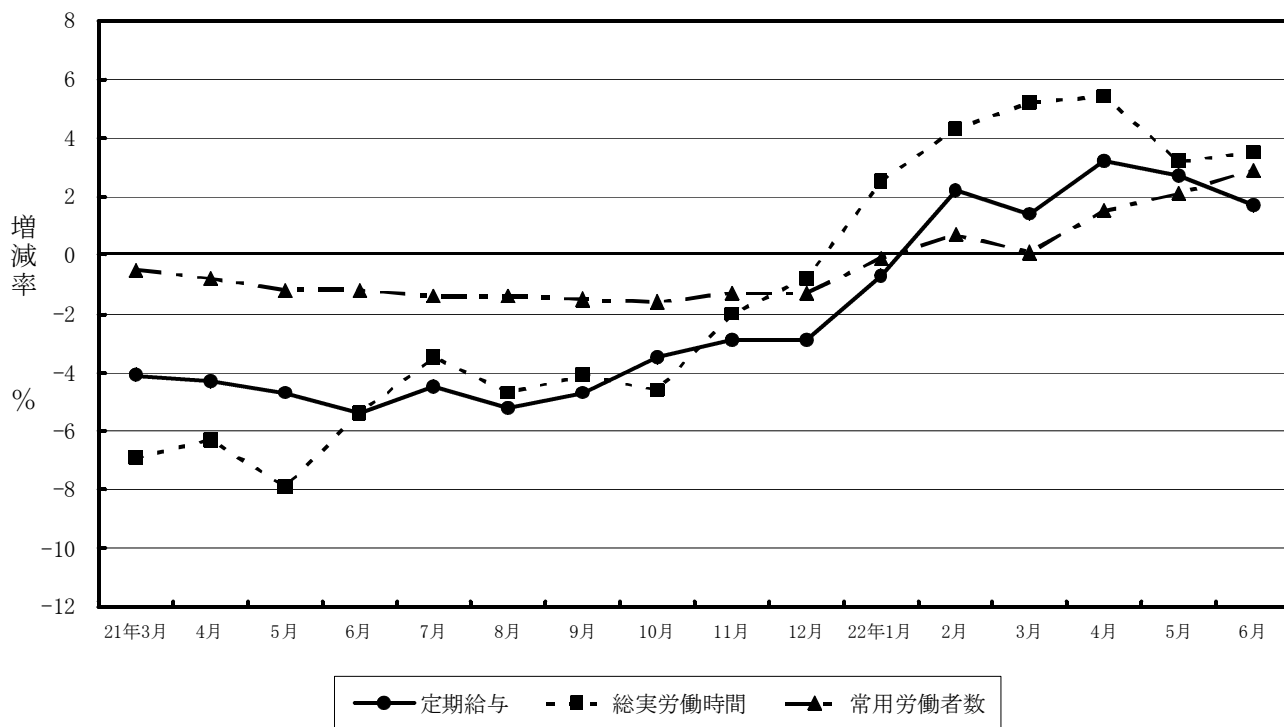


毎月勤労統計調査 地方調査結果速報 — 群馬県結果 —

— 群馬県の賃金・労働時間及び雇用の動き —

平成22年6月分

主な項目の対前年同月比の動き
(調査産業計：事業所規模30人以上)



群馬県企画部統計課

目 次

1	賃金の動き（規模5人以上） （規模30人以上）	----- 1
2	労働時間の動き（規模5人以上） （規模30人以上）	----- 2
3	雇用の動き（規模5人以上） （規模30人以上）	----- 3
第1-1表	産業及び性別常用労働者の1人平均月間現金給与額（規模5人以上）	----- 4
第1-2表	”	（規模30人以上） ----- 5
第2-1表	産業及び性別常用労働者の1人平均月間出勤日数及び労働時間数（規模5人以上）	----- 6
第2-2表	”	（規模30人以上） ----- 7
第3-1表(1)	産業及び性別常用労働者の月末及び増加減少推計労働者数並びに パートタイム労働者数及びパートタイム労働者比率（計）（規模5人以上）	----- 8
	(2) ” (男)（規模5人以上）	
	(3) ” (女)（規模5人以上）	----- 9
第3-2表(1)	”	（計）（規模30人以上）
	(2) ” (男)（規模30人以上）	----- 10
	(3) ” (女)（規模30人以上）	
第4-1表(1)	産業、就業形態別全常用労働者の1人平均月間現金給与額（規模5人以上）	----- 11
	(2) 産業、就業形態別全常用労働者の1人平均出勤日数及び実労働時間（規模5人以上）	
	(3) 産業、就業形態別全常用労働者の前月末、増加、減少及び本月末推計労働者数 （規模5人以上）	
第4-2表(1)	産業、就業形態別全常用労働者の1人平均月間現金給与額（規模30人以上）	----- 12
	(2) 産業、就業形態別全常用労働者の1人平均出勤日数及び実労働時間（規模30人以上）	
	(3) 産業、就業形態別全常用労働者の前月末、増加、減少及び本月末推計労働者数 （規模30人以上）	
第5-1表	産業別賃金指数（規模5人以上）	----- 13
第5-2表	”	（規模30人以上） ----- 14
第6-1表	産業別労働時間及び雇用指数（規模5人以上）	----- 15
第6-2表	”	（規模30人以上） ----- 16
第7表	全国の結果	----- 17
第8表	全国の賃金及び雇用指数（調査産業計）	----- 18
	毎月勤労統計調査地方調査の説明	----- 19

1 賃金の動き

(1) 事業所規模 5 人以上

6月の調査産業計における常用労働者1人当たりの「現金給与総額」は、前年比 1.4%増の 398,718円であった。このうち「きまって支給する給与（定期給与）」は、前年比 0.6%増の 253,541円であった。

また、「特別に支払われた給与（特別給与）」は、前年と比べ 3,848円増の145,177円であった。

1人平均月間現金給与等

産業名	現金給与総額			きまって支給する給与			特別給与	
	金額	前月比	前年比	金額	前月比	前年比	金額	前年差
	円	%	%	円	%	%	円	円
調査産業計	398,718	57.4	1.4	253,541	1.9	0.6	145,177	3,848
建設業	393,025	33.0	16.9	300,688	1.8	2.4	92,337	49,605
製造業	411,617	44.8	5.7	285,132	1.2	3.3	126,485	13,089
電気・ガス 熱供給・水道業	1,201,918	174.9	-2.6	443,351	1.3	-2.2	758,567	-21,668
情報通信業	645,628	83.3	-3.7	357,803	1.5	2.6	287,825	-34,292
運輸業,郵便業	487,511	51.5	8.2	310,346	6.9	5.1	177,165	21,951
卸売業,小売業	225,233	21.5	-7.0	183,861	-0.6	-2.5	41,372	-12,385
金融業,保険業	659,613	79.0	-24.1	334,561	-1.2	-8.7	325,052	-177,997
学術研究,専門・ 技術サービス業	640,922	86.5	-	330,738	-3.8	-	310,184	-
宿泊業,飲食 サービス業	111,028	-0.9	-	109,325	-2.3	-	1,703	-
生活関連サー ビス,娯楽業	193,213	10.1	-	179,275	2.8	-	13,938	-
教育,学習支援業	870,935	172.4	29.8	349,610	9.3	20.4	521,325	140,899
医療,福祉	486,098	99.3	4.9	249,962	2.5	-6.4	236,136	39,939
複合サービス事業	438,923	63.1	-7.8	268,696	1.9	1.4	170,227	-41,096
サービス業 (他に分類されないもの)	229,652	14.3	-	192,242	2.5	-	37,410	-

(2) 事業所規模 30人以上

6月の調査産業計における常用労働者1人当たりの「現金給与総額」は、前年比 4.5%増の 469,506円であった。このうち「きまって支給する給与（定期給与）」は、前年比 1.7%増の 273,785円であった。

また、「特別に支払われた給与（特別給与）」は、前年と比べ15,750円増の195,721円であった。

1人平均月間現金給与等

産業名	現金給与総額			きまって支給する給与			特別給与	
	金額	前月比	前年比	金額	前月比	前年比	金額	前年差
	円	%	%	円	%	%	円	円
調査産業計	469,506	70.1	4.5	273,785	1.1	1.7	195,721	15,750
建設業	544,677	67.0	15.1	334,689	2.6	0.8	209,988	68,370
製造業	461,697	52.8	7.4	302,307	0.9	3.4	159,390	21,775
電気・ガス 熱供給・水道業	1,201,918	174.7	-5.6	443,351	1.4	-8.4	758,567	-30,250
情報通信業	731,869	94.5	-3.6	383,744	2.1	7.2	348,125	-52,336
運輸業,郵便業	544,878	62.8	4.0	298,978	4.3	4.9	245,900	7,103
卸売業,小売業	230,224	28.2	12.8	176,957	-1.4	-0.2	53,267	26,465
金融業,保険業	849,105	99.0	-11.7	374,838	-2.5	-7.5	474,267	-82,467
学術研究,専門・ 技術サービス業	875,439	103.6	-	400,757	-6.8	-	474,682	-
宿泊業,飲食 サービス業	150,146	0.5	-	146,199	-2.1	-	3,947	-
生活関連サー ビス,娯楽業	181,775	13.1	-	164,852	3.9	-	16,923	-
教育,学習支援業	1,033,672	169.7	9.7	388,405	1.3	2.6	645,267	81,444
医療,福祉	560,462	107.9	4.0	277,969	3.1	-0.5	282,493	22,975
複合サービス事業	624,317	125.3	-8.4	290,723	6.6	4.6	333,594	-69,858
サービス業 (他に分類されないもの)	219,146	33.6	-	172,292	5.2	-	46,854	-

※平成22年1月分より新産業分類による公表としたため、平成21年12月分以前と接続しない産業は、前年比、前月比が「-」となっている。

2 労働時間の動き

(1) 事業所規模5人以上

6月の調査産業計における常用労働者1人当たりの「総実労働時間」は、前年比3.1%増の156.6時間であった。このうち、「所定外労働時間」は、前年比19.2%増の9.9時間であり、「所定内労働時間」は146.7時間であった。

また、「出勤日数」は、前年と比べ0.3日増の20.1日であった。

1人平均月間実労働時間等

産業名	総実労働時間			所定外労働時間			所定内労働時間数	出勤日数		
	時間数	前月比	前年比	時間数	前月比	前年比		日数	前月差	前年差
	時間	%	%	時間	%	%	時間	日	日	日
調査産業計	156.6	10.0	3.1	9.9	4.2	19.2	146.7	20.1	1.7	0.3
建設業	181.4	11.7	-2.1	8.0	-2.4	9.6	173.4	22.6	2.5	-0.9
製造業	169.2	12.6	7.7	15.1	4.1	62.3	154.1	20.3	2.3	0.7
電気・ガス 熱供給・水道業	161.5	18.9	-4.4	13.4	-15.7	18.6	148.1	20.1	3.5	-0.9
情報通信業	164.9	12.3	-0.9	15.4	-5.5	-2.5	149.5	19.6	2.4	-0.2
運輸業、郵便業	202.1	13.7	7.8	26.5	23.2	40.1	175.6	22.1	2.0	1.2
卸売業、小売業	139.3	4.2	1.3	3.0	0.0	-30.2	136.3	19.9	0.7	0.2
金融業、保険業	154.9	7.5	-1.0	9.2	-6.2	-14.8	145.7	19.8	1.5	0.1
学術研究、専門・ 技術サービス業	159.6	13.4	-	8.9	4.7	-	150.7	20.4	2.8	-
宿泊業、飲食 サービス業	104.0	-1.9	-	3.7	2.8	-	100.3	16.2	-0.4	-
生活関連サー ビス、娯楽業	136.3	2.0	-	4.5	2.3	-	131.8	20.3	0.3	-
教育、学習支援業	156.3	23.2	13.8	4.5	18.5	-27.4	151.8	20.4	3.6	2.3
医療、福祉	146.1	9.7	-2.9	3.5	-27.1	-30.0	142.6	20.0	1.8	0.0
複合サービス事業	165.0	9.0	3.1	4.6	7.2	43.7	160.4	21.3	1.7	0.4
サービス業 (他に分類されないもの)	153.2	7.6	-	12.3	8.8	-	140.9	19.4	1.3	-

(2) 事業所規模30人以上

6月の調査産業計における常用労働者1人当たりの「総実労働時間」は、前年比3.5%増の158.0時間であった。このうち、「所定外労働時間」は、23.0%増の11.8時間であり、「所定内労働時間」は146.2時間であった。

また、「出勤日数」は、前年と比べ0.4日増の20.0日であった。

1人平均月間実労働時間等

産業名	総実労働時間			所定外労働時間			所定内労働時間数	出勤日数		
	時間数	前月比	前年比	時間数	前月比	前年比		日数	前月差	前年差
	時間	%	%	時間	%	%	時間	日	日	日
調査産業計	158.0	10.0	3.5	11.8	5.4	23.0	146.2	20.0	1.8	0.4
建設業	169.5	8.9	-0.4	16.1	6.0	5.3	153.4	20.4	1.8	-0.1
製造業	170.3	13.4	7.2	15.7	5.4	48.1	154.6	20.3	2.6	1.0
電気・ガス 熱供給・水道業	161.5	18.8	-5.1	13.4	-15.7	-15.7	148.1	20.1	3.5	-0.9
情報通信業	168.3	12.1	2.0	18.6	-5.5	6.3	149.7	19.6	2.3	0.0
運輸業、郵便業	185.5	10.2	6.5	26.8	26.5	20.7	158.7	21.3	1.5	1.4
卸売業、小売業	132.6	1.8	1.1	4.1	-2.4	-4.7	128.5	20.3	0.4	0.0
金融業、保険業	145.9	2.4	-2.5	8.7	-6.4	-12.1	137.2	18.9	0.6	-0.6
学術研究、専門・ 技術サービス業	165.8	16.3	-	11.7	6.4	-	154.1	20.7	3.2	-
宿泊業、飲食 サービス業	122.7	-1.7	-	7.6	1.3	-	115.1	17.2	-0.5	-
生活関連サー ビス、娯楽業	125.9	0.6	-	3.1	19.2	-	122.8	18.5	-0.1	-
教育、学習支援業	153.5	15.2	-4.4	2.9	-9.4	-66.3	150.6	20.2	2.9	0.8
医療、福祉	151.6	9.1	0.0	4.3	-21.8	-6.5	147.3	19.9	1.8	0.2
複合サービス事業	166.7	14.7	5.7	5.3	0.0	26.3	161.4	21.3	2.9	0.6
サービス業 (他に分類されないもの)	151.6	8.5	-	13.3	9.0	-	138.3	19.1	1.5	-

※平成22年1月分より新産業分類による公表としたため、平成21年12月分以前と接続しない産業は、前年比、前月比が「-」となっている。

3 雇用の動き

(1) 事業所規模5人以上

6月の調査産業計における本月末推計常用労働者数は、前年比1.4%増の694,064人であった。常用労働者に占める「パートタイム労働者比率」は、前年と比べ0.6ポイント減の25.6%だった。また、調査産業計における労働異動率は、「入職率」が、前年と比べ0.52ポイント増の1.71%、「離職率」が、前年と比べ0.11ポイント減の1.35%であった。

常用労働者数、パートタイム労働者比率及び労働異動率

産業名	常用労働者									
	本月末			パートタイム		入職率		離職率		前年差
	労働者数	前月比	前年比	労働者比率	前年差	前年差	前年差	前年差		
人	%	%	%	ポイント	%	ポイント	%	ポイント		
調査産業計	694,064	0.4	1.4	25.6	-0.6	1.71	0.52	1.35	-0.11	
建設業	31,891	-0.9	2.8	2.4	-2.4	0.76	-0.95	1.68	1.39	
製造業	217,213	0.7	3.0	15.0	-0.2	1.56	0.96	0.86	-0.14	
電気・ガス 熱供給・水道業	3,191	-0.5	-33.2	5.1	4.9	0.00	0.00	0.47	0.37	
情報通信業	9,851	-0.9	-6.8	9.8	-2.6	1.22	1.09	2.01	1.85	
運輸業、郵便業	43,504	-0.1	5.8	7.8	2.0	1.35	0.25	1.41	0.06	
卸売業、小売業	113,380	0.5	-7.7	47.6	0.2	1.50	-0.44	0.99	-1.43	
金融業、保険業	19,997	0.3	3.9	15.1	3.7	0.82	0.32	0.49	0.04	
学術研究、専門・ 技術サービス業	13,203	0.3	-	15.7	-	1.14	-	0.87	-	
宿泊業、飲食 サービス業	41,635	-0.9	-	69.6	-	3.29	-	4.19	-	
生活関連サー ビス、娯楽業	25,306	-1.1	-	48.7	-	2.55	-	3.68	-	
教育、学習支援業	39,036	0.3	1.5	14.5	-12.1	1.12	0.43	0.82	0.80	
医療、福祉	77,892	0.4	2.0	25.0	1.5	1.12	0.42	0.75	-0.61	
複合サービス事業	5,087	0.5	-5.5	10.3	-1.8	1.15	1.15	0.53	0.53	
サービス業 (他に分類されないもの)	47,825	2.0	-	25.9	-	4.48	-	2.47	-	

(2) 事業所規模30人以上

6月の調査産業計における本月末推計常用労働者数は、前年比2.9%増の432,429人であった。常用労働者に占める「パートタイム労働者比率」は、前年と比べ0.3ポイント減の23.1%だった。また、調査産業計における労働異動率は、「入職率」が、前年と比べ0.70ポイント増の1.98%、「離職率」が、前年と比べ0.26ポイント減の1.26%であった。

常用労働者数、パートタイム労働者比率及び労働異動率

産業名	常用労働者									
	本月末			パートタイム		入職率		離職率		前年差
	労働者数	前月比	前年比	労働者比率	前年差	前年差	前年差	前年差		
人	%	%	%	ポイント	%	ポイント	%	ポイント		
調査産業計	432,429	0.7	2.9	23.1	-0.3	1.98	0.70	1.26	-0.26	
建設業	9,994	-0.6	8.2	3.7	-0.2	0.00	-0.82	0.62	0.21	
製造業	168,996	0.9	2.0	12.3	0.7	1.79	1.09	0.88	0.00	
電気・ガス 熱供給・水道業	3,191	-0.5	10.4	5.1	4.8	0.00	0.00	0.47	0.30	
情報通信業	7,794	-0.2	-8.3	9.1	-6.4	0.73	0.57	0.92	0.72	
運輸業、郵便業	28,335	-0.4	6.0	11.1	2.4	1.62	-0.07	1.93	-0.15	
卸売業、小売業	50,429	-0.1	-3.7	59.0	1.0	1.35	-0.77	1.51	-1.68	
金融業、保険業	9,117	-0.1	7.3	16.0	4.0	0.92	-0.21	1.06	0.05	
学術研究、専門・ 技術サービス業	7,127	-0.7	-	12.5	-	0.93	-	1.59	-	
宿泊業、飲食 サービス業	18,160	1.3	-	57.3	-	3.50	-	2.24	-	
生活関連サー ビス、娯楽業	12,902	0.8	-	58.6	-	2.54	-	1.74	-	
教育、学習支援業	23,848	1.0	2.3	12.1	1.9	1.49	0.34	0.52	0.49	
医療、福祉	52,021	0.5	0.6	20.0	-0.1	1.38	0.46	0.80	-0.54	
複合サービス事業	2,337	1.9	-0.9	11.9	-0.6	2.52	2.52	0.87	0.87	
サービス業 (他に分類されないもの)	37,095	2.8	-	28.8	-	5.77	-	3.00	-	

※平成22年1月分より新産業分類による公表としたため、平成21年12月分以前と接続しない産業は、前年比、前月比が「-」となっている。

第1-1表 産業及び性別常用労働者の1人平均月間現金給与額(5人以上)

平成22年6月分

産 業	計					男			女		
	現金給与総額	きまって支給する給与	所定内給与	超過労働給与	特別に支払われた給与	現金給与総額	きまって支給する給与	特別に支払われた給与	現金給与総額	きまって支給する給与	特別に支払われた給与
TL 調査産業計	398,718	253,541	234,006	19,535	145,177	490,299	314,054	176,245	278,737	174,262	104,475
C 鉱業、採石業、砂利採取業	×	×	×	×	×	×	×	×	×	×	×
D 建設業	393,025	300,688	285,253	15,435	92,337	421,672	319,122	102,550	255,079	211,923	43,156
E 製造業	411,617	285,132	255,324	29,808	126,485	481,786	327,164	154,622	222,451	171,818	50,633
F 電気・ガス・熱供給・水道業	1,201,918	443,351	383,929	59,422	758,567	1,237,724	457,366	780,358	915,116	331,093	584,023
G 情報通信業	645,628	357,803	325,114	32,689	287,825	746,675	403,569	343,106	345,633	221,929	123,704
H 運輸業、郵便業	487,511	310,346	265,432	44,914	177,165	515,769	326,788	188,981	262,898	179,655	83,243
I 卸売業、小売業	225,233	183,861	178,741	5,120	41,372	335,540	257,869	77,671	142,405	128,289	14,116
J 金融業・保険業	659,613	334,561	312,373	22,188	325,052	895,281	430,996	464,285	370,420	216,224	154,196
K 不動産業・物品賃貸業	×	×	×	×	×	×	×	×	×	×	×
L 学術研究、専門・技術サービス業	640,922	330,738	308,733	22,005	310,184	882,439	418,462	463,977	312,216	211,345	100,871
M 宿泊業、飲食サービス業	111,028	109,325	103,265	6,060	1,703	148,123	145,051	3,072	84,347	83,628	719
N 生活関連サービス、娯楽業	193,213	179,275	173,522	5,753	13,938	254,027	235,761	18,266	141,155	130,921	10,234
O 教育、学習支援業	870,935	349,610	347,280	2,330	521,325	1,013,875	391,445	622,430	776,650	322,015	454,635
P 医療、福祉	486,098	249,962	234,678	15,284	236,136	806,597	420,543	386,054	411,673	210,350	201,323
Q 複合サービス事業	438,923	268,696	260,962	7,734	170,227	474,043	297,221	176,822	362,055	206,264	155,791
R サービス業(他に分類されないもの)	229,652	192,242	169,931	22,311	37,410	284,647	237,994	46,653	159,785	134,118	25,667
E09 食料品・たばこ	246,351	191,806	171,578	20,228	54,545	366,870	262,334	104,536	139,323	129,174	10,149
E11 繊維工業	181,369	168,181	161,970	6,211	13,188	240,529	240,529	0	153,961	134,663	19,298
E12 木材・木製品	280,106	258,163	223,978	34,185	21,943	297,091	272,674	24,417	182,825	175,048	7,777
E13 家具・装備品	346,962	294,022	256,878	37,144	52,940	375,619	324,104	51,515	247,703	189,826	57,877
E14 パルプ・紙	231,744	187,594	177,742	9,852	44,150	282,702	218,934	63,768	138,593	130,305	8,288
E15 印刷・関連連業	486,728	332,828	281,282	51,546	153,900	536,269	358,704	177,565	250,215	209,296	40,919
E16 化学、石油・石炭	568,387	349,474	312,727	36,747	218,913	575,646	373,802	201,844	538,816	250,362	288,454
E18 プラスチック製品	356,887	262,495	225,202	37,293	94,392	430,032	307,293	122,739	199,447	166,069	33,378
E19 ゴム製品	461,730	292,597	263,222	29,375	169,133	512,458	314,114	198,344	231,549	194,961	36,588
E21 窯業・土石製品	384,492	245,215	235,727	9,488	139,277	431,616	272,056	159,560	235,581	160,397	75,184
E22 鉄鋼業	497,001	330,810	285,499	45,311	166,191	509,777	337,687	172,090	380,154	267,913	112,241
E23 非鉄金属製造業	374,711	309,491	275,696	33,795	65,220	399,677	329,557	70,120	242,725	203,406	39,319
E24 金属製品製造業	333,846	262,459	240,568	21,891	71,387	353,313	271,766	81,547	238,817	217,026	21,791
E25 はん用機械器具	328,003	272,902	261,055	11,847	55,101	336,923	281,488	55,435	266,588	213,787	52,801
E26 生産用機械器具	265,848	265,848	240,793	25,055	0	300,600	300,600	0	164,530	164,530	0
E27 業務用機械器具	270,464	263,853	240,978	22,875	6,611	338,749	329,641	9,108	159,511	156,958	2,553
E28 電子・デバイス	908,635	357,196	326,492	30,704	551,439	1,040,986	403,460	637,526	479,166	207,072	272,094
E29 電気機械器具	536,073	320,202	298,568	21,634	215,871	599,248	349,873	249,375	278,476	199,218	79,258
E30 情報通信機械器具	549,828	284,631	253,945	30,686	265,197	655,743	331,677	324,066	248,814	150,925	97,889
E31 輸送用機械器具	368,702	323,376	279,550	43,826	45,326	399,910	347,755	52,155	222,867	209,454	13,413
E32 その他の製造業	312,261	213,047	202,809	10,238	99,214	511,064	298,526	212,538	181,775	156,942	24,833
I-1 卸売業	307,074	264,312	259,751	4,561	42,762	365,189	309,422	55,767	212,768	191,110	21,658
I-2 小売業	194,469	153,619	148,289	5,330	40,850	316,251	224,330	91,921	126,710	114,276	12,434
M75 宿泊業	191,123	184,248	171,856	12,392	6,875	255,879	244,246	11,633	139,005	135,960	3,045
MS M 一括分	84,650	84,650	80,675	3,975	0	109,457	109,457	0	67,463	67,463	0
N80 娯楽業	168,392	159,708	156,147	3,561	8,684	219,851	212,148	7,703	131,739	122,357	9,382
P83 医療業	503,323	294,835	271,140	23,695	208,488	928,114	550,775	377,339	407,151	236,891	170,260
PS P 一括分	464,921	194,796	189,851	4,945	270,125	663,842	267,550	396,292	417,292	177,376	239,916
R91 職業紹介・労働者派遣業	174,895	163,366	131,685	31,681	11,529	208,486	200,456	8,030	149,633	135,472	14,161
R92 その他の事業サービス業	260,547	184,690	168,968	15,722	75,857	309,351	221,253	88,098	172,929	119,050	53,879
RS R 一括分	314,356	270,372	260,729	9,643	43,984	357,067	308,517	48,550	187,406	156,992	30,414

(注)「F09」はF09と10を、「F一括分」はF16、18、21、32を、「Q一括分1」はQ80、81、86、87を、「Q一括分2」はQ82、83、85、88～93をまとめて算定したものである。

また、Xは対象事業所が僅少のため、秘密保持上公表を控えたものである。

第1-2表 産業及び性別常用労働者の1人平均月間現金給与額(30人以上)

平成22年6月分

産 業	計					男			女		
	現金給与総額	きま っ て支給する給与	所定内給与	超過労働給与	特別に支払われた給与	現金給与総額	きま っ て支給する給与	特別に支払われた給与	現金給与総額	きま っ て支給する給与	特別に支払われた給与
TL 調査産業計	469,506	273,785	249,067	24,718	195,721	567,310	333,413	233,897	330,471	189,020	141,451
C 鉱業、採石業、砂利採取業	×	×	×	×	×	×	×	×	×	×	×
D 建設業	544,677	334,689	305,343	29,346	209,988	574,889	353,498	221,391	382,220	233,546	148,674
E 製造業	461,697	302,307	269,273	33,034	159,390	531,402	341,790	189,612	250,711	182,798	67,913
F 電気・ガス・熱供給・水道業	1,201,918	443,351	383,929	59,422	758,567	1,237,724	457,366	780,358	915,116	331,093	584,023
G 情報通信業	731,869	383,744	345,516	38,228	348,125	851,733	436,770	414,963	380,165	228,156	152,009
H 運輸業、郵便業	544,878	298,978	256,139	42,839	245,900	589,928	320,752	269,176	257,423	160,041	97,382
I 卸売業、小売業	230,224	176,957	170,147	6,810	53,267	378,166	273,175	104,991	138,355	117,207	21,148
J 金融業・保険業	849,105	374,838	353,432	21,406	474,267	1,248,928	515,712	733,216	411,223	220,554	190,669
K 不動産業・物品賃貸業	×	×	×	×	×	×	×	×	×	×	×
L 学術研究、専門・技術サービス業	875,439	400,757	368,156	32,601	474,682	1,006,798	453,529	553,269	423,756	219,299	204,457
M 宿泊業、飲食サービス業	150,146	146,199	134,683	11,516	3,947	189,224	183,118	6,106	112,939	111,048	1,891
N 生活関連サービス、娯楽業	181,775	164,852	161,789	3,063	16,923	275,143	240,791	34,352	126,717	120,072	6,645
O 教育、学習支援業	1,033,672	388,405	386,810	1,595	645,267	1,084,724	406,006	678,718	1,000,676	377,029	623,647
P 医療、福祉	560,462	277,969	256,374	21,595	282,493	851,174	423,328	427,846	474,267	234,871	239,396
Q 複合サービス事業	624,317	290,723	280,124	10,599	333,594	735,655	336,173	399,482	446,972	218,327	228,645
R サービス業(他に分類されないもの)	219,146	172,292	147,939	24,353	46,854	277,808	213,185	64,623	160,192	131,195	28,997
EO9 食料品・たばこ	276,120	203,767	179,714	24,053	72,353	409,976	275,249	134,727	150,510	136,688	13,822
E11 繊維工業	194,557	194,557	187,717	6,840	0	254,435	254,435	0	153,243	153,243	0
E12 木材・木製品	339,151	283,133	250,426	32,707	56,018	355,910	295,051	60,859	225,015	201,964	23,051
E13 家具・装備品	367,657	281,064	252,540	28,524	86,593	399,652	311,772	87,880	274,660	191,807	82,853
E14 パルプ・紙	305,499	226,849	209,298	17,551	78,650	367,280	261,524	105,756	165,165	148,085	17,080
E15 印刷・関連業	525,240	349,505	297,007	52,498	175,735	566,726	368,418	198,308	242,852	220,765	22,087
E16 化学、石油・石炭	576,156	355,677	317,342	38,335	220,479	574,123	375,629	198,494	585,270	266,244	319,026
E18 プラスチック製品	381,171	266,909	224,185	42,724	114,262	455,918	313,738	142,180	196,025	150,915	45,110
E19 ゴム製品	517,292	266,662	302,533	35,871	214,759	551,827	317,743	234,084	260,133	189,272	70,861
E21 窯業・土石製品	534,352	276,777	261,629	15,148	257,575	599,891	306,512	293,379	324,056	181,366	142,690
E22 鉄鋼業	552,442	339,916	285,844	54,072	212,526	569,223	348,975	220,248	400,210	257,734	142,476
E23 非鉄金属製造業	387,907	315,470	280,756	34,714	72,437	414,400	337,190	77,210	239,860	194,099	45,761
E24 金属製品製造業	419,405	290,005	272,907	17,098	129,400	463,884	306,494	157,390	262,174	231,718	30,456
E25 はん用機械器具	372,398	277,432	258,026	19,406	94,966	369,445	279,850	89,595	412,343	244,744	167,599
E26 生産用機械器具	263,123	263,123	241,866	21,257	0	312,046	312,046	0	158,821	158,821	0
E27 業務用機械器具	277,439	270,118	241,770	28,348	7,321	353,994	343,704	10,290	168,372	165,280	3,092
E28 電子・デバイス	986,580	376,504	343,233	33,271	610,076	1,074,678	408,140	666,538	613,555	242,548	371,007
E29 電気機械器具	575,697	331,380	307,562	23,818	244,317	642,501	360,956	281,545	299,877	209,267	90,610
E30 情報通信機械器具	586,942	281,149	254,663	26,486	305,793	701,093	326,623	374,470	265,155	152,960	112,195
E31 輸送用機械器具	380,366	330,039	284,450	45,589	50,327	408,281	351,473	56,808	234,131	217,753	16,378
E32 その他の製造業	413,242	245,871	228,600	17,271	167,371	536,116	306,974	229,142	212,722	146,156	66,566
I-1 卸売業	304,381	258,761	246,939	11,822	45,620	381,780	326,032	55,748	169,030	141,121	27,909
I-2 小売業	208,209	152,672	147,349	5,323	55,537	375,949	240,758	135,191	133,567	113,475	20,092
M75 宿泊業	237,268	227,647	210,304	17,343	9,621	271,455	258,809	12,646	191,183	185,639	5,544
MS M 一括分	89,547	89,547	82,083	7,464	0	112,440	112,440	0	72,442	72,442	0
N80 娯楽業	143,110	143,110	139,956	3,154	0	236,931	236,931	0	100,118	100,118	0
P83 医療業	581,440	324,203	294,130	30,073	257,237	899,481	507,407	392,074	485,249	268,793	216,456
PS P 一括分	524,845	199,472	192,271	7,201	325,373	765,657	274,482	491,175	455,849	177,981	277,868
R91 職業紹介・労働者派遣業	174,895	163,366	131,685	31,681	11,529	208,486	200,456	8,030	149,633	135,472	14,161
R92 その他の事業サービス業	250,539	154,676	142,446	12,230	95,863	308,024	185,043	122,981	172,740	113,579	59,161
RS R 一括分	477,263	316,779	308,446	8,333	160,484	503,357	344,317	159,040	346,740	179,033	167,707

(注)「EO9」はEO9と10を、「E16」はE16と17を、「E32」はE32と20を「F-一括分」はF16、18、21、32を、「Q-一括分1」はQ80、81、86、87を、「Q-一括分2」はQ82、83、85、88～93をまとめて算定したものである。
また、Xは対象事業所が僅少のため、秘密保持上公表を控えたものである。

第2-1表 産業及び性別常用労働者の1人平均月間出勤日数及び労働時間数(5人以上)

平成22年6月分

産 業	計				男				女			
	出勤日数	総労働時間	所定内労働時間	所定外労働時間	出勤日数	総労働時間	所定内労働時間	所定外労働時間	出勤日数	総労働時間	所定内労働時間	所定外労働時間
TL 調査産業計	20.1	156.6	146.7	9.9	20.7	172.2	158.1	14.1	19.4	136.2	131.8	4.4
C 鉱業、採石業、砂利採取業	×	×	×	×	×	×	×	×	×	×	×	×
D 建設業	22.6	181.4	173.4	8.0	22.7	183.0	174.5	8.5	22.4	173.4	168.0	5.4
E 製造業	20.3	169.2	154.1	15.1	20.4	175.6	157.8	17.8	20.3	152.0	144.1	7.9
F 電気・ガス・熱供給・水道業	20.1	161.5	148.1	13.4	20.0	161.1	147.2	13.9	20.8	164.1	154.8	9.3
G 情報通信業	19.6	164.9	149.5	15.4	19.7	171.6	153.6	18.0	19.2	145.1	137.4	7.7
H 運輸業、郵便業	22.1	202.1	175.6	26.5	22.2	208.0	179.6	28.4	21.3	156.0	144.1	11.9
I 卸売業、小売業	19.9	139.3	136.3	3.0	20.8	161.0	155.9	5.1	19.2	122.9	121.5	1.4
J 金融業・保険業	19.8	154.9	145.7	9.2	20.4	163.4	153.1	10.3	19.0	144.3	136.5	7.8
K 不動産業・物品賃貸業	×	×	×	×	×	×	×	×	×	×	×	×
L 学術研究、専門・技術サービス業	20.4	159.6	150.7	8.9	20.9	169.9	158.5	11.4	19.7	145.5	140.1	5.4
M 宿泊業、飲食サービス業	16.2	104.0	100.3	3.7	17.5	124.4	117.8	6.6	15.3	89.3	87.6	1.7
N 生活関連サービス、娯楽業	20.3	136.3	131.8	4.5	22.4	153.7	148.7	5.0	18.5	121.3	117.3	4.0
O 教育、学習支援業	20.4	156.3	151.8	4.5	20.0	156.5	150.4	6.1	20.7	156.2	152.7	3.5
P 医療、福祉	20.0	146.1	142.6	3.5	20.6	163.1	156.0	7.1	19.9	142.1	139.5	2.6
Q 複合サービス事業	21.3	165.0	160.4	4.6	21.7	169.4	164.2	5.2	20.5	155.3	152.0	3.3
R サービス業(他に分類されないもの)	19.4	153.2	140.9	12.3	20.4	168.9	154.1	14.8	18.1	133.5	124.3	9.2
E09 食料品・たばこ	20.8	155.2	141.5	13.7	21.5	177.8	157.0	20.8	20.1	135.1	127.7	7.4
E11 繊維工業	19.5	154.7	149.5	5.2	19.9	162.7	156.3	6.4	19.3	151.1	146.4	4.7
E12 木材・木製品	21.6	191.8	170.1	21.7	21.6	195.3	171.5	23.8	21.9	172.2	162.5	9.7
E13 家具・装備品	21.6	187.6	166.8	20.8	22.1	197.6	172.6	25.0	19.9	152.7	146.8	5.9
E14 パルプ・紙	20.1	143.9	139.5	4.4	20.1	149.4	143.0	6.4	20.0	134.2	133.2	1.0
E15 印刷・関連連業	20.2	181.3	151.5	29.8	20.1	184.1	151.7	32.4	20.4	167.8	150.7	17.1
E16 化学、石油・石炭	20.6	169.3	154.6	14.7	20.6	171.6	155.3	16.3	20.7	159.5	151.7	7.8
E18 プラスチック製品	20.7	175.7	154.2	21.5	20.6	180.8	157.7	23.1	20.9	164.8	146.6	18.2
E19 ゴム製品	20.5	165.8	157.2	8.6	20.2	164.7	155.2	9.5	22.0	171.1	166.5	4.6
E21 窯業・土石製品	21.3	167.5	161.3	6.2	21.2	168.6	161.7	6.9	21.3	164.0	159.8	4.2
E22 鉄鋼業	21.2	182.8	164.6	18.2	21.3	185.2	165.9	19.3	20.2	161.1	152.5	8.6
E23 非鉄金属製造業	21.2	179.3	162.4	16.9	21.1	181.7	163.5	18.2	21.6	166.6	156.6	10.0
E24 金属製品製造業	20.1	174.6	160.0	14.6	20.0	175.0	158.8	16.2	20.6	172.6	165.6	7.0
E25 はん用機械器具	20.2	169.9	163.6	6.3	20.2	171.3	164.5	6.8	20.7	160.4	157.8	2.6
E26 生産用機械器具	20.5	165.7	148.0	17.7	20.6	175.4	154.3	21.1	20.3	137.5	129.7	7.8
E27 業務用機械器具	19.8	160.0	145.3	14.7	19.8	165.3	148.8	16.5	19.8	151.5	139.7	11.8
E28 電子・デバイス	19.4	168.6	152.9	15.7	19.2	174.6	155.8	18.8	19.8	149.0	143.5	5.5
E29 電気機械器具	20.4	166.4	157.7	8.7	20.5	169.7	159.8	9.9	19.7	152.7	149.0	3.7
E30 情報通信機械器具	20.3	171.2	155.4	15.8	20.2	178.3	159.0	19.3	20.6	150.9	145.1	5.8
E31 輸送用機械器具	20.1	175.3	157.2	18.1	20.0	176.9	156.7	20.2	20.8	167.3	159.5	7.8
E32 その他の製造業	21.2	165.5	154.5	11.0	21.1	174.1	163.9	10.2	21.3	159.9	148.4	11.5
I-1 卸売業	20.4	159.7	156.8	2.9	20.6	165.3	161.8	3.5	19.9	150.3	148.5	1.8
I-2 小売業	19.7	131.6	128.5	3.1	20.9	158.2	152.0	6.2	19.1	116.8	115.5	1.3
M75 宿泊業	19.5	156.4	145.0	11.4	20.5	185.3	166.2	19.1	18.8	133.1	127.9	5.2
MS M 一括分	15.1	86.7	85.5	1.2	16.4	102.5	100.4	2.1	14.2	75.8	75.2	0.6
N80 医薬業	18.5	117.9	115.3	2.6	21.4	146.8	144.5	2.3	16.5	97.3	94.5	2.8
P83 医療	20.9	152.6	148.1	4.5	22.3	178.9	168.2	10.7	20.6	146.7	143.5	3.2
PS P 一括分	18.9	138.0	135.9	2.1	18.7	144.4	141.6	2.8	19.0	136.5	134.5	2.0
R91 職業紹介・労働者派遣業	19.1	158.9	142.2	16.7	20.9	184.8	163.2	21.6	17.7	139.3	126.4	12.9
R92 その他の事業サービス業	18.5	136.7	127.7	9.0	18.2	146.4	133.9	12.5	18.9	119.4	116.7	2.7
RS R 一括分	21.3	163.4	156.5	6.9	22.2	174.5	166.1	8.4	18.8	130.4	128.1	2.3

(注)第1表の(注)参照。

第2-2表 産業及び性別常用労働者の1人平均月間出勤日数及び労働時間数(30人以上)

平成22年6月分

産 業	計				男				女				
	出勤日数	総労働時間	所定内労働時間	所定外労働時間	出勤日数	総労働時間	所定内労働時間	所定外労働時間	出勤日数	総労働時間	所定内労働時間	所定外労働時間	
TL	調査産業計	20.0	158.0	146.2	11.8	20.4	171.6	155.1	16.5	19.4	138.7	133.6	5.1
C	鉱業、採石業、砂利採取業	×	×	×	×	×	×	×	×	×	×	×	×
D	建設業	20.4	169.5	153.4	16.1	20.5	171.2	154.7	16.5	19.8	159.7	146.1	13.6
E	製造業	20.3	170.3	154.6	15.7	20.3	175.5	157.2	18.3	20.2	154.7	146.7	8.0
F	電気・ガス・熱供給・水道業	20.1	161.5	148.1	13.4	20.0	161.1	147.2	13.9	20.8	164.1	154.8	9.3
G	情報通信業	19.6	168.3	149.7	18.6	19.7	175.1	153.3	21.8	19.4	148.3	139.0	9.3
H	運輸業、郵便業	21.3	185.5	158.7	26.8	21.4	191.5	162.3	29.2	20.7	147.2	135.8	11.4
I	卸売業、小売業	20.3	132.6	128.5	4.1	21.5	161.4	153.1	8.3	19.5	114.7	113.3	1.4
J	金融業・保険業	18.9	145.9	137.2	8.7	19.5	155.3	145.0	10.3	18.2	135.6	128.6	7.0
K	不動産業・物品賃貸業	×	×	×	×	×	×	×	×	×	×	×	×
L	学術研究、専門・技術サービス業	20.7	165.8	154.1	11.7	20.9	172.6	158.5	14.1	20.0	142.4	139.0	3.4
M	宿泊業、飲食サービス業	17.2	122.7	115.1	7.6	18.0	140.4	129.3	11.1	16.5	106.0	101.7	4.3
N	生活関連サービス、娯楽業	18.5	125.9	122.8	3.1	21.1	152.6	150.5	2.1	17.0	110.2	106.5	3.7
O	教育、学習支援業	20.2	153.5	150.6	2.9	19.0	147.2	143.1	4.1	21.0	157.7	155.5	2.2
P	医療、福祉	19.9	151.6	147.3	4.3	21.1	168.5	160.0	8.5	19.5	146.6	143.6	3.0
Q	複合サービス事業	21.3	166.7	161.4	5.3	20.9	165.1	159.7	5.4	21.8	169.3	164.2	5.1
R	サービス業(他に分類されないもの)	19.1	151.6	138.3	13.3	20.2	169.4	152.8	16.6	18.0	133.8	123.8	10.0
E09	食料品・たばこ	20.7	159.7	144.3	15.4	21.6	179.8	156.2	23.6	19.9	140.9	133.2	7.7
E11	繊維工業	21.1	168.9	163.9	5.0	21.3	174.5	166.5	8.0	21.0	165.1	162.2	2.9
E12	木材・木製品	20.8	179.6	167.0	12.6	20.8	181.0	167.4	13.6	20.9	170.6	164.7	5.9
E13	家具・装備品	21.3	179.7	164.1	15.6	21.8	187.5	169.4	18.1	19.8	157.2	148.8	8.4
E14	パルプ・紙	21.6	171.9	164.0	7.9	21.4	180.6	170.1	10.5	22.0	152.2	150.2	2.0
E15	印刷・同関連業	18.9	176.0	147.5	28.5	18.8	174.9	146.1	28.8	19.9	183.9	157.5	26.4
E16	化学、石油・石炭	20.5	170.1	154.9	15.2	20.5	171.7	155.0	16.7	20.6	163.1	154.4	8.7
E18	プラスチック製品	20.8	177.9	155.3	22.6	20.7	184.8	159.4	25.4	21.0	160.9	145.1	15.8
E19	ゴム製品	20.3	166.3	156.8	9.5	20.2	166.4	156.2	10.2	21.1	165.8	161.4	4.4
E21	窯業・土石製品	20.2	154.3	148.5	5.8	20.0	154.6	148.5	6.1	20.6	153.7	148.6	5.1
E22	鉄鋼業	20.8	181.4	160.9	20.5	20.8	182.4	160.8	21.6	20.6	172.7	161.8	10.9
E23	非鉄金属製造業	21.2	178.6	162.3	16.3	21.1	181.3	163.7	17.6	21.2	164.1	154.7	9.4
E24	金属製品製造業	20.5	174.4	162.0	12.4	20.5	176.9	162.7	14.2	20.5	165.6	159.6	6.0
E25	はん用機械器具	19.8	175.7	165.5	10.2	19.8	177.6	167.1	10.5	19.7	151.1	144.5	6.6
E26	生産用機械器具	20.2	159.0	142.7	16.3	20.3	172.7	152.0	20.7	19.8	129.7	122.8	6.9
E27	業務用機械器具	19.6	164.3	145.5	18.8	19.7	171.4	149.5	21.9	19.4	154.1	139.8	14.3
E28	電子・デバイス	19.2	171.0	154.5	16.5	19.1	174.4	155.3	19.1	19.3	157.0	151.4	5.6
E29	電気機械器具	20.5	169.1	159.7	9.4	20.7	171.9	161.2	10.7	19.9	158.0	153.7	4.3
E30	情報通信機械器具	19.9	167.4	153.6	13.8	19.8	172.6	156.1	16.5	20.3	152.9	146.6	6.3
E31	輸送用機械器具	20.0	174.4	155.8	18.6	19.9	175.4	154.9	20.5	20.6	169.1	160.7	8.4
E32	その他の製造業	21.4	167.0	158.0	9.0	21.5	178.3	167.3	11.0	21.2	148.7	142.9	5.8
I-1	卸売業	20.7	157.6	150.3	7.3	21.3	171.7	163.0	8.7	19.6	132.8	128.0	4.8
I-2	小売業	20.2	125.2	122.1	3.1	21.6	155.1	147.1	8.0	19.5	111.9	111.0	0.9
M75	宿泊業	20.9	178.2	162.2	16.0	21.3	192.8	172.0	20.8	20.2	158.5	149.0	9.5
MS	M一括	14.7	84.2	82.4	1.8	14.9	91.5	89.4	2.1	14.6	78.8	77.2	1.6
N80	娯楽業	16.3	97.2	94.7	2.5	21.3	143.4	139.8	3.6	14.0	76.0	74.0	2.0
P83	医療業	21.0	163.8	158.6	5.2	22.5	182.3	171.2	11.1	20.5	158.2	154.8	3.4
PS	P一括	18.0	130.8	128.1	2.7	18.5	143.9	140.2	3.7	17.8	127.1	124.7	2.4
R91	職業紹介・労働者派遣業	19.1	158.9	142.2	16.7	20.9	184.8	163.2	21.6	17.7	139.3	126.4	12.9
R92	その他の事業サービス業	18.5	132.7	124.6	8.1	18.4	144.5	131.9	12.6	18.7	116.5	114.6	1.9
RS	R一括	21.5	163.3	158.7	4.6	21.9	167.7	162.6	5.1	19.6	141.1	139.0	2.1

(注)第1表の(注)参照。

第3-1表(1) 産業及び性別常用労働者の月末及び増加減少推計労働者数(5人以上)
並びにパートタイム労働者数及びパートタイム労働者比率(計)

平成22年6月分

産 業	前調査期間 末 常 用 労働者数	増 加 常 用 労働者数	減 少 常 用 労働者数	本調査期間 末 常 用 労働者数	パートタイム	
					うちパートタイム 労働者数	パートタイム 労働者比率
TL 調査産業計	691,584	11,829	9,349	694,064	177,361	25.6
C 鉱業、採石業、砂利採取業	×	×	×	×	×	×
D 建設業	32,187	245	541	31,891	771	2.4
E 製造業	215,719	3,356	1,862	217,213	32,475	15.0
F 電気・ガス・熱供給・水道業	3,206	0	15	3,191	162	5.1
G 情報通信業	9,930	121	200	9,851	965	9.8
H 運輸業、郵便業	43,528	588	612	43,504	3,398	7.8
I 卸売業、小売業	112,806	1,691	1,117	113,380	54,001	47.6
J 金融業・保険業	19,931	163	97	19,997	3,018	15.1
K 不動産業・物品賃貸業	×	×	×	×	×	×
L 学術研究、専門・技術サービス業	13,167	150	114	13,203	2,077	15.7
M 宿泊業、飲食サービス業	42,011	1,384	1,760	41,635	28,976	69.6
N 生活関連サービス、娯楽業	25,594	653	941	25,306	12,328	48.7
O 教育、学習支援業	38,923	434	321	39,036	5,659	14.5
P 医療、福祉	77,601	873	582	77,892	19,506	25.0
Q 複合サービス事業	5,056	58	27	5,087	526	10.3
R サービス業(他に分類されないもの)	46,886	2,099	1,160	47,825	12,365	25.9
E09 食料品・たばこ	27,677	994	286	28,385	13,999	49.3
E11 繊維工業	5,117	9	16	5,110	938	18.4
E12 木材・木製品	3,334	11	39	3,306	66	2.0
E13 家具・装備品	3,091	3	25	3,069	209	6.8
E14 パルプ・紙	2,962	113	5	3,070	1,547	50.4
E15 印刷・同関連業	3,700	17	32	3,685	220	6.0
E16 化学、石油・石炭	9,074	106	84	9,096	755	8.3
E18 プラスチック製品	12,906	468	165	13,209	2,461	18.6
E19 ゴム製品	1,689	11	0	1,700	87	5.1
E21 窯業・土石製品	3,908	30	42	3,896	430	11.0
E22 鉄鋼業	3,471	39	0	3,510	196	5.6
E23 非鉄金属製造業	3,031	29	18	3,042	355	11.7
E24 金属製品製造業	13,926	6	32	13,900	1,005	7.2
E25 はん用機械器具	4,742	3	1	4,744	38	0.8
E26 生産用機械器具	9,321	184	267	9,238	2,093	22.7
E27 業務用機械器具	7,525	167	258	7,434	1,550	20.9
E28 電子・デバイス	16,930	117	162	16,885	1,179	7.0
E29 電気機械器具	23,230	93	191	23,132	1,642	7.1
E30 情報通信機械器具	6,690	16	18	6,688	1,216	18.2
E31 輸送用機械器具	50,159	931	218	50,872	1,501	3.0
E32 その他の製造業	3,236	9	3	3,242	988	30.5
I-1 卸売業	30,910	43	68	30,885	4,182	13.5
I-2 小売業	81,896	1,648	1,049	82,495	49,819	60.4
M75 宿泊業	10,266	281	90	10,457	4,393	42.0
MS M 一括分	31,745	1,103	1,670	31,178	24,583	78.8
N80 娯楽業	14,849	219	197	14,871	8,360	56.2
P83 医療業	42,681	797	414	43,064	9,499	22.1
PS P 一括分	34,920	76	168	34,828	10,007	28.7
R91 職業紹介・労働者派遣業	22,870	1,756	786	23,840	5,249	22.0
R92 その他の事業サービス業	13,991	314	268	14,037	5,780	41.2
RS R 一括分	10,025	29	106	9,948	1,336	13.4

(注)第1表の(注)参照。

第3-1表(2) 産業及び性別常用労働者の月末及び増加減少推計労働者数(5人以上)
並びにパートタイム労働者数及びパートタイム労働者比率(男)

平成22年6月分

産 業	前調査期間 末 常 用 労働者数	増 加 常 用 労働者数	減 少 常 用 労働者数	本調査期間 末 常 用 労働者数	パートタイム	
					うちパートタイム 労働者数	パートタイム 労働者比率
TL 調査産業計	392,560	6,095	5,392	393,263	39,350	10.0
C 鉱業、採石業、砂利採取業	×	×	×	×	×	×
D 建設業	26,653	231	478	26,406	444	1.7
E 製造業	157,722	1,729	1,381	158,070	8,263	5.2
F 電気・ガス・熱供給・水道業	2,851	0	15	2,836	152	5.4
G 情報通信業	7,430	70	133	7,367	137	1.9
H 運輸業、郵便業	38,602	583	481	38,704	1,559	4.0
I 卸売業、小売業	48,300	894	492	48,702	10,625	21.8
J 金融業・保険業	11,018	36	72	10,982	73	0.7
K 不動産業・物品賃貸業	×	×	×	×	×	×
L 学術研究、専門・技術サービス業	7,590	119	98	7,611	244	3.2
M 宿泊業、飲食サービス業	17,499	618	622	17,495	9,130	52.2
N 生活関連サービス、娯楽業	11,726	449	425	11,750	3,026	25.8
O 教育、学習支援業	15,557	179	308	15,428	968	6.3
P 医療、福祉	14,674	183	228	14,629	1,687	11.5
Q 複合サービス事業	3,481	10	10	3,481	172	4.9
R サービス業(他に分類されないもの)	26,329	987	649	26,667	2,740	10.3
E09 食料品・たばこ	13,150	281	212	13,219	2,747	20.8
E11 繊維工業	1,622	4	10	1,616	78	4.8
E12 木材・木製品	2,840	11	38	2,813	25	0.9
E13 家具・装備品	2,398	3	19	2,382	38	1.6
E14 パルプ・紙	1,894	113	2	2,005	758	37.8
E15 印刷・同関連業	3,064	5	27	3,042	97	3.2
E16 化学、石油・石炭	7,296	46	49	7,293	302	4.1
E18 プラスチック製品	8,879	166	93	8,952	375	4.2
E19 ゴム製品	1,387	3	0	1,390	65	4.7
E21 窯業・土石製品	2,964	23	23	2,964	106	3.6
E22 鉄鋼業	3,127	39	0	3,166	141	4.5
E23 非鉄金属製造業	2,546	25	10	2,561	132	5.2
E24 金属製品製造業	11,559	6	29	11,536	938	8.1
E25 はん用機械器具	4,141	2	1	4,142	12	0.3
E26 生産用機械器具	6,979	61	200	6,840	849	12.4
E27 業務用機械器具	4,712	28	192	4,548	307	6.8
E28 電子・デバイス	12,966	67	150	12,883	70	0.5
E29 電気機械器具	18,642	65	118	18,589	717	3.9
E30 情報通信機械器具	4,947	11	9	4,949	113	2.3
E31 輸送用機械器具	41,324	770	196	41,898	301	0.7
E32 その他の製造業	1,285	0	3	1,282	92	7.2
I-1 卸売業	19,139	4	48	19,095	1,380	7.2
I-2 小売業	29,161	890	444	29,607	9,245	31.2
M75 宿泊業	4,533	205	30	4,708	890	18.9
MS M 一括分	12,966	413	592	12,787	8,240	64.4
N80 娯楽業	6,177	146	137	6,186	2,123	34.3
P83 医療業	7,918	183	190	7,911	428	5.4
PS P 一括分	6,756	0	38	6,718	1,259	18.7
R91 職業紹介・労働者派遣業	9,803	841	397	10,247	232	2.3
R92 その他の事業サービス業	9,015	117	146	8,986	2,309	25.7
RS R 一括分	7,511	29	106	7,434	199	2.7

(注)第1表の(注)参照。

第3-1表(3) 産業及び性別常用労働者の月末及び増加減少推計労働者数(5人以上)並びにパートタイム労働者数及びパートタイム労働者比率(女)

平成22年6月分

産 業	前調査期間 末常用 労働者数	増 加 常 用 労働者数	減 少 常 用 労働者数	本調査期間 末常用 労働者数	パートタイム	
					うちパートタイム 労働者数	パートタイム 労働者比率
TL 調査産業計	299,024	5,734	3,957	300,801	138,011	45.9
C 鉱業、採石業、砂利採取業	×	×	×	×	×	×
D 建設業	5,534	14	63	5,485	327	6.0
E 製造業	57,997	1,627	481	59,143	24,212	40.9
F 電気・ガス・熱供給・水道業	355	0	0	355	10	2.8
G 情報通信業	2,500	51	67	2,484	828	33.3
H 運輸業、郵便業	4,926	5	131	4,800	1,839	38.3
I 卸売業、小売業	64,506	797	625	64,678	43,376	67.1
J 金融業・保険業	8,913	127	25	9,015	2,945	32.7
K 不動産業・物品賃貸業	×	×	×	×	×	×
L 学術研究、専門・技術サービス業	5,577	31	16	5,592	1,833	32.8
M 宿泊業、飲食サービス業	24,512	766	1,138	24,140	19,846	82.2
N 生活関連サービス、娯楽業	13,868	204	516	13,556	9,302	68.6
O 教育、学習支援業	23,366	255	13	23,608	4,691	19.9
P 医療、福祉	62,927	690	354	63,263	17,819	28.2
Q 複合サービス事業	1,575	48	17	1,606	354	22.0
R サービス業(他に分類されないもの)	20,557	1,112	511	21,158	9,625	45.5
E09 食料品・たばこ	14,527	713	74	15,166	11,252	74.2
E11 繊維工業	3,495	5	6	3,494	860	24.6
E12 木材・木製品	494	0	1	493	41	8.3
E13 家具・装備品	693	0	6	687	171	24.9
E14 パルプ・紙	1,068	0	3	1,065	789	74.1
E15 印刷・同関連業	636	12	5	643	123	19.1
E16 化学、石油・石炭	1,778	60	35	1,803	453	25.1
E18 プラスチック製品	4,027	302	72	4,257	2,086	49.0
E19 ゴム製品	302	8	0	310	22	7.1
E21 窯業・土石製品	944	7	19	932	324	34.8
E22 鉄鋼業	344	0	0	344	55	16.0
E23 非鉄金属製造業	485	4	8	481	223	46.4
E24 金属製品製造業	2,367	0	3	2,364	67	2.8
E25 はん用機械器具	601	1	0	602	26	4.3
E26 生産用機械器具	2,342	123	67	2,398	1,244	51.9
E27 業務用機械器具	2,813	139	66	2,886	1,243	43.1
E28 電子・デバイス	3,964	50	12	4,002	1,109	27.7
E29 電気機械器具	4,588	28	73	4,543	925	20.4
E30 情報通信機械器具	1,743	5	9	1,739	1,103	63.4
E31 輸送用機械器具	8,835	161	22	8,974	1,200	13.4
E32 その他の製造業	1,951	9	0	1,960	896	45.7
I-1 卸売業	11,771	39	20	11,790	2,802	23.8
I-2 小売業	52,735	758	605	52,888	40,574	76.7
M75 宿泊業	5,733	76	60	5,749	3,503	60.9
MS M一括分	18,779	690	1,078	18,391	16,343	88.9
N80 娯楽業	8,672	73	60	8,685	6,237	71.8
P83 医療業	34,763	614	224	35,153	9,071	25.8
PS P一括分	28,164	76	130	28,110	8,748	31.1
R91 職業紹介・労働者派遣業	13,067	915	389	13,593	5,017	36.9
R92 その他の事業サービス業	4,976	197	122	5,051	3,471	68.7
RS R一括分	2,514	0	0	2,514	1,137	45.2

(注)第1表の(注)参照。

第3-2表(1) 産業及び性別常用労働者の月末及び増加減少推計労働者数(30人以上)並びにパートタイム労働者数及びパートタイム労働者比率(計)

平成22年6月分

産 業	前調査期間 末常用 労働者数	増 加 常 用 労働者数	減 少 常 用 労働者数	本調査期間 末常用 労働者数	パートタイム	
					うちパートタイム 労働者数	パートタイム 労働者比率
TL 調査産業計	429,321	8,518	5,410	432,429	99,913	23.1
C 鉱業、採石業、砂利採取業	×	×	×	×	×	×
D 建設業	10,056	0	62	9,994	373	3.7
E 製造業	167,470	3,001	1,475	168,996	20,858	12.3
F 電気・ガス・熱供給・水道業	3,206	0	15	3,191	162	5.1
G 情報通信業	7,809	57	72	7,794	709	9.1
H 運輸業、郵便業	28,423	460	548	28,335	3,142	11.1
I 卸売業、小売業	50,511	680	762	50,429	29,765	59.0
J 金融業・保険業	9,130	84	97	9,117	1,461	16.0
K 不動産業・物品賃貸業	×	×	×	×	×	×
L 学術研究、専門・技術サービス業	7,174	67	114	7,127	892	12.5
M 宿泊業、飲食サービス業	17,935	627	402	18,160	10,400	57.3
N 生活関連サービス、娯楽業	12,800	325	223	12,902	7,561	58.6
O 教育、学習支援業	23,620	351	123	23,848	2,894	12.1
P 医療、福祉	51,722	713	414	52,021	10,382	20.0
Q 複合サービス事業	2,299	58	20	2,337	279	11.9
R サービス業(他に分類されないもの)	36,097	2,081	1,083	37,095	10,696	28.8
E09 食料品・たばこ	20,699	994	129	21,564	9,987	46.3
E11 繊維工業	2,034	9	16	2,027	419	20.7
E12 木材・木製品	1,302	11	14	1,299	17	1.3
E13 家具・装備品	1,894	3	25	1,872	94	5.0
E14 パルプ・紙	1,685	21	5	1,701	449	26.4
E15 印刷・同関連業	2,252	5	20	2,237	121	5.4
E16 化学、石油・石炭	8,584	103	78	8,609	580	6.7
E18 プラスチック製品	9,516	384	49	9,851	1,818	18.5
E19 ゴム製品	1,329	11	0	1,340	87	6.5
E21 窯業・土石製品	1,741	30	23	1,748	158	9.0
E22 鉄鋼業	2,710	39	0	2,749	31	1.1
E23 非鉄金属製造業	2,737	12	18	2,731	262	9.6
E24 金属製品製造業	7,678	6	11	7,673	372	4.8
E25 はん用機械器具	2,751	3	1	2,753	38	1.4
E26 生産用機械器具	6,058	184	267	5,975	1,592	26.6
E27 業務用機械器具	5,797	77	258	5,616	945	16.8
E28 電子・デバイス	15,315	78	151	15,242	230	1.5
E29 電気機械器具	20,530	75	171	20,434	1,152	5.6
E30 情報通信機械器具	5,802	16	18	5,800	1,105	19.1
E31 輸送用機械器具	45,139	931	218	45,852	693	1.5
E32 その他の製造業	1,917	9	3	1,923	708	36.8
I-1 卸売業	11,583	8	68	11,523	3,274	28.4
I-2 小売業	38,928	672	694	38,906	26,491	68.1
M75 宿泊業	7,308	281	90	7,499	1,435	19.1
MS M一括分	10,627	346	312	10,661	8,965	84.1
N80 娯楽業	8,283	219	30	8,472	5,301	62.6
P83 医療業	32,495	713	414	32,794	4,512	13.8
PS P一括分	19,227	0	0	19,227	5,870	30.5
R91 職業紹介・労働者派遣業	22,870	1,756	786	23,840	5,249	22.0
R92 その他の事業サービス業	10,502	296	268	10,530	5,344	50.8
RS R一括分	2,725	29	29	2,725	103	3.8

(注)第1表の(注)参照。

第3-2表(2) 産業及び性別常用労働者の月末及び増加減少推計労働者数(30人以上)並びにパートタイム労働者数及びパートタイム労働者比率(男)

平成22年6月分

産 業	前調査期間			本調査期間			
	末 常 用 労働者数	増 加 常 用 労働者数	減 少 常 用 労働者数	末 常 用 労働者数	うちパートタイム 労働者数	パートタイム 労働者比率	
TL	調 査 産 業 計	252,366	4,216	3,059	253,523	21,763	8.6
C	鉱業、採石業、砂利採取業	×	×	×	×	×	×
D	建 設	8,472	0	38	8,434	209	2.5
E	製 造	126,199	1,600	1,088	126,711	4,918	3.9
F	電気・ガス・熱供給・水道業	2,851	0	15	2,836	152	5.4
G	情 報 通 信 業	5,818	38	37	5,819	73	1.3
H	運輸業、郵便業	24,515	455	417	24,553	1,367	5.6
I	卸売業、小売業	19,337	259	264	19,332	4,886	25.3
J	金融業・保険業	4,787	36	72	4,751	73	1.5
K	不動産業・物品賃貸業	×	×	×	×	×	×
L	学術研究、専門・技術サービス業	5,555	67	98	5,524	194	3.5
M	宿泊業、飲食サービス業	8,698	274	65	8,907	3,912	43.9
N	生活関連サービス、娯楽業	4,748	121	83	4,786	1,578	33.0
O	教育、学習支援業	9,283	179	110	9,352	722	7.7
P	医 療、 福 祉	11,866	183	190	11,859	930	7.8
Q	複合サービス事業	1,424	10	10	1,424	135	9.5
R	サービス業(他に分類されないもの)	18,136	987	572	18,551	2,523	13.6
E09	食 料 品・た ば こ	10,117	281	55	10,343	2,221	21.5
E11	織 維 工 業	832	4	10	826	24	2.9
E12	木 材・木 製 品	1,135	11	13	1,133	0	0.0
E13	家 具・装 備 品	1,409	3	19	1,393	9	0.6
E14	パ ル プ・紙	1,166	21	2	1,185	209	17.6
E15	印刷・同関連業	1,962	5	15	1,952	60	3.1
E16	化学、石油・石炭	7,030	43	46	7,027	274	3.9
E18	プラスチック製品	6,838	149	28	6,959	99	1.4
E19	ゴ ム 製 品	1,175	3	0	1,178	65	5.5
E21	窯業・土石製品	1,330	23	23	1,330	44	3.3
E22	鉄 鋼 業	2,439	39	0	2,478	22	0.9
E23	非鉄金属製造業	2,320	8	10	2,318	73	3.1
E24	金属製品製造業	5,984	6	8	5,982	305	5.1
E25	はん用機械器具	2,562	2	1	2,563	12	0.5
E26	生産用機械器具	4,165	61	200	4,026	429	10.7
E27	業務用機械器具	3,435	28	192	3,271	56	1.7
E28	電子・デバイス	12,401	67	150	12,318	59	0.5
E29	電気機械器具	16,510	65	108	16,467	553	3.4
E30	情報通信機械器具	4,281	11	9	4,283	113	2.6
E31	輸送用機械器具	37,916	770	196	38,490	199	0.5
E32	その他の製造業	1,192	0	3	1,189	92	7.7
I-1	卸 売 業	7,372	4	48	7,328	693	9.5
I-2	小 売 業	11,965	255	216	12,004	4,193	34.9
M75	宿 泊 業	4,163	205	30	4,338	520	12.0
MS	M 一 括 分	4,535	69	35	4,569	3,392	74.2
N80	娯 楽 業	2,567	146	15	2,698	762	28.2
P83	医 療 業	7,584	183	190	7,577	344	4.5
PS	P 一 括 分	4,282	0	0	4,282	586	13.7
R91	職業紹介・労働者派遣業	9,803	841	397	10,247	232	2.3
R92	その他の事業サービス業	6,062	117	146	6,033	2,291	38.0
RS	R 一 括 分	2,271	29	29	2,271	0	0.0

(注)第1表の(注)参照。

第3-2表(3) 産業及び性別常用労働者の月末及び増加減少推計労働者数(30人以上)並びにパートタイム労働者数及びパートタイム労働者比率(女)

平成22年6月分

産 業	前調査期間			本調査期間			
	末 常 用 労働者数	増 加 常 用 労働者数	減 少 常 用 労働者数	末 常 用 労働者数	うちパートタイム 労働者数	パートタイム 労働者比率	
TL	調 査 産 業 計	176,955	4,302	2,351	178,906	78,150	43.7
C	鉱業、採石業、砂利採取業	×	×	×	×	×	×
D	建 設	1,584	0	24	1,560	164	10.5
E	製 造	41,271	1,401	387	42,285	15,940	37.7
F	電気・ガス・熱供給・水道業	355	0	0	355	10	2.8
G	情 報 通 信 業	1,991	19	35	1,975	636	32.2
H	運輸業、郵便業	3,908	5	131	3,782	1,775	46.9
I	卸売業、小売業	31,174	421	498	31,097	24,879	80.0
J	金融業・保険業	4,343	48	25	4,366	1,388	31.8
K	不動産業・物品賃貸業	×	×	×	×	×	×
L	学術研究、専門・技術サービス業	1,619	0	16	1,603	698	43.5
M	宿泊業、飲食サービス業	9,237	353	337	9,253	6,488	70.1
N	生活関連サービス、娯楽業	8,052	204	140	8,116	5,983	73.7
O	教育、学習支援業	14,337	172	13	14,496	2,172	15.0
P	医 療、 福 祉	39,856	530	224	40,162	9,452	23.5
Q	複合サービス事業	875	48	10	913	144	15.8
R	サービス業(他に分類されないもの)	17,961	1,094	511	18,544	8,173	44.1
E09	食 料 品・た ば こ	10,582	713	74	11,221	7,766	69.2
E11	織 維 工 業	1,202	5	6	1,201	395	32.9
E12	木 材・木 製 品	167	0	1	166	17	10.2
E13	家 具・装 備 品	485	0	6	479	85	17.7
E14	パ ル プ・紙	519	0	3	516	240	46.5
E15	印刷・同関連業	290	0	5	285	61	21.4
E16	化学、石油・石炭	1,554	60	32	1,582	306	19.3
E18	プラスチック製品	2,678	235	21	2,892	1,719	59.4
E19	ゴ ム 製 品	154	8	0	162	22	13.6
E21	窯業・土石製品	411	7	0	418	114	27.3
E22	鉄 鋼 業	271	0	0	271	9	3.3
E23	非鉄金属製造業	417	4	8	413	189	45.8
E24	金属製品製造業	1,694	0	3	1,691	67	4.0
E25	はん用機械器具	189	1	0	190	26	13.7
E26	生産用機械器具	1,893	123	67	1,949	1,163	59.7
E27	業務用機械器具	2,362	49	66	2,345	889	37.9
E28	電子・デバイス	2,914	11	1	2,924	171	5.8
E29	電気機械器具	4,020	10	63	3,967	599	15.1
E30	情報通信機械器具	1,521	5	9	1,517	992	65.4
E31	輸送用機械器具	7,223	161	22	7,362	494	6.7
E32	その他の製造業	725	9	0	734	616	83.9
I-1	卸 売 業	4,211	4	20	4,195	2,581	61.5
I-2	小 売 業	26,963	417	478	26,902	22,298	82.9
M75	宿 泊 業	3,145	76	60	3,161	915	28.9
MS	M 一 括 分	6,092	277	277	6,092	5,573	91.5
N80	娯 楽 業	5,716	73	15	5,774	4,539	78.6
P83	医 療 業	24,911	530	224	25,217	4,168	16.5
PS	P 一 括 分	14,945	0	0	14,945	5,284	35.4
R91	職業紹介・労働者派遣業	13,067	915	389	13,593	5,017	36.9
R92	その他の事業サービス業	4,440	179	122	4,497	3,053	67.9
RS	R 一 括 分	454	0	0	454	103	22.7

(注)第1表の(注)参照。

第4-1表(1) 産業、就業形態別全常用労働者の1人平均月間現金給与額(5人以上)

平成22年6月分

産 業		一 般 労 働 者					パ ー ト タ イ ム 労 働 者				
		現金給与総額	きま っ て	所定内給与	超過労働給与	特別に支払 われた給与	現金給与総額	きま っ て	所定内給与	超過労働給与	特別に支払 われた給与
			支給する給与					支給する給与			
TL	調 査 産 業 計	501,265	309,011	283,648	25,363	192,254	98,650	91,227	88,744	2,483	7,423
E	製 造 業	462,310	315,863	281,904	33,959	146,447	117,145	106,617	100,923	5,694	10,528
L	卸売業・小売業	341,136	265,854	257,190	8,664	75,282	96,501	92,792	91,609	1,183	3,709
P	医療・福祉	609,377	300,013	279,975	20,038	309,364	113,540	98,704	97,787	917	14,836

第4-1表(2) 産業、就業形態別全常用労働者の1人平均出勤日数及び実労働時間(5人以上)

平成22年6月分

産 業		一 般 労 働 者				パ ー ト タ イ ム 労 働 者			
		出 勤 日 数	総実労働時間	所 定 内	所 定 外	出 勤 日 数	総実労働時間	所 定 内	所 定 外
				労働時間	労働時間			労働時間	労働時間
TL	調 査 産 業 計	21.2	176.5	163.9	12.6	17.1	98.3	96.4	1.9
E	製 造 業	20.6	176.8	160.0	16.8	19.1	124.9	119.8	5.1
I	卸売業・小売業	21.4	173.5	168.5	5.0	18.3	101.2	100.4	0.8
P	医療・福祉	20.9	163.5	159.1	4.4	17.5	93.1	92.6	0.5

第4-1表(3) 産業、就業形態別全常用労働者の前月末、増加、減少及び本月末推計労働者数(5人以上)

平成22年6月分

産 業		一 般 労 働 者				パ ー ト タ イ ム 労 働 者			
		前調査期間末	増 加	減 少	本調査期間末	前調査期間末	増 加	減 少	本調査期間末
		一般労働者数	一般労働者数	一般労働者数	一般労働者数	パートタイム労働者数	パートタイム労働者数	パートタイム労働者数	パートタイム労働者数
TL	調 査 産 業 計	516,016	6,118	5,396	516,703	175,568	5,711	3,953	177,361
E	製 造 業	184,611	1,564	1,435	184,738	31,108	1,792	427	32,475
I	卸売業・小売業	59,645	186	374	59,379	53,161	1,505	743	54,001
P	医療・福祉	58,447	444	506	58,386	19,154	429	76	19,506

第4-2表(1) 産業、就業形態別全常用労働者の1人平均月間現金給与額(30人以上)

平成22年6月分

産 業	一 般 労 働 者					パ ー ト タ イ ム 労 働 者				
	現金給与総額	きまって	所定内給与	超過労働給与	特別に支払 われた給与	現金給与総額	きまって	所定内給与	超過労働給与	特別に支払 われた給与
		支給する給与					支給する給与			
TL 調査産業計	577,357	326,570	295,575	30,995	250,787	107,389	96,556	92,915	3,641	10,833
E 製造業	507,485	328,526	292,041	36,485	178,959	127,083	110,698	102,887	7,811	16,385
I 卸売業・小売業	412,549	292,507	277,918	14,589	120,042	102,959	96,301	94,920	1,381	6,658
P 医療・福祉	666,804	319,786	293,165	26,621	347,018	128,544	108,128	106,944	1,184	20,416

第4-2表(2) 産業、就業形態別全常用労働者の1人平均出勤日数及び実労働時間(30人以上)

平成22年6月分

産 業	一 般 労 働 者				パ ー ト タ イ ム 労 働 者			
	出勤日数	総実労働時間	所定内	所定外	出勤日数	総実労働時間	所定内	所定外
			労働時間	労働時間			労働時間	労働時間
TL 調査産業計	20.7	174.8	160.3	14.5	17.6	101.8	99.1	2.7
E 製造業	20.4	175.8	158.8	17.0	19.3	130.3	123.9	6.4
I 卸売業・小売業	21.6	176.7	168.2	8.5	19.4	101.8	100.8	1.0
P 医療・福祉	20.5	165.7	160.5	5.2	17.3	94.6	94.0	0.6

第4-2表(3) 産業、就業形態別全常用労働者の前月末、増加、減少及び本月末推計労働者数(30人以上)

平成22年6月分

産 業	一 般 労 働 者				パ ー ト タ イ ム 労 働 者			
	前調査期間末	増 加	減 少	本調査期間末	前調査期間末	増 加	減 少	本調査期間末
	一般労働者数	一般労働者数	一般労働者数	一般労働者数	パートタイム労働者数	パートタイム労働者数	パートタイム労働者数	パートタイム労働者数
TL 調査産業計	331,475	4,673	3,596	332,516	97,846	3,845	1,814	99,913
E 製造業	147,828	1,463	1,151	148,138	19,642	1,538	324	20,858
I 卸売業・小売業	20,830	147	233	20,664	29,681	533	529	29,765
P 医療・福祉	41,608	406	376	41,639	10,114	307	38	10,382

第5-1表 産業別賃金指数（5人以上）

平成22年6月分

（平成17年＝100）

年 月	名目賃金指数（現金給与総額）				実質賃金指数（現金給与総額）				名目賃金指数（定期給与）				実質賃金指数（定期給与）			
	調査 産業計	左のうち主な産業			調査 産業計	左のうち主な産業			調査 産業計	左のうち主な産業			調査 産業計	左のうち主な産業		
		製造業	卸売業・小売業	医療・福祉		製造業	卸売業・小売業	医療・福祉		製造業	卸売業・小売業	医療・福祉		製造業	卸売業・小売業	医療・福祉
平成 17年	100.0	100.0	100.0	100.0	100.0	100.0	100.0	100.0	100.0	100.0	100.0	100.0	100.0	100.0	100.0	100.0
18	98.6	99.8	94.5	97.0	98.1	99.3	94.0	96.5	98.9	99.1	95.4	98.0	98.4	98.6	94.9	97.5
19	103.7	106.1	109.6	99.1	103.1	105.5	108.9	98.5	103.6	106.0	105.4	101.1	103.0	105.4	104.8	100.5
20	108.0	106.8	118.5	106.4	105.8	104.6	116.1	104.2	108.4	107.3	113.7	109.5	106.2	105.1	111.4	107.2
21	100.7	96.8	96.9	103.4	100.4	96.5	96.6	103.1	102.9	100.1	99.3	106.8	102.6	99.8	99.0	106.5
平成20年6月	144.9	127.0	170.1	126.7	141.1	123.7	165.6	123.4	110.5	110.9	115.3	111.4	107.6	108.0	112.3	108.5
7	135.7	159.9	131.0	133.6	131.6	155.1	127.1	129.6	109.1	108.6	112.9	109.6	105.8	105.3	109.5	106.3
8	97.6	92.8	112.4	102.1	94.3	89.7	108.6	98.6	108.9	106.4	115.8	110.3	105.2	102.8	111.9	106.6
9	90.8	89.7	95.9	88.0	87.9	86.8	92.8	85.2	108.4	107.6	111.1	109.1	104.9	104.2	107.6	105.6
10	90.3	88.3	94.2	88.3	87.8	85.8	91.5	85.8	108.4	107.1	109.1	109.5	105.3	104.1	106.0	106.4
11	91.2	88.4	95.0	90.0	89.6	86.8	93.3	88.4	108.2	105.9	109.3	111.0	106.3	104.0	107.4	109.0
12	188.3	186.9	213.7	188.6	185.5	184.1	210.5	185.8	107.9	104.1	112.4	110.9	106.3	102.6	110.7	109.3
平成21年1月	86.9	81.7	90.9	90.9	86.3	81.1	90.3	90.3	103.2	97.8	102.2	112.6	102.5	97.1	101.5	111.8
2	84.4	79.9	85.0	87.6	83.9	79.4	84.5	87.1	101.9	97.9	98.6	108.7	101.3	97.3	98.0	108.1
3	86.9	81.2	91.7	90.7	86.0	80.3	90.7	89.7	102.6	97.6	103.5	107.5	101.5	96.5	102.4	106.3
4	86.4	80.8	87.4	89.0	85.6	80.1	86.6	88.2	103.5	98.5	100.5	110.5	102.6	97.6	99.6	109.5
5	84.9	79.6	86.3	90.5	84.2	79.0	85.6	89.8	101.9	97.3	99.2	112.3	101.1	96.5	98.4	111.4
6	133.0	114.9	108.3	158.2	132.1	114.1	107.5	157.1	103.1	100.0	97.9	113.2	102.4	99.3	97.2	112.4
7	114.3	124.9	121.4	97.8	114.1	124.7	121.2	97.6	101.9	101.5	95.3	103.0	101.7	101.3	95.1	102.8
8	89.2	88.9	90.6	89.1	88.8	88.5	90.2	88.7	101.6	99.8	99.6	103.6	101.2	99.4	99.2	103.2
9	85.2	83.0	85.7	82.6	85.2	83.0	85.7	82.6	102.9	101.7	99.5	102.6	102.9	101.7	99.5	102.6
10	86.8	84.1	84.9	84.1	87.1	84.4	85.2	84.4	104.1	102.1	98.5	103.1	104.5	102.5	98.9	103.5
11	90.2	86.5	88.5	83.4	90.9	87.2	89.2	84.1	104.5	104.0	99.0	102.2	105.3	104.8	99.8	103.0
12	179.8	176.3	142.3	196.4	180.9	177.4	143.2	197.6	103.9	102.7	97.6	102.8	104.5	103.3	98.2	103.4
平成22年1月	86.0	84.7	85.7	84.5	86.6	85.3	86.3	85.1	102.2	100.4	98.9	104.9	102.9	101.1	99.6	105.6
2	85.4	84.1	83.7	85.2	86.0	84.7	84.3	85.8	103.0	103.1	96.6	105.7	103.7	103.8	97.3	106.4
3	87.4	85.3	87.6	87.0	87.8	85.7	88.0	87.4	102.7	102.3	98.1	104.1	103.2	102.8	98.6	104.6
4	87.8	86.3	85.0	84.4	88.3	86.8	85.5	84.9	105.1	105.1	97.7	104.4	105.7	105.7	98.3	105.0
5	85.7	83.9	82.9	83.3	86.2	84.4	83.4	83.8	101.8	102.1	96.1	103.4	102.4	102.7	96.7	104.0
6	134.9	121.5	100.7	166.0	135.4	122.0	101.1	166.7	103.7	103.3	95.5	106.0	104.1	103.7	95.9	106.4

（注1）実質賃金指数＝（名目賃金指数）÷（群馬県消費者物価指数）×100

（注2）平成22年1月分より新産業分類による集計を行っている。これにより「サービス業」では平成21年12月以前の旧産業分類による指数と平成22年1月以降の新産業分類による指数にギャップが生じるため、平成22年1月分より「サービス業」に代え「医療、福祉」を掲載している。

第5-2表 産業別賃金指数（30人以上）

平成22年6月分

（平成17年＝100）

年 月	名目賃金指数（現金給与総額）				実質賃金指数（現金給与総額）				名目賃金指数（定期給与）				実質賃金指数（定期給与）			
	調 査 産業計	左のうち主な産業			調 査 産業計	左のうち主な産業			調 査 産業計	左のうち主な産業			調 査 産業計	左のうち主な産業		
		製造業	卸・小売業	医療・福祉		製造業	卸・小売業	医療・福祉		製造業	卸・小売業	医療・福祉		製造業	卸・小売業	医療・福祉
平成 17年	100.0	100.0	100.0	100.0	100.0	100.0	100.0	100.0	100.0	100.0	100.0	100.0	100.0	100.0	100.0	100.0
18	99.9	99.6	102.1	99.0	99.4	99.1	101.6	98.5	99.5	99.1	102.4	98.6	99.0	98.6	101.9	98.1
19	103.6	104.1	107.1	97.7	103.0	103.5	106.5	97.1	103.5	104.7	103.1	99.8	102.9	104.1	102.5	99.2
20	106.6	105.7	110.7	102.5	104.4	103.5	108.4	100.4	106.8	106.5	108.1	103.3	104.6	104.3	105.9	101.2
21	100.1	94.7	96.6	106.0	99.8	94.4	96.3	105.7	102.6	99.2	98.7	107.3	102.3	98.9	98.4	107.0
平成20年6月	141.1	130.6	150.0	118.3	137.4	127.2	146.1	115.2	108.3	109.7	107.8	103.4	105.5	106.8	105.0	100.7
7	142.2	163.1	134.8	130.9	137.9	158.2	130.7	127.0	107.7	108.5	107.3	101.7	104.5	105.2	104.1	98.6
8	93.6	91.1	96.4	100.9	90.4	88.0	93.1	97.5	107.4	106.3	110.3	104.1	103.8	102.7	106.6	100.6
9	87.6	85.5	91.2	83.5	84.8	82.8	88.3	80.8	107.5	107.0	107.3	103.8	104.1	103.6	103.9	100.5
10	87.7	85.9	89.7	83.7	85.2	83.5	87.2	81.3	107.4	106.7	105.6	104.2	104.4	103.7	102.6	101.3
11	88.5	85.7	91.4	86.5	86.9	84.2	89.8	85.0	107.1	105.2	107.4	107.6	105.2	103.3	105.5	105.7
12	196.6	196.0	202.0	188.7	193.7	193.1	199.0	185.9	105.9	103.1	107.5	107.1	104.3	101.6	105.9	105.5
平成21年1月	85.6	80.4	94.6	89.3	85.0	79.8	93.9	88.7	103.6	99.1	104.9	110.7	102.9	98.4	104.2	109.9
2	81.8	77.6	80.6	85.3	81.3	77.1	80.1	84.8	101.1	97.9	94.7	106.1	100.5	97.3	94.1	105.5
3	85.0	79.1	88.1	89.2	84.1	78.2	87.1	88.2	101.9	97.5	100.2	104.0	100.8	96.4	99.1	102.9
4	84.0	78.1	86.1	86.1	83.3	77.4	85.3	85.3	102.8	97.9	100.3	107.1	101.9	97.0	99.4	106.1
5	82.8	77.4	86.1	87.0	82.1	76.8	85.4	86.3	101.4	97.4	98.9	108.2	100.6	96.6	98.1	107.3
6	138.4	115.3	95.5	171.5	137.4	114.5	94.8	170.3	102.5	99.0	97.6	110.5	101.8	98.3	96.9	109.7
7	113.7	122.6	131.9	102.8	113.5	122.4	131.6	102.6	102.8	99.3	96.8	106.9	102.6	99.1	96.6	106.7
8	87.0	84.8	84.9	94.0	86.7	84.5	84.6	93.6	101.8	98.8	97.6	107.4	101.4	98.4	97.2	107.0
9	83.0	78.9	82.4	85.8	83.0	78.9	82.4	85.8	102.4	99.6	96.9	106.7	102.4	99.6	96.9	106.7
10	84.3	80.1	83.5	86.5	84.6	80.4	83.8	86.8	103.6	100.8	97.9	107.6	104.0	101.2	98.3	108.0
11	87.7	83.0	91.7	86.8	88.4	83.7	92.4	87.5	104.0	102.4	99.2	106.3	104.8	103.2	100.0	107.2
12	187.3	179.0	153.2	208.1	188.4	180.1	154.1	209.4	102.8	100.9	99.9	106.4	103.4	101.5	100.5	107.0
平成22年1月	84.3	81.2	86.0	87.8	84.9	81.8	86.6	88.4	102.9	100.4	100.4	109.2	103.6	101.1	101.1	110.0
2	83.7	81.1	82.8	87.3	84.3	81.7	83.4	87.9	103.3	102.3	97.2	108.6	104.0	103.0	97.9	109.4
3	86.3	83.2	85.4	87.6	86.7	83.6	85.8	88.0	103.3	102.1	95.9	106.6	103.8	102.6	96.4	107.1
4	86.7	83.4	87.7	86.2	87.2	83.9	88.2	86.7	106.2	104.5	101.5	107.2	106.8	105.1	102.1	107.8
5	85.0	81.0	84.0	85.8	85.5	81.5	84.5	86.3	103.1	101.5	98.8	106.7	103.7	102.1	99.4	107.3
6	144.6	123.8	107.7	178.4	145.2	124.3	108.1	179.1	104.2	102.4	97.4	110.0	104.6	102.8	97.8	110.4

（注1）実質賃金指数＝（名目賃金指数）÷（群馬県消費者物価指数）×100

（注2）平成22年1月分より新産業分類による集計を行っている。これにより「サービス業」では平成21年12月以前の旧産業分類による指数と平成22年1月以降の新産業分類による指数にギャップが生じるため、平成22年1月分より「サービス業」に代え「医療、福祉」を掲載している。

第6-1表 産業別労働時間及び雇用指数（5人以上）

平成22年6月分

（平成17年＝100）

年 月	総労働時間指数				所定外労働時間指数				常用雇用指数			
	調査 産業計	左のうち主な産業			調査 産業計	左のうち主な産業			調査 産業計	左のうち主な産業		
		製造業	卸・小売業	医療・福祉		製造業	卸・小売業	医療・福祉		製造業	卸・小売業	医療・福祉
平成 17年	100.0	100.0	100.0	100.0	100.0	100.0	100.0	100.0	100.0	100.0	100.0	100.0
18	100.4	100.2	98.8	97.7	101.5	101.4	106.3	95.6	100.4	99.7	98.0	107.0
19	100.8	100.6	101.3	99.4	112.7	110.7	157.2	105.5	100.5	101.1	93.5	112.0
20	100.8	99.4	103.0	96.7	114.6	109.0	167.1	142.3	99.5	101.2	88.5	115.0
21	97.4	90.6	100.4	94.8	81.9	63.5	99.8	126.2	97.5	100.2	84.6	120.5
平成20年6月	105.0	106.6	104.7	100.0	119.0	120.4	150.3	147.7	99.5	101.0	88.2	113.6
7	104.7	104.2	106.2	99.7	113.4	115.8	175.2	132.3	100.0	102.4	88.1	115.7
8	98.0	91.9	105.4	94.7	111.8	104.2	166.0	133.3	100.3	102.4	88.4	115.5
9	101.3	102.1	100.1	95.3	113.3	111.4	152.0	165.0	100.0	102.7	87.4	115.9
10	102.2	100.8	100.9	95.1	114.9	103.9	157.5	146.5	99.6	102.4	86.2	115.6
11	100.9	100.3	102.2	93.1	109.2	95.4	160.5	136.3	99.2	102.1	85.5	116.9
12	98.5	96.6	102.5	89.7	102.3	81.8	163.6	154.4	99.2	101.3	85.6	117.3
平成21年1月	90.7	80.3	99.0	89.9	84.1	51.8	131.8	178.6	97.9	99.9	85.7	119.0
2	95.8	87.6	99.0	93.4	72.9	44.7	106.8	123.8	97.3	99.2	85.1	119.6
3	96.2	87.6	99.0	96.1	76.6	44.1	113.6	119.0	97.1	99.8	84.8	118.1
4	100.0	90.1	101.8	101.8	78.5	48.2	104.5	121.4	97.6	100.5	85.5	120.0
5	92.2	80.6	98.2	93.3	76.6	48.8	95.5	135.7	98.0	100.6	85.9	120.9
6	100.7	93.0	101.3	101.5	77.6	54.7	97.7	119.0	97.7	100.2	85.4	120.1
7	101.2	97.8	98.8	98.0	83.2	68.2	111.4	114.3	97.6	100.1	85.5	120.6
8	94.8	86.6	102.4	93.2	78.5	68.8	84.1	104.8	97.3	100.0	84.6	119.8
9	98.9	96.5	100.5	90.6	83.2	77.1	84.1	126.2	97.2	100.5	83.1	120.6
10	98.5	94.0	100.3	92.6	86.0	78.8	84.1	119.0	97.6	100.4	83.3	123.1
11	100.5	97.3	103.5	92.2	89.7	85.9	88.6	116.7	97.5	100.7	83.1	123.0
12	99.4	95.9	101.1	94.5	96.3	91.2	95.5	135.7	97.5	100.6	83.5	121.7
平成22年1月	92.8	84.3	101.3	90.8	86.9	77.1	86.4	116.7	97.4	98.9	80.9	120.9
2	98.5	96.5	99.5	91.4	91.6	90.0	65.9	92.9	97.2	99.2	78.6	121.5
3	99.9	96.6	99.0	96.4	92.5	88.2	75.0	92.9	96.8	99.1	77.8	120.3
4	103.9	100.7	103.7	97.8	94.4	88.2	75.0	100.0	98.2	102.2	78.1	123.5
5	94.4	89.0	98.5	89.9	88.8	85.3	68.2	114.3	98.7	102.5	78.4	122.0
6	103.8	100.2	102.6	98.6	92.5	88.8	68.2	83.3	99.1	103.2	78.8	122.5

（注1）平成22年1月分より新産業分類による集計を行っている。これにより「サービス業」では平成21年12月以前の旧産業分類による指数と平成22年1月以降の新産業分類による指数にギャップが生じるため、平成22年1月分より「サービス業」に代え「医療、福祉」を掲載している。

第6-2表 産業別労働時間及び雇用指数（30人以上）

平成22年6月分

（平成17年＝100）

年 月	総労働時間指数				所定外労働時間指数				常用雇用指数			
	調査 産業計	左のうち主な産業			調査 産業計	左のうち主な産業			調査 産業計	左のうち主な産業		
		製造業	卸・小売業	医療・福祉		製造業	卸・小売業	医療・福祉		製造業	卸・小売業	医療・福祉
平成17年	100.0	100.0	100.0	100.0	100.0	100.0	100.0	100.0	100.0	100.0	100.0	100.0
18	100.7	100.5	100.1	99.0	102.2	99.7	103.4	89.0	100.8	101.7	94.6	104.5
19	100.4	100.4	99.7	95.1	111.9	109.7	169.5	96.1	102.8	104.8	86.6	111.0
20	100.0	99.7	103.0	90.4	116.5	113.1	211.9	113.3	102.7	106.5	80.5	114.1
21	95.0	90.5	96.8	92.5	78.8	61.6	123.0	107.3	101.6	106.5	78.5	117.9
平成20年6月	104.1	105.9	104.6	92.3	121.7	124.0	209.0	120.8	102.9	107.0	81.4	113.5
7	104.2	105.2	104.7	92.6	125.0	123.7	272.8	108.7	103.2	107.1	80.8	114.6
8	96.3	92.4	103.6	91.8	115.1	110.1	203.2	129.3	103.2	107.3	80.7	114.4
9	100.7	102.5	101.2	89.2	118.5	117.4	214.3	108.6	103.3	107.4	80.3	114.9
10	101.5	102.1	101.0	90.0	114.6	109.9	216.0	109.8	103.4	107.5	78.4	114.2
11	99.7	100.3	102.3	88.2	109.8	99.1	208.3	113.9	103.2	107.0	78.5	114.9
12	96.9	96.2	100.2	84.4	98.6	82.1	190.6	112.4	103.0	106.1	78.3	115.6
平成21年1月	89.0	82.0	100.7	86.3	81.0	54.3	192.1	134.0	101.3	104.7	79.3	116.2
2	92.3	87.7	93.1	88.7	69.0	44.6	128.9	91.5	100.8	104.6	78.3	116.9
3	93.7	88.3	92.7	93.8	69.8	44.1	121.1	93.6	100.8	105.7	78.0	116.1
4	96.9	90.4	95.3	98.1	73.0	48.9	123.7	104.3	102.0	107.8	79.4	118.1
5	89.7	81.3	96.6	90.8	73.0	51.6	102.6	121.3	101.9	107.6	78.9	118.2
6	98.5	92.9	97.6	97.6	76.2	57.0	113.2	97.9	101.7	107.4	78.0	117.7
7	100.6	97.7	97.2	97.3	81.0	65.1	107.9	104.3	101.8	107.1	79.1	118.6
8	91.8	86.1	97.8	93.0	77.8	65.1	110.5	91.5	101.8	106.8	79.6	117.9
9	96.6	95.3	96.6	90.3	81.7	71.0	115.8	121.3	101.7	106.8	78.0	117.8
10	96.8	93.4	96.1	92.7	84.1	74.2	110.5	97.9	101.7	106.2	78.3	119.3
11	97.7	95.9	98.4	91.2	86.5	78.0	118.4	104.3	101.9	106.6	77.6	119.6
12	96.1	94.4	99.0	90.6	92.9	84.9	131.6	125.5	101.7	106.5	77.0	118.3
平成22年1月	91.2	84.9	99.2	90.7	89.7	76.9	152.6	117.0	101.2	104.2	75.5	118.2
2	96.3	95.4	95.7	89.6	91.3	82.8	107.9	93.6	101.5	104.5	74.8	119.1
3	98.6	97.3	91.4	95.2	92.1	92.8	118.4	91.5	100.9	104.3	74.0	116.7
4	102.1	100.4	100.4	96.5	92.1	81.7	123.7	110.6	103.5	108.6	74.6	118.9
5	92.6	87.8	97.0	89.5	88.9	80.1	110.5	117.0	104.0	108.5	75.2	117.8
6	101.9	99.6	98.7	97.6	93.7	84.4	107.9	91.5	104.7	109.5	75.1	118.4

（注1）平成22年1月分より新産業分類による集計を行っている。これにより「サービス業」では平成21年12月以前の旧産業分類による指数と平成22年1月以降の新産業分類による指数にギャップが生じるため、平成22年1月分より「サービス業」に代え「医療、福祉」を掲載している。

第7表 全国の結果

平成22年6月分

区 分	事業所規模5人以上		事業所規模30人以上	
	調査産業計		調査産業計	
	実 数	対前年増減率(差)	実 数	対前年増減率(差)
現金給与総額(円)	439,118	1.8%	530,947	3.4%
定期給与(円)	263,993	0.5%	291,798	1.3%
特別給与(円)	175,125	* 6,855円	239,149	* 13,468円
出勤日数(日)	19.7	* 0.0日	19.7	* 0.0日
総労働時間(時間)	151.3	0.8%	154.8	1.4%
所定内時間(時間)	141.6	0.2%	143.1	0.5%
所定外時間(時間)	9.7	10.2%	11.7	13.6%
推定労働者数(千人)	44,196	0.2%	26,215	-0.5%
うちパートタイム労働者(千人)	12,214	2.0%	6,103	0.0%
入職率(%)	1.70	* -0.17ポイント	1.51	* -0.14ポイント
離職率(%)	1.73	* -0.10ポイント	1.57	* -0.11ポイント

(注1) *印は対前年差

第8表 全国の賃金及び雇用指数（調査産業計）

平成22年6月分

（平成17年＝100）

年 月	事業所規模5人以上							事業所規模30人以上						
	現金給与総額		定期給与		労働時間		常用雇用	現金給与総額		定期給与		労働時間		常用雇用
	名目	実質	名目	実質	総労働	所定外		名目	実質	名目	実質	総労働	所定外	
平成17年	100.0	100.0	100.0	100.0	100.0	100.0	100.0	100.0	100.0	100.0	100.0	100.0	100.0	100.0
18	100.2	99.9	99.9	99.6	100.5	102.6	100.6	101.0	100.7	100.6	100.3	100.7	103.3	100.9
19	99.2	98.8	99.4	99.0	99.8	103.9	102.2	100.1	99.7	100.6	100.2	100.5	105.7	102.4
20	98.9	97.0	99.2	97.3	98.6	102.3	103.7	99.6	97.6	99.8	97.8	99.3	102.7	104.1
21	95.1	94.6	97.1	96.6	95.7	86.7	103.9	94.8	94.3	97.3	96.8	96.2	85.6	103.7
平成20年6月	139.8	136.3	99.3	96.8	101.7	100.7	104.1	151.9	148.1	99.8	97.3	102.0	101.3	104.7
7	116.0	112.7	99.5	96.7	102.2	102.6	104.3	115.9	112.6	99.9	97.1	103.3	103.1	104.8
8	85.0	82.4	98.7	95.6	95.3	97.9	104.1	82.1	79.6	99.2	96.1	96.0	98.4	104.5
9	81.6	79.1	98.8	95.7	98.3	101.0	104.1	79.6	77.1	99.2	96.1	98.6	101.6	104.5
10	82.2	79.7	99.1	96.1	100.6	102.0	104.1	80.2	77.8	99.5	96.5	101.9	102.5	104.5
11	86.0	84.3	98.7	96.8	98.4	101.1	104.2	85.4	83.7	99.0	97.1	98.5	100.1	104.5
12	176.5	173.9	98.3	96.8	97.0	97.4	104.3	186.9	184.1	98.4	96.9	97.0	95.4	104.5
平成21年1月	82.3	81.6	97.0	96.1	90.3	85.8	103.8	79.5	78.8	97.1	96.2	91.2	84.3	103.9
2	80.3	79.8	97.3	96.7	94.4	83.0	103.3	78.2	77.7	97.5	96.9	93.7	79.5	103.4
3	82.4	81.7	97.1	96.2	94.9	84.9	102.8	80.5	79.8	97.1	96.2	94.9	81.1	102.6
4	82.0	81.2	98.0	97.0	99.3	87.7	104.0	79.8	79.0	98.0	97.0	99.5	84.3	104.4
5	80.9	80.3	96.4	95.6	91.4	82.1	103.9	79.2	78.6	96.4	95.6	91.7	80.3	104.0
6	130.0	129.2	97.2	96.6	99.5	83.0	104.1	137.1	136.3	97.1	96.5	99.7	81.1	104.0
7	109.5	109.3	97.0	96.8	99.9	85.8	104.2	108.3	108.1	97.1	96.9	101.0	85.0	103.9
8	82.7	82.3	96.7	96.2	93.9	84.0	104.0	79.9	79.5	96.9	96.4	94.4	83.5	103.7
9	80.1	79.6	96.7	96.1	95.6	86.8	104.0	78.3	77.8	97.1	96.5	96.1	87.4	103.6
10	80.6	80.5	97.1	97.0	96.4	90.6	104.0	79.0	78.9	97.6	97.5	97.8	92.1	103.5
11	83.9	84.1	97.2	97.4	97.1	92.5	104.0	83.0	83.2	97.6	97.8	97.8	92.9	103.4
12	166.1	166.6	97.2	97.5	96.1	94.3	104.1	174.9	175.4	97.7	98.0	96.7	95.3	103.4
平成22年1月	82.1	82.6	96.5	97.1	90.7	89.6	103.6	79.7	80.2	97.1	97.7	92.0	90.6	102.9
2	79.7	80.3	96.9	97.6	95.0	92.5	103.5	77.8	78.3	97.5	98.2	95.2	92.1	102.7
3	83.2	83.5	97.7	98.1	98.0	97.2	103.0	82.1	82.4	98.5	98.9	99.2	96.9	101.9
4	83.3	83.6	98.6	99.0	100.9	98.1	104.1	82.0	82.3	99.4	99.8	102.2	99.2	103.6
5	81.0	81.2	96.9	97.1	92.6	90.6	104.3	79.6	79.8	97.5	97.7	93.5	92.1	103.6
6	132.4	132.7	97.7	97.9	100.3	91.5	104.3	141.7	142.0	98.4	98.6	101.1	92.1	103.5

毎月勤労統計調査地方調査の説明

1 調査の目的

この調査は、統計法に基づく基幹統計であり、賃金・労働時間及び雇用について、毎月群馬県における変動を明らかにすることを目的としている。

2 調査の対象

この調査は、日本標準産業分類にいう鉱業、採石業、砂利採取業、建設業、製造業、電気・ガス・熱供給・水道業、情報通信業、運輸業、郵便業、卸売業、小売業、金融業、保険業、不動産業、物品賃貸業、学術研究、専門・技術サービス業、宿泊業、飲食サービス業、生活関連サービス業、娯楽業、教育、学習支援業、医療、福祉、複合サービス事業、サービス業(他に分類されないもの)において、常時5人以上の常用労働者を雇用する事業所のうちから抽出された約700事業所について行っている。

平成21年12月以前の公表結果との接続については、
<http://www.mhlw.go.jp/toukei/itiran/roudou/monthly/22/2201r/mk2201r.html> を参照

3 調査期間

事業所の前月の給与締切日の翌日から、本月の給与締切日までの1か月間。

4 調査事業の定義

(1) 常用労働者

期間を定めずに、又は1か月を超える期間を定めて雇用されている者(臨時又は日雇労働者で、前2か月の各月にそれぞれ18日以上雇われたものを含み、事業主又は法人の代表者、無給の家族従事者は除く)。

(2) パートタイム労働者

常用労働者のうち、1日の所定労働時間が一般の労働者よりも短い者及び1日の所定労働時間が一般の労働者と同じで1週間の所定労働日数が一般の労働者よりも少ない者。

(3) 現金給与額

賃金、給与、手当、賞与、その他名称の如何を問わず、労働の対価として使用者が労働者に支払うもののうちで、通貨で支払われるものをいう。(所得税、社会保険料、組合費等を差し引く前の総額)

現金給与総額＝「きまって支給する給与」＋「特別に支払われる給与」

ア きまって支給する給与(定期給与)

労働協約、就業規則等において、あらかじめ定められている支給条件、算定方法により算定され支給される給与。

[例]基本給(月給、日給、時給)、家族手当、精勤手当、職務手当、特殊作業手当、宿日直手当、超過勤務手当、休日出勤手当、通勤手当、有給休暇手当、休業手当等。

イ 特別に支払われた給与(特別給与)

現金給与のうちで、きまって支給する給与以外のすべてのものをいう。

[例]夏・冬の賞与、期末手当等の一時金、3か月を超える期間で算定される給与。

ウ 所定内給与

「所定内給与」＝「きまって支給する給与」－「超過労働給与」

(4) 出勤日数

調査期間中に労働者が実際に出勤した日数で、1日のうちで1時間でも就業すれば出勤日となる。

(5) 実労働時間数

調査期間中に労働者が実際に労働した時間で、所定内労働時間と所定外労働時間との合計時間である。

ア 所定内労働時間

事業所の就業規則で定められた正規の始業時刻・終業時刻との間の労働時間の合計時間(休憩時間を除く)となる。

イ 所定外労働時間

早出、残業、臨時の呼出、休日出勤等の労働時間である。

5 調査の結果

この調査の結果は、調査事業主からの報告をもとにして、本県の5人以上規模のすべての事業所に対応するように推計した数値である。したがって、調査結果に若干の標本誤差が含まれている。

6 結果利用上の注意

(1) 指数は、基準年を平成17年＝100とする。

(2) 事業所規模30人以上の第一種事業所は、おおむね3年毎に調査対象事業所の抽出替えが行われており、平成21年1月に対象事業所の抽出替えが行われた。

(3) 抽出替えに伴い新旧調査結果にギャップが生じるため、時系列的連続性を保つ上から5人以上及び30人以上の指数を修正する必要がある。今回のギャップ修正は、賃金指数、労働時間指数については、平成19年2月から平成20年12月までの指数を平成21年1月以後の水準に改訂し、常用雇用指数については、平成17年1月から平成20年12月までの指数を平成21年1月以後の水準に改訂する方法を採用した。

なお、実数については修正をしていないため、時系列比較(前月比、前年比)は、指数により行っている。

(4) 鉱業、採石業、砂利採取業及び不動産業、物品賃貸業については、調査対象事業所が僅少のため機密保持のため公表していないが「調査産業計」欄では当該産業も含めて算定している。

平成22年10月1日に国勢調査を実施します。

国勢調査は、我が国に住んでいるすべての人を対象とする調査で、福祉政策や防災対策など様々な場面において利用されます。

国勢調査にご協力お願いいたします。



国勢調査

平成22年10月1日

問い合わせ先

群馬県企画部統計課 経済産業係

〒371-8570 群馬県前橋市大手町一丁目1番1号

TEL (027) 226-2419(直通)

FAX (027) 224-9224

統計表はインターネットでご覧いただけます

<http://toukei.pref.gunma.jp/>