

2 事業所規模30人以上の結果

常用労働者30人以上の事業所における本県の賃金・労働時間及び雇用の動きを「毎月勤労統計調査地方調査」の結果からみると、その概要は次のとおりである。

(1) 賃金

現金給与総額

常用労働者1人当たりの平均月間現金給与総額(名目賃金)は、前年と比べ0.1%減の360,838円であり、実質賃金指数は0.6%減の99.4であった。

群馬県の現金給与総額は、全国平均の384,401円と比べ23,563円低かった。前年との増減率で比較すると全国平均が1.0%増であったのに対し、本県は0.1%減となった。また、実質賃金指数は全国平均が0.7%増であったのに対し、本県は0.6%減となった。

(表2-1、図2-1, 2)

表2-1 現金給与総額の推移

(指数:平成17年=100)

	群 馬 県					全 国				
	名 目 賃 金			実 質 賃 金		名 目 賃 金			実 質 賃 金	
	金 額	指 数	対前年 増減率	指 数	対前年 増減率	金 額	指 数	対前年 増減率	指 数	対前年 増減率
平成	円		%		%	円		%		%
14	372,494	100.6	-3.6	99.4	-2.6	387,638	99.9	-2.9	99.2	-1.8
15	379,584	99.6	-1.0	98.3	-1.2	389,664	99.8	-0.1	99.4	0.2
16	360,206	98.6	-0.9	98.0	-0.2	376,964	99.0	-0.8	98.6	-0.9
17	360,799	100.0	1.4	100.0	2.0	380,438	100.0	1.0	100.0	1.5
18	360,838	99.9	-0.1	99.4	-0.6	384,401	101.0	1.0	100.7	0.7

(注)増減率は指数により算出しているため、実数による比較とは一致しない。

図2-1

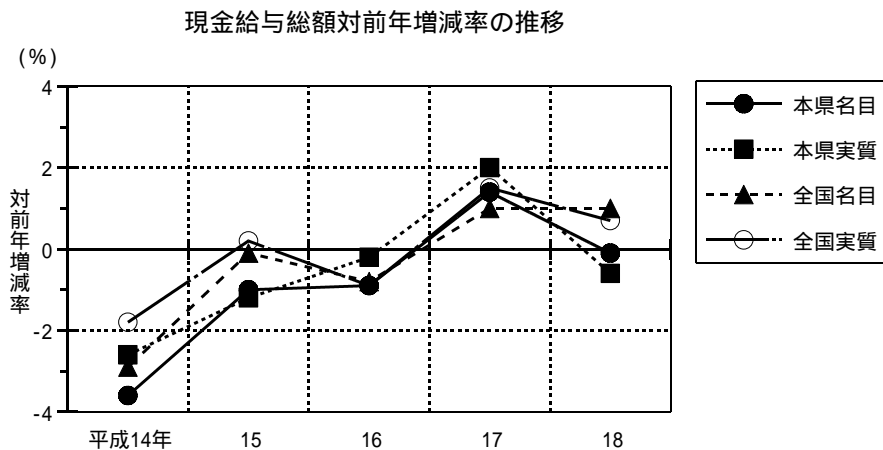
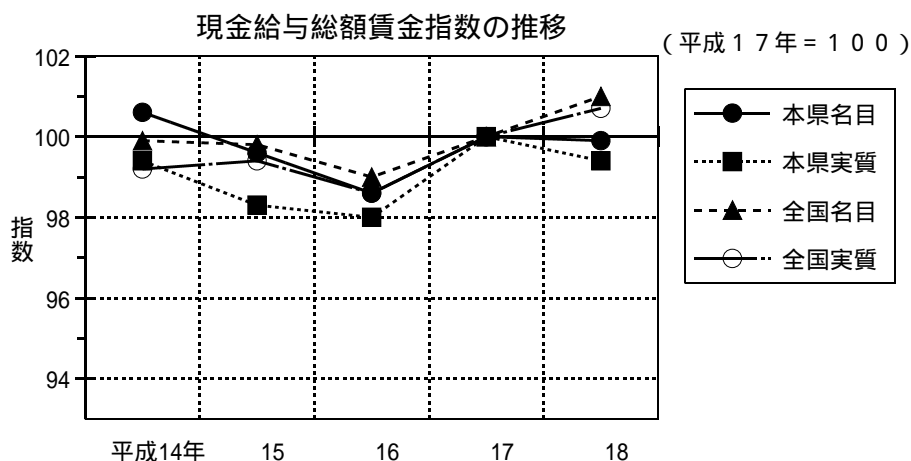


図 2 - 2



主な産業の現金給与総額は、製造業が 0.4%減少したが、卸売・小売業は 2.0%増加し、サービス業が 2.2%減少した。(表 2 - 2)

表 2 - 2 主な産業の現金給与総額の推移

	群馬県				全国			
	調査産業計	製造業	卸売・小売業	サービス業	調査産業計	製造業	卸売・小売業	サービス業
給与総額	円							
平成14年	372,494	382,361	-	-	387,638	401,469	319,362	328,124
15	379,584	395,655	-	-	389,664	410,817	328,331	329,095
16	360,206	404,237	247,381	358,015	376,964	419,768	288,445	317,945
17	360,799	406,248	234,532	283,163	380,438	419,656	296,964	319,083
18	360,838	404,886	239,245	277,296	384,401	425,059	306,425	320,820
増減率	%							
平成14年	-3.6	-4.7	-	-	-2.9	-1.2	-4.5	-3.9
15	-1.0	3.3	-	-	-0.1	2.4	0.3	-0.1
16	-0.9	2.2	-	-	-0.8	1.8	-3.4	-2.4
17	1.4	-0.5	1.8	9.8	1.0	0.8	4.0	0.5
18	-0.1	-0.4	2.0	-2.2	1.0	1.3	3.1	0.7

(注)増減率は指数により算出しているため、実数による比較とは一致しない。

定期給与(基本給、超過労働給与、諸手当等)

常用労働者1人当たりの平均月間定期給与額(名目賃金)は、前年に比べ0.5%減の290,535円であり、実質賃金指数は1.0%減の99.0であった。

群馬県の定期給与額は、全国平均の302,746円と比べ12,211円低かった。前年との増減率で比較すると、全国平均が0.6%増であったのに対し、本県は0.5%減となった。また、実質賃金指数においては、全国平均が0.3%増であったのに対し、本県は1.0%減となった。(表2-3、図2-3,4)

表 2 - 3 定期給与の推移

(指数:平成17年 = 100)

	群馬県					全国				
	名目賃金			実質賃金		名目賃金			実質賃金	
	金額	指数	対前年増減率	指数	対前年増減率	金額	指数	対前年増減率	指数	対前年増減率
平成	円		%		%	円		%		%
14	298,731	100.1	-1.9	98.9	-0.9	305,700	99.4	-1.6	98.7	-0.5
15	304,045	99.0	-1.1	97.7	-1.2	307,471	99.4	0.0	99.0	0.3
16	290,959	98.8	-0.2	98.2	0.5	299,380	99.3	-0.1	98.9	-0.1
17	291,909	100.0	1.2	100.0	1.8	300,918	100.0	0.7	100.0	1.1
18	290,535	99.5	-0.5	99.0	-1.0	302,746	100.6	0.6	100.3	0.3

(注)増減率は指数により算出しているため、実数による比較とは一致しない。

図 2 - 3

定期給与額対前年増減率の推移

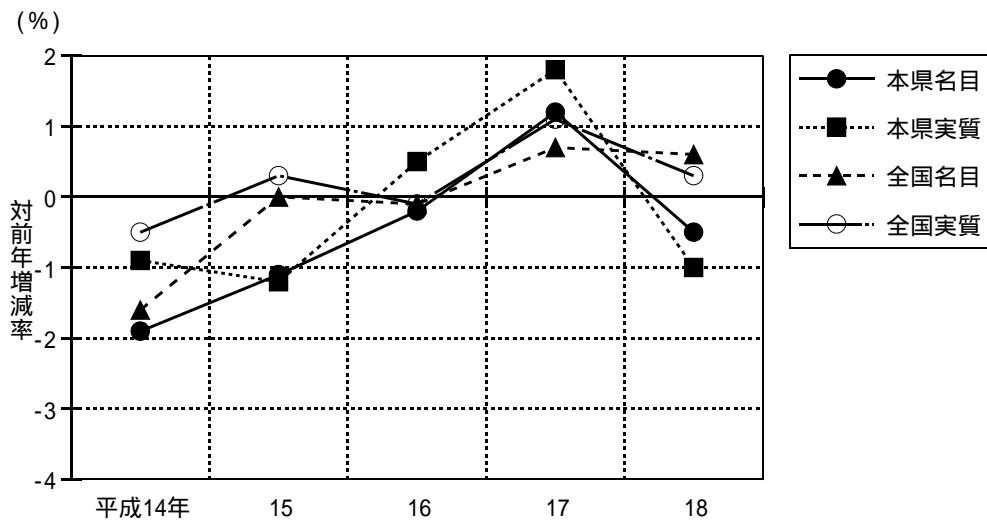
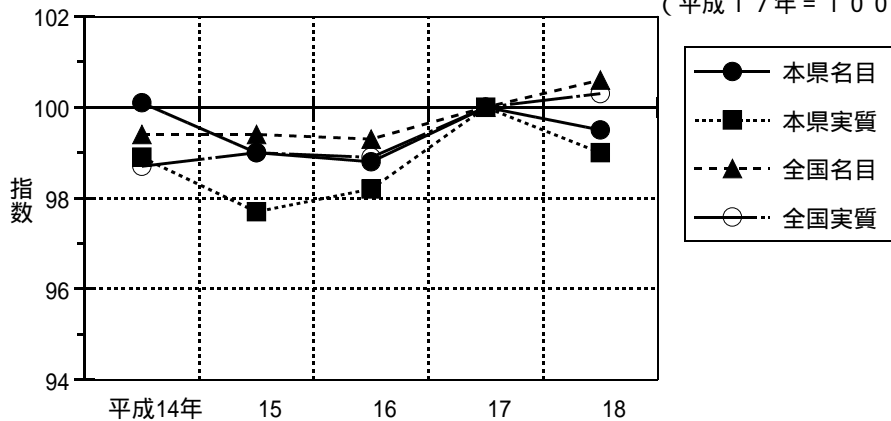


図 2 - 4

定期給与賃金指数の推移

(平成17年 = 100)



主な産業の定期給与は、製造業が 0.9%減少したが、卸売・小売業は 2.4%増加、サービス業が 0.9%減少した。(表 2 - 4)

表 2 - 4 主な産業の定期給与の推移

	群馬県				全国			
	調査産業計	製造業	卸売・小売業	サービス業	調査産業計	製造業	卸売・小売業	サービス業
定期給与 平成14年	298,731	306,752	-	-	305,700	316,698	252,717	265,168
15	304,045	316,283	-	-	307,471	322,218	257,361	266,916
16	290,959	320,849	197,419	218,388	299,380	328,447	233,384	259,521
17	291,909	321,612	199,398	230,512	300,918	326,251	237,138	259,904
18	290,535	318,628	204,107	228,454	302,746	328,519	243,787	260,809
増減率 平成14年	-1.9	-1.6	-	-	-1.6	0.4	-3.9	-1.9
15	-1.1	3.0	-	-	0.0	2.0	-0.6	0.4
16	-0.2	1.5	-	-	-0.1	1.5	-0.4	-1.9
17	1.2	-0.5	1.0	5.6	0.7	0.1	2.7	0.3
18	-0.5	-0.9	2.4	-0.9	0.6	0.7	2.7	0.3

(注)増減率は指数により算出しているため、実数による比較とは一致しない。

定期給与のうち所定内給与額は、前年に比べ 0.6%減の 262,636円であった。

これを全国平均と比較すると本県は、全国平均の 276,411円よりも 13,775円低かった。

前年との増減率で比較すると全国平均が 0.5%増に対し、本県は 0.6%減となった。

(表 2 - 5)

表 2 - 5 主な産業の所定内給与の推移

	群馬県				全国			
	調査産業計	製造業	卸売・小売業	サービス業	調査産業計	製造業	卸売・小売業	サービス業
所定内給与 平成14年	271,463	267,805	-	-	281,576	282,212	242,188	246,455
15	274,052	270,908	-	-	282,172	284,432	245,657	247,891
16	263,209	277,536	188,280	206,380	273,978	288,610	222,618	239,971
17	264,241	278,156	190,512	219,749	275,205	287,026	226,197	240,129
18	262,636	275,737	194,723	216,867	276,411	287,966	231,857	240,209
増減率 平成14年	-2.4	-2.1	-	-	-1.8	-0.3	-4.0	-1.8
15	-1.9	1.2	-	-	-0.3	0.9	-1.1	0.3
16	0.1	2.4	-	-	-0.5	1.2	-0.4	-2.2
17	1.4	-0.4	1.2	6.5	0.6	0.1	2.6	0.2
18	-0.6	-0.9	2.2	-1.3	0.5	0.4	2.5	0.0

(注)増減率は指数により算出しているため、実数による比較とは一致しない。

特別給与

常用労働者1人当たりの平均月間特別給与額は、前年に比べ1,413円増加して70,303円であり、これを全国平均の81,655円と比べると、11,352円低い金額であった。(表2-6)

表2-6 主な産業の特別給与の推移

	群馬県				全国			
	調査産業計	製造業	卸売・小売業	サービス業	調査産業計	製造業	卸売・小売業	サービス業
特別給与				円				円
平成14年	73,763	75,609	-	-	81,938	84,771	66,645	62,956
15	75,539	79,372	-	-	82,193	88,599	70,970	62,179
16	69,247	83,388	33,421	39,519	77,584	91,321	55,061	58,424
17	68,890	84,636	35,134	52,651	79,520	93,405	59,826	59,179
18	70,303	86,258	35,138	48,842	81,655	96,540	62,638	60,011

賞与の支給状況

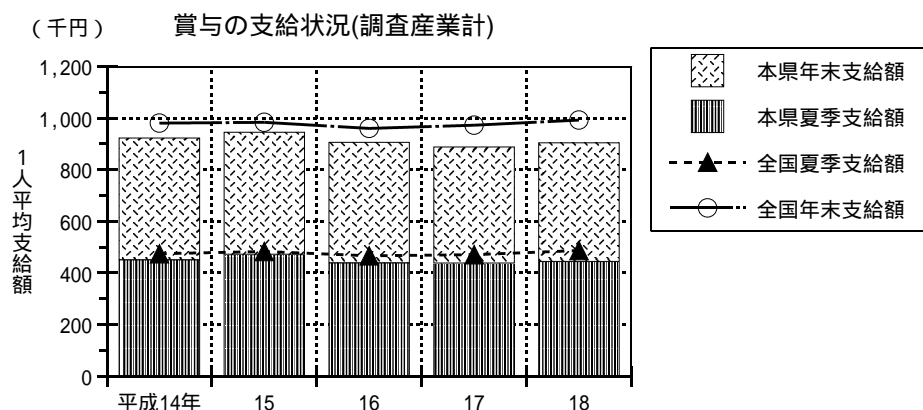
夏季賞与(6~8月分集計)の常用労働者1人平均支給額は、前年同期に比べ6,644円増の443,704円、平均支給月数は0.05月増の1.37月であった。また、年末賞与(11月~19年1月分集計)は、9,618円増の460,519円、平均支給月数は0.1月増の1.45月であった。

全国平均と比較すると本県は、夏季賞与(全国平均486,392円)が42,688円低く、年末賞与(同505,650円)も45,131円低かった。(表2-7、図2-5)

表2-7 賞与の支給状況

	群馬県						全国					
	夏季賞与			年末賞与			夏季賞与			年末賞与		
	1人平均 支給額	支給事業 所割合	平均支給 月数	1人平均 支給額	支給事業 所割合	平均支給 月数	1人平均 支給額	支給事業 所割合	平均支給 月数	1人平均 支給額	支給事業 所割合	平均支給 月数
平成	円	%	月	円	%	月	円	%	月	円	%	月
14	450,570	92.3	1.35	472,326	95.7	1.72	474,148	90.3	1.27	506,671	93.4	1.38
15	471,389	89.9	1.41	473,533	91.4	1.46	482,566	90.8	1.30	501,277	91.4	1.37
16	438,965	79.1	1.31	467,172	79.9	1.47	465,776	89.2	1.29	493,999	91.8	1.40
17	437,060	85.6	1.32	450,901	86.1	1.35	470,286	90.5	1.29	502,218	91.3	1.43
18	443,704	91.0	1.37	460,519	92.7	1.45	486,392	89.6	1.31	505,650	92.2	1.42

図 2 - 5



賃金格差

事業所規模の相違による賃金格差をみると、常用労働者100人以上の事業所における現金給与総額を100とした場合の30～99人の事業所の賃金は、88.5となり、前年に比べて2.5ポイント格差が縮小した。(表2-8、図2-6)

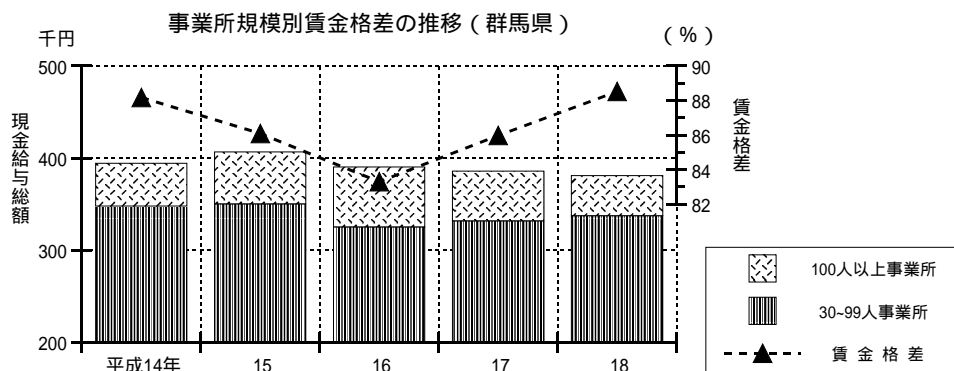
表 2 - 8 事業所規模別賃金格差の推移 (調査産業計)

	群馬県			全国		
	100人以上 事業所	30～99人 事業所	賃金格差	100人以上 事業所	30～99人 事業所	賃金格差
給与総額	円	円	%	円	円	%
平成14	394,511	347,866	88.2	402,210	332,071	82.6
15	406,859	350,293	86.1	403,760	336,628	83.4
16	390,448	325,283	83.3	392,243	327,567	83.5
17	386,005	331,882	86.0	396,978	330,462	83.2
18	381,182	337,457	88.5	399,745	333,697	83.5

100人以上 = 100

(注)事業所規模別区分が全国調査分と異なるため、近い区分の数値を掲載した。

図 2 - 6



(2) 労働時間・出勤日数

労働時間・出勤日数の動き

常用労働者1人当たり平均月間総実労働時間は、前年と比べ0.7%増の158.1時間であった。この内訳は、所定内労働時間が0.5%増の143.8時間、所定外労働時間が2.3%増の14.3時間であった。また、平均月間出勤日数は、前年と比べ0.1日増の19.9日であった。

全国平均と比較すると、総実労働時間(全国平均153.5時間)が4.6時間、所定内労働時間(同140.6時間)が3.2時間、所定外労働時間(同12.9時間)が1.4時間全国平均より長くなっている。(表2-9, 図2-7, 8, 9)

表2-9 労働時間の推移

	群馬県								全国							
	総実労働時間				出勤日数				総実労働時間				出勤日数			
	所定内時間		所定外時間		対前年		対前年		所定内時間		所定外時間		対前年		対前年	
	実数	増減率	実数	増減率	実数	増減率	実数	前年差	実数	増減率	実数	増減率	実数	増減率	実数	前年差
平成	時間	%	時間	%	時間	%	日	日	時間	%	時間	%	時間	%	日	日
14	159.9	-0.8	146.0	-0.6	13.9	-3.1	19.7	-0.1	153.1	-0.8	141.7	-0.9	11.4	0.8	19.6	-0.1
15	162.7	-0.1	147.3	-0.4	15.4	4.0	19.8	0.1	153.8	0.3	141.7	-0.2	12.1	5.9	19.6	0.0
16	156.6	-1.2	143.2	-0.9	13.4	-4.6	19.8	0.0	153.3	0.5	140.9	0.3	12.4	3.1	19.6	0.0
17	157.1	0.2	143.1	0.1	14.0	1.4	19.8	0.0	152.4	-0.5	140.0	-0.6	12.4	0.4	19.4	-0.2
18	158.1	0.7	143.8	0.5	14.3	2.3	19.9	0.1	153.5	0.7	140.6	0.4	12.9	3.2	19.4	0.0

(注)増減率は指数により算出しているため、実数による比較とは一致しない。

図2-7

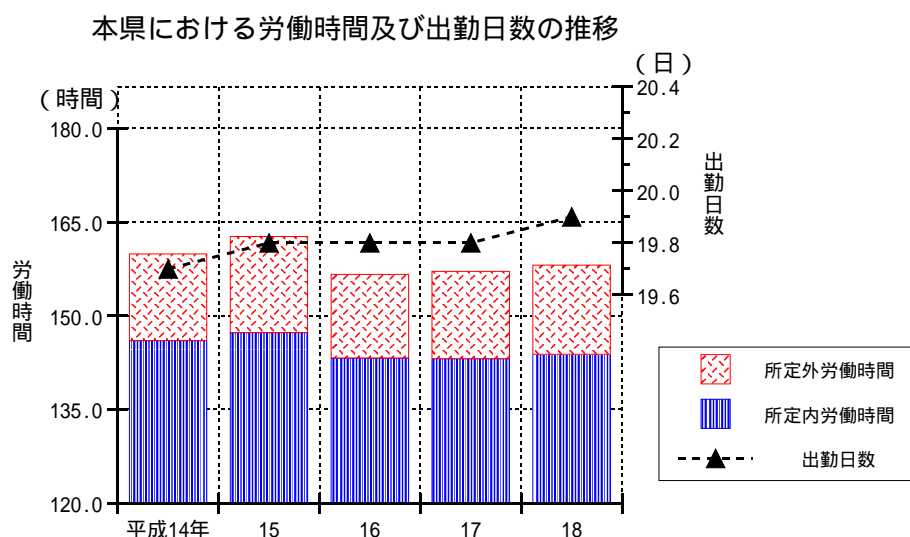


図 2 - 8

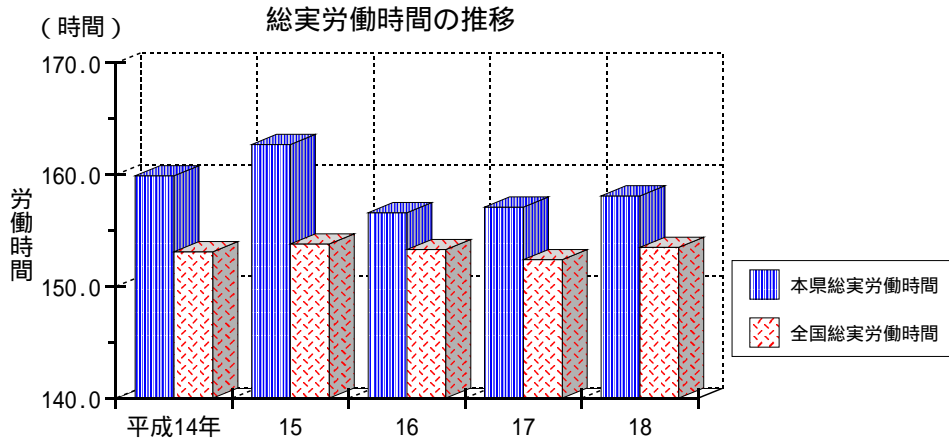
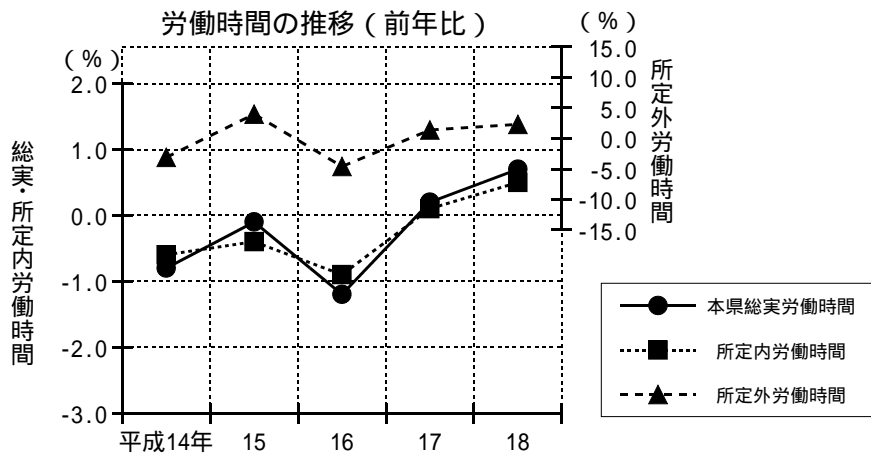


図 2 - 9



主な産業の労働時間・出勤日数

主な産業の労働時間を前年と比較すると、総実労働時間は、製造業が 0.5%増加し、卸売・小売業が 0.1%、サービス業は 3.0%それぞれ増加した。総実労働時間のうち所定外労働時間は、製造業が 0.3%減少し、卸売・小売業は 3.4%、サービス業が 2.9%それぞれ増加した。

出勤日数の前年との差は、製造業は前年と同じ、卸売・小売業は 0.1日減少し、サービス業が 0.4日増加した。(表 2 - 10,11,12)

表 2 - 10 主な産業の総労働時間の推移

	群馬県				全国			
	調査産業計	製造業	卸売・小売業	サービス業	調査産業計	製造業	卸売・小売業	サービス業
平成14年	159.9	169.8	-	-	153.1	163.8	141.1	146.8
15	162.7	173.3	-	-	153.8	165.6	140.3	147.5
16	156.6	166.9	135.4	137.4	153.3	167.7	139.1	146.9
17	157.1	165.9	135.5	139.1	152.4	166.8	137.4	146.1
18	158.1	166.8	135.7	143.2	153.5	167.9	139.7	147.2
増減率				%				%
平成14年	-0.8	-3.9	-	-	-0.8	0.3	-2.2	-0.2
15	-0.1	-0.1	-	-	0.3	1.1	-1.0	0.4
16	-1.2	-0.6	-	-	0.5	1.4	1.1	0.2
17	0.2	-0.9	0.1	1.3	-0.5	-0.6	-1.0	-0.5
18	0.7	0.5	0.1	3.0	0.7	0.7	1.7	0.7

(注)増減率は指数により算出しているため、実数による比較とは一致しない。

表 2 - 11 主な産業の所定外労働時間の推移

	群馬県				全国			
	調査産業計	製造業	卸売・小売業	サービス業	調査産業計	製造業	卸売・小売業	サービス業
平成14年	13.9	18.5	-	-	11.4	15.3	5.7	10.2
15	15.4	21.4	-	-	12.1	16.9	6.1	10.7
16	13.4	19.0	5.0	6.9	12.4	17.8	6.3	10.7
17	14.0	18.5	4.6	6.6	12.4	17.7	6.4	11.0
18	14.3	18.5	4.8	6.8	12.9	18.3	7.0	11.5
増減率				%				%
平成14年	-3.1	-15.5	-	-	0.8	4.2	-3.7	-2.4
15	4.0	6.1	-	-	5.9	10.4	7.5	5.7
16	-4.6	0.6	-	-	3.1	7.5	6.9	-3.0
17	1.4	-1.9	-8.0	-4.3	0.4	-0.4	0.8	2.5
18	2.3	-0.3	3.4	2.9	3.2	3.5	9.9	4.0

(注)増減率は指数により算出しているため、実数による比較とは一致しない。

表 2 - 12 主な産業の出勤日数の推移

	群馬県				全国			
	調査産業計	製造業	卸売・小売業	サービス業	調査産業計	製造業	卸売・小売業	サービス業
平成14年	19.7	19.6	-	-	19.6	19.6	20.1	19.4
15	19.8	19.7	-	-	19.6	19.7	20.0	19.5
16	19.8	19.6	20.9	18.4	19.6	19.8	20.1	19.4
17	19.8	19.5	20.7	18.5	19.4	19.6	19.7	19.2
18	19.9	19.5	20.6	18.9	19.4	19.7	19.8	19.2
前年差				日				日
平成14年	-0.1	0.2	-	-	-0.1	0.0	-0.2	0.0
15	0.1	0.1	-	-	0.0	0.1	-0.1	0.1
16	0.0	-0.1	-	-	0.0	0.1	0.1	-0.1
17	0.0	-0.1	-0.2	0.1	-0.2	-0.2	-0.4	-0.2
18	0.1	0.0	-0.1	0.4	0.0	0.1	0.1	0.0

(3) 雇用

雇用の動き

常用労働者の推計労働者数は、前年に比べ 0.6%減の 401,765人であった。

主な産業の常用労働者の構成比は、製造業が 37.2%と最も大きく、これに続いて卸売・小売業の 17.4%、医療、福祉の 11.0%となった。

常用労働者のうちパートタイム労働者（常用労働者のうち1日の労働時間の短い者又は1週の労働日数が少ない者）の比率は、21.2%であり前年を 0.2ポイント上回った。（表2 - 13、図2 - 10, 11, 12）

表2 - 13 主な産業の常用労働者等の推移

	群馬県				全国			
	調査産業計	製造業	卸売・小売業	サービス業	調査産業計	製造業	卸売・小売業	サービス業
	人				千人			
平成14年	345,431	146,864	-	-	24,451	6,826	-	-
15	339,517	140,767	-	-	24,138	6,609	-	-
16	406,716	153,826	70,260	39,258	24,944	6,396	4,007	3,434
17	404,154	150,007	70,924	39,014	25,084	6,296	4,025	3,554
18	401,765	149,636	69,829	39,951	25,249	6,350	4,008	3,633
構成比				%				%
平成18年	100.0	37.2	17.4	9.9	100.0	25.1	15.9	14.4
増減率				%				%
平成14年	1.0	-5.2	-	-	-1.5	-4.9	-1.4	2.1
15	2.2	-1.2	-	-	-1.2	-3.1	-1.9	1.3
16	-0.5	-4.8	-	-	0.3	-1.0	-1.0	3.7
17	-0.8	-1.7	0.9	-0.6	0.5	0.1	-0.4	2.9
18	-0.6	-0.2	-1.5	2.4	0.6	0.8	-0.4	2.2
パートタイム比率				%				%
平成14年	15.1	9.2	-	-	19.3	11.1	38.3	26.2
15	15.6	8.5	-	-	19.2	10.8	38.5	25.6
16	20.8	12.2	50.0	36.7	21.4	9.8	44.1	27.6
17	21.0	11.9	47.9	37.7	21.4	10.1	43.7	27.6
18	21.2	11.9	44.6	40.1	21.4	10.3	42.6	27.5

(注)増減率は指数により算出しているため、実数による比較とは一致しない。

図2 - 10

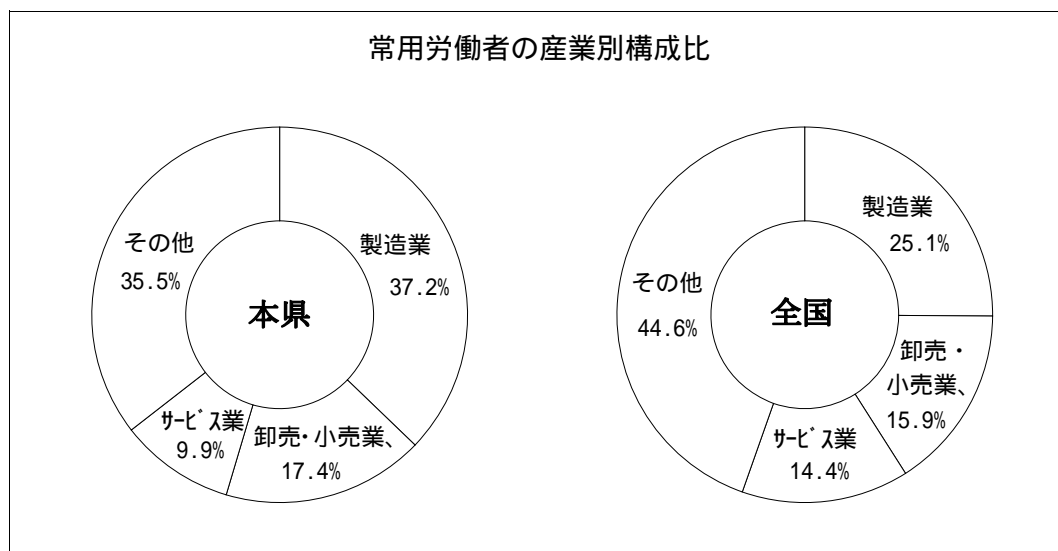


図 2 - 11

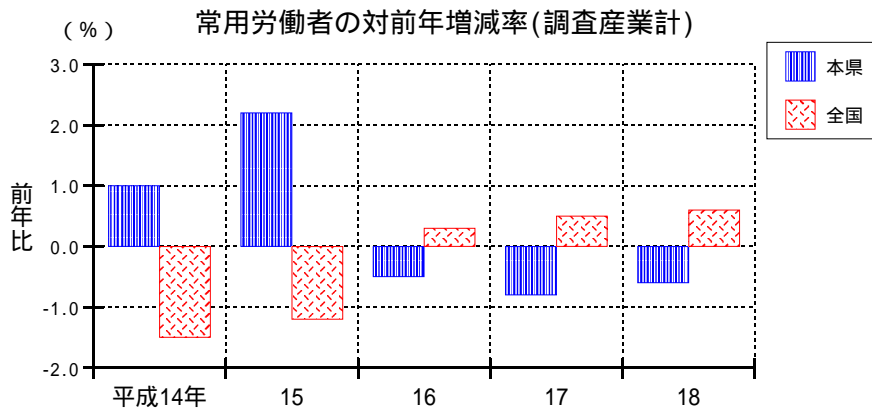
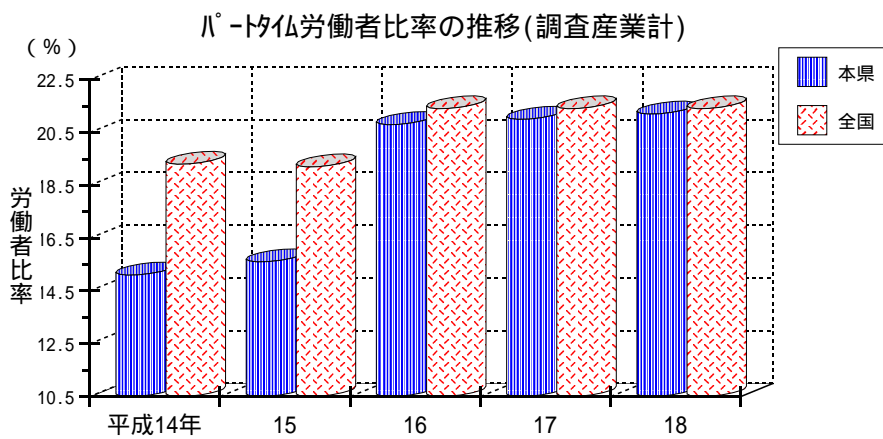


図 2 - 12



労働異動率

労働異動の状況を年累計で見ると、入職率は 17.4%で前年の 17.2%を 0.2ポイント上回った。離職率は 16.9%で前年の 18.7%を 1.8ポイント下回った。月別の異動率は、定期異動のある 4月が入職率・離職率とも最も高かったが、これを除くと、入職率は 5月が 1.8%と高く、離職率は 1月が 1.8%と高かった。(表 2 - 14 , 15、図 2 - 13)

表 2 - 14 主な産業の入職率及び離職率の推移

	調査産業計	製造業	卸売・小売業	サービス業
入職率				%
平成14年	19.8	13.6	-	-
15	18.4	10.9	-	-
16	17.8	11.8	23.2	31.2
17	17.2	13.0	19.8	28.6
18	17.4	12.0	19.0	26.5
離職率				%
平成14年	22.5	19.8	-	-
15	18.8	13.7	-	-
16	18.1	14.7	18.9	27.1
17	18.7	14.0	21.5	27.0
18	16.9	11.2	21.7	22.9

表 2 - 15 月別入職率及び離職率の推移

単位：%

平成18年	1月	2月	3月	4月	5月	6月	7月	8月	9月	10月	11月	12月	年累計
入職率	1.1	0.9	0.9	4.8	1.8	1.0	1.1	1.4	0.9	1.3	1.2	1.0	17.4
離職率	1.8	1.0	1.7	2.8	1.3	1.0	1.4	1.2	1.1	1.4	1.2	1.0	16.9

図 2 - 13

