



統計資料 28-1-8

平成28年11月21日
統計課 経済産業係
ダイヤル 027-226-2410

平成 22 年 基 準

群馬県鉱工業指数

平成 28 年 9 月 分

「生産、出荷は上昇、在庫は低下で推移」

項 目	季節調整済指数		原 指 数	
	指 数	前月比(%)	指 数	前年同月比(%)
生 産	114.0	0.8	116.6	3.1
出 荷	119.9	2.8	124.6	4.1
在 庫	105.2	▲ 1.6	101.8	▲ 1.3
在 庫 率	94.5	4.0	86.0	▲ 3.5

群馬県企画部統計課

インターネットでご覧いただけます
<http://toukei.pref.gunma.jp/>

利 用 上 の 注 意

1. 指数の種類、基準年次、ウェイト算定基準及び品目数

指数の種類	基準年次	ウェイト算定基準	採用品目
生産指数	平成22年	付加価値額	196
生産者出荷指数	〃	出荷額	190
生産者製品在庫指数	〃	在庫額	121
生産者製品在庫率指数	〃	〃	110

※生産指数及び生産者出荷指数の採用品目数には、電力・ガス事業を含む。

2. 指数算式－1

品目指数を基準時の固定ウェイト加重平均するラスパイレス算式である。

$$\text{総合指数} = \frac{\left(\frac{\text{比較時数量}}{\text{基準時数量}} \times \text{基準時ウェイト} \right) \text{の総和}}{\text{基準時ウェイトの総和}} \times 100$$

指数算式－2（生産者製品在庫率指数）

在庫と出荷の比率の推移をみることにより、産出された製品の需給動向をみることができる。

$$\text{総合在庫率指数} = \frac{\left[\frac{\frac{\text{比較時在庫数量}}{\text{比較時出荷数量}}}{\frac{\text{基準時在庫数量}}{\text{基準時出荷数量}}} \times \text{基準時在庫額ウェイト} \right] \text{の総和}}{\text{基準時在庫額ウェイトの総和}} \times 100$$

3. 分類は、業種分類及び特殊分類（財別分類）である。

4. 指数値の計算は月別、四半期別及び暦年別に行い、小数点第2位以下を四捨五入した。

四半期別指数は3か月分（1～3月期=Ⅰ期, 4～6月期=Ⅱ期, 7～9月期=Ⅲ期, 10～12月期=Ⅳ期としている。）の指数値を単純平均したもので、年別指数は12か月分の指数値を単純平均したものである。各増減率は端数処理後の数値で計算し、小数点第2位以下を四捨五入した。

5. 季節調整

季節調整とは1年を周期とする季節的な変動要因（天候、社会習慣等）を排除することをいう。本県ではセンサス局法のX-12-ARIMAを用いて算出した季節指数により季節調整を行っている。

6. 資料出所

- | | |
|-------------------|-----------------|
| (1) 経済産業省生産動態統計調査 | (3) 他の官庁の資料 |
| (2) 庁内各課の資料 | (4) 組合または事業所へ照会 |

7. 本文中及び統計表中の符号は、次のとおりである。

- | | |
|-----------------------|-------------------|
| (1) 「r」は訂正数値(revised) | (3) 「0.0」は、0.05未満 |
| (2) 「▲」はマイナス | |

8. 年間補正

経済産業省では、毎年、生産動態統計調査の前年分のデータを訂正（年間補正）している。これを受けて、群馬県鉱工業指数でも、毎年一回前年分の前指数及び季節調整済指数を再計し、前年の1月から当年の最新公表月までの指数値を訂正・公表している。この際には、ほぼ全面的に対象期間の指数値が訂正されるため、特に「r」は付していない。

9月の鉱工業動向

生産、出荷は上昇、在庫は低下で推移

【生産】

季節調整済指数で 114.0、前月比 0.8%上昇となった。

前年同月比(原指数による)は、3.1%上昇となった。

・上昇した主な業種(前月比)		・低下した主な業種(前月比)	
電子部品・デバイス工業	12.8%	鉱業	▲ 35.5%
業務用機械工業	10.3%	家具製品工業	▲ 14.8%
はん用機械工業	10.2%	ゴム製品工業	▲ 11.6%

【出荷】

季節調整済指数で 119.9、前月比 2.8%上昇となった。

前年同月比(原指数による)は、4.1%上昇となった。

・上昇した主な業種(前月比)		・低下した主な業種(前月比)	
電子部品・デバイス工業	20.3%	家具製品工業	▲ 18.5%
業務用機械工業	19.4%	鉱業	▲ 13.6%
化学工業	15.3%	ゴム製品工業	▲ 10.3%

【在庫】

季節調整済指数で 105.2、前月比 1.6%低下となった。

前年同月比(原指数による)は、1.3%低下となった。

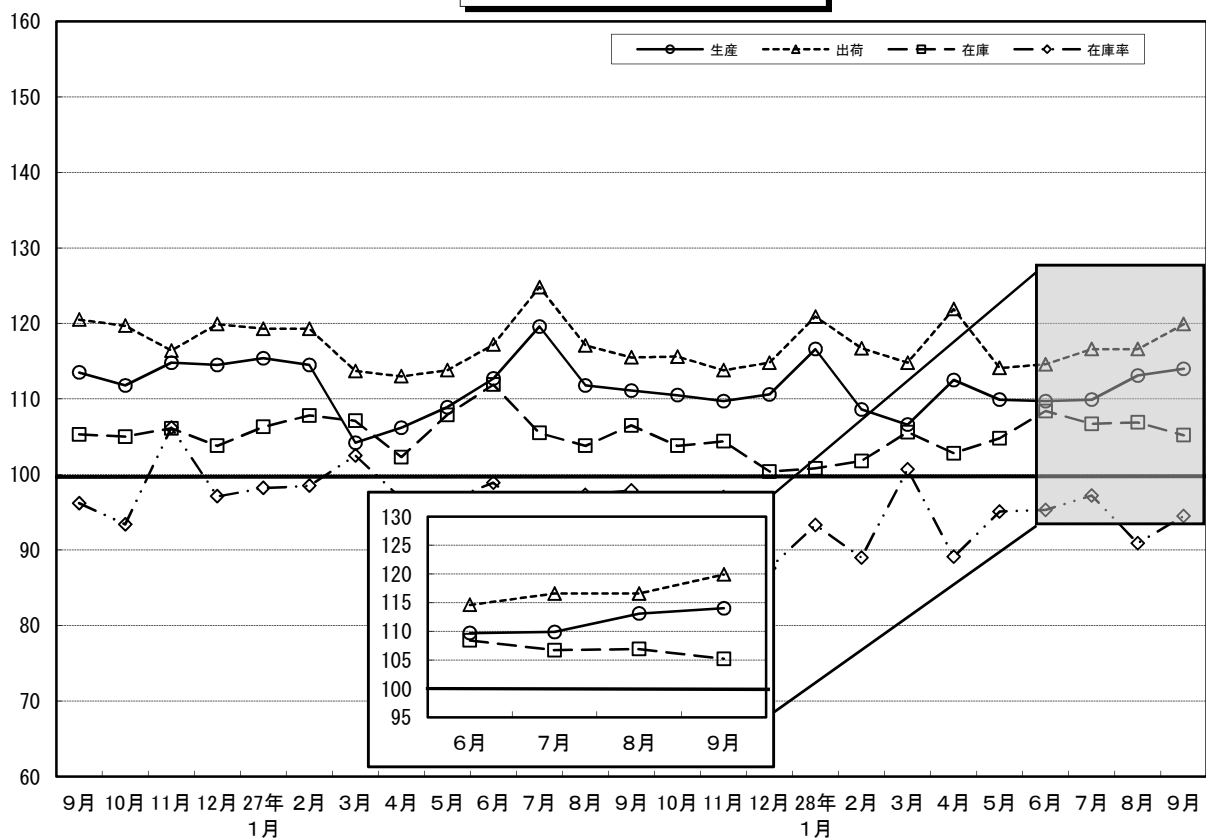
・上昇した主な業種(前月比)		・低下した主な業種(前月比)	
その他製品工業	16.8%	電子部品・デバイス工業	▲ 61.3%
家具製品工業	5.9%	パルプ・紙・紙加工品工業	▲ 41.6%
食料品工業	3.8%	鉱業	▲ 15.9%

◎寄与した主な業種

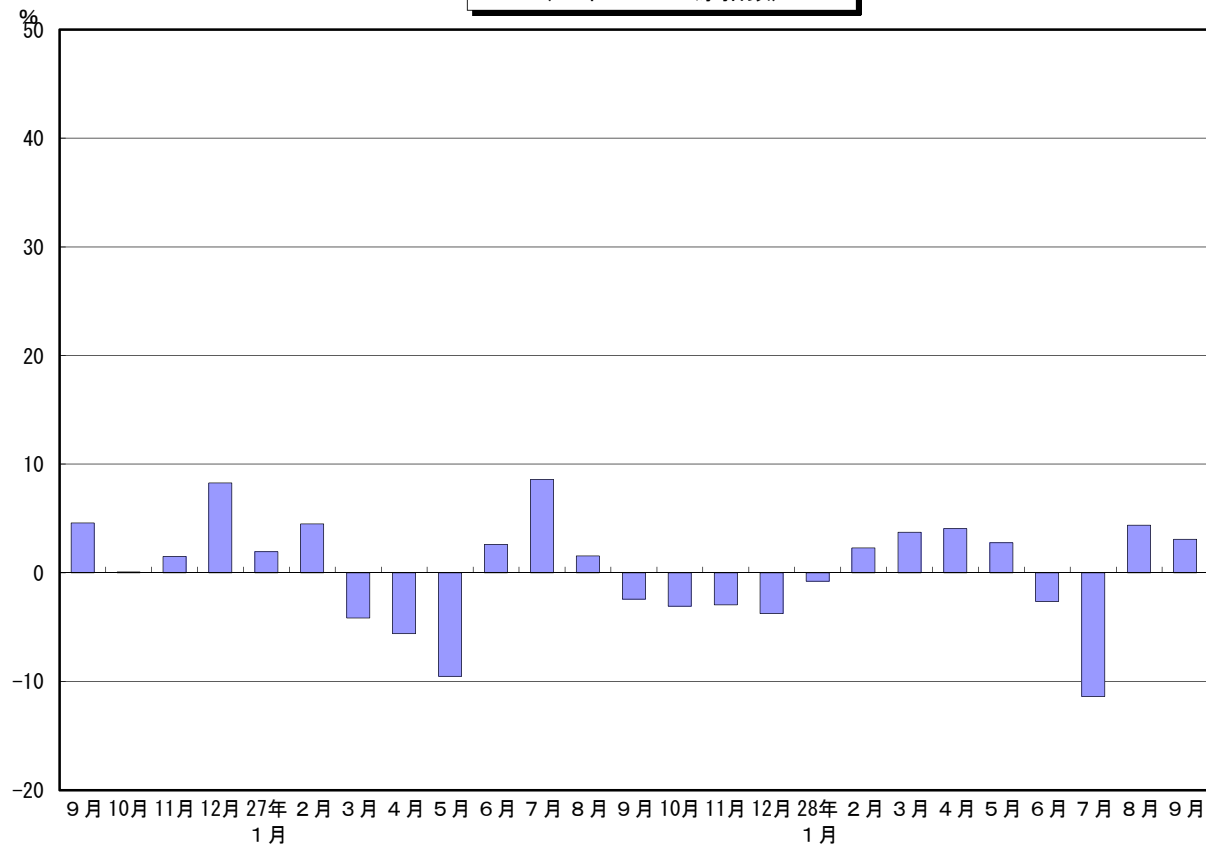
		業 種	前月比(%)	主 な 品 目
生 産	上 昇	業務用機械工業	10.3	娯楽機器
		はん用機械工業	10.2	ショーケース冷凍機別置形、室外ユニット（エンジンにより圧縮機を駆動）
	低 下	食料品工業	▲ 2.5	冷凍調理食品、アイスクリーム
		鉄鋼業	▲ 4.9	鋼半製品、鋼塊普通鋼
出 荷	上 昇	化学工業	15.3	医薬品製剤、けい素樹脂
		輸送機械工業	1.8	普通乗用車、ステアリング装置
	低 下	プラスチック製品工業	▲ 5.6	プラスチック製パイプ、プラスチック製容器
		金属製品工業	▲ 6.8	飲料用アルミニウム缶、鉄製一般缶
在 庫	上 昇	食料品工業	3.8	清涼飲料
		その他製品工業	16.8	マーキングペン、ボールペン
	低 下	輸送機械工業	▲ 12.7	普通乗用車、トレーラ
		非鉄金属工業	▲ 12.3	電気亜鉛

(注)各指数の上昇・低下に影響を与えた主な業種を載せている。一部秘匿あり。

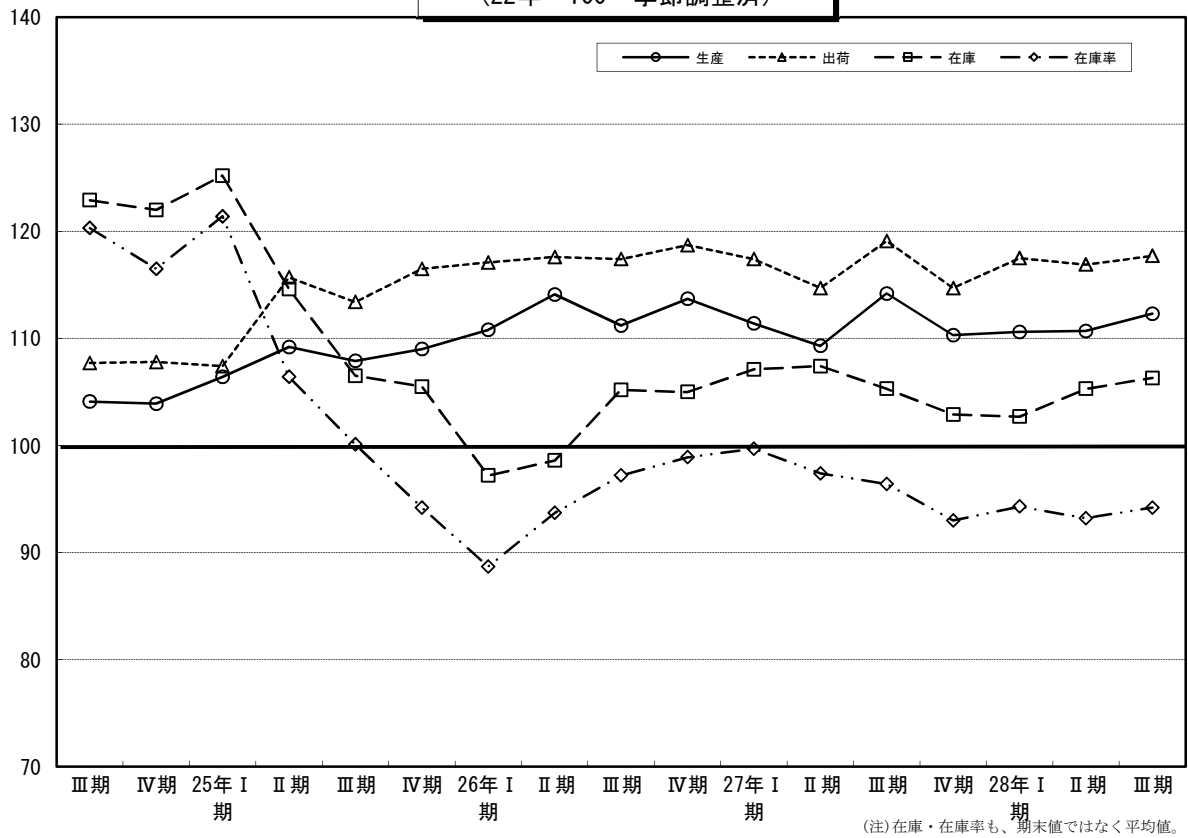
鉱工業指数の推移
(22年=100 季節調整済指数)



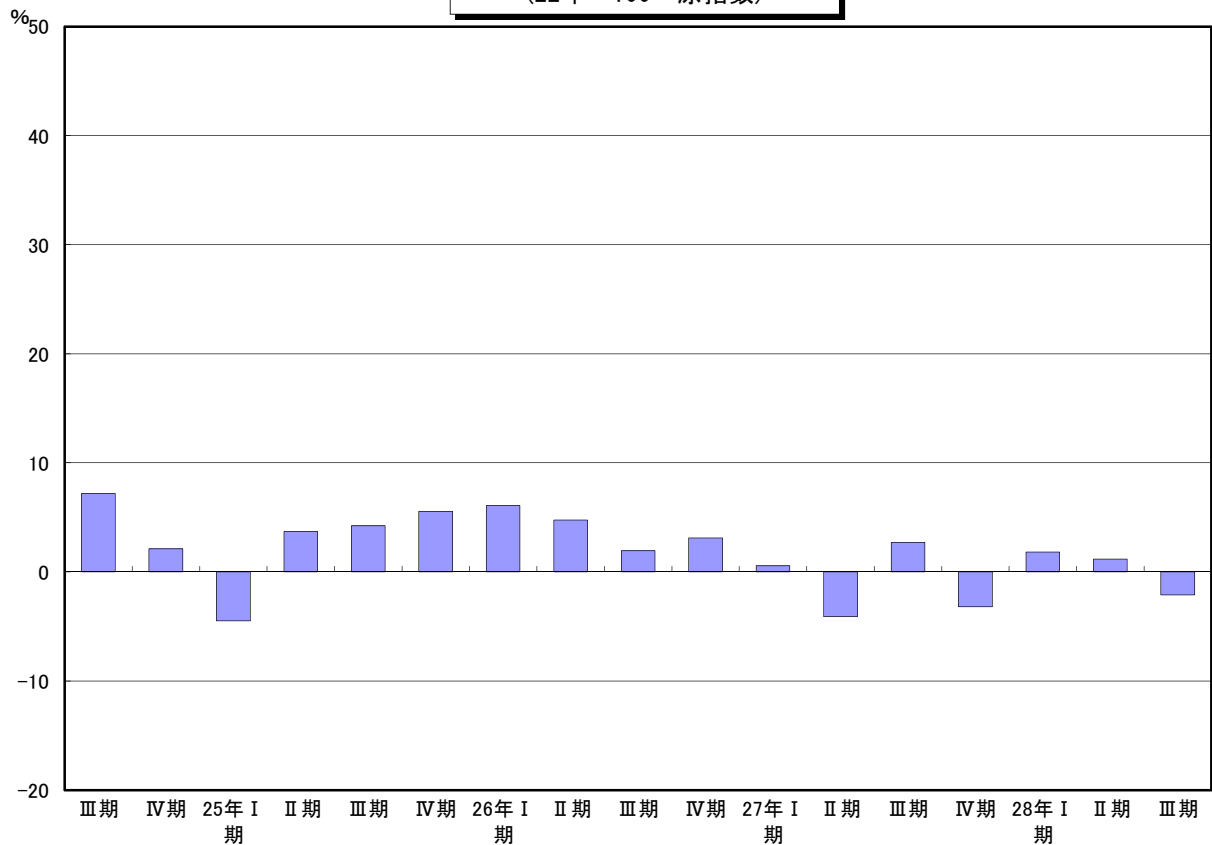
生産指数前年同月比の推移
(22年=100 原指数)



鋳工業指数の推移(期別)
(22年=100 季節調整済)



生産指数前年同期比の推移
(22年=100 原指数)



財別格付け上の定義

最終需要財	<p>鉱工業又は他の産業に原材料等として投入されない製品</p> <p>ただし、建設財を含み、企業消費財を除く</p>
投資財	<p>資本財と建設財の合計</p>
資本財	<p>家計以外で購入される製品で、原則として想定耐用年数が1年以上で比較的購入価格が高いもの</p>
建設財	<p>建設業者で購入される製品で、原則として想定耐用年数が1年以上で比較的購入価格が高いもの</p>
消費財	<p>家計で購入される製品（耐久消費財と非耐久消費財の合計）</p>
耐久消費財	<p>原則として耐用想定年数が1年以上で比較的購入価格が高いもの</p>
非耐久消費財	<p>原則として耐用想定年数が1年未満または比較的購入価格が低いもの</p>
生産財	<p>鉱工業及び他の産業に原材料として投入される製品</p> <p>ただし、企業消費財を含み、建設財を除く</p>
鉱工業用生産財	<p>鉱工業の生産工程に原材料、燃料、部品、容器、消耗品、工具等として再投入される製品</p>
その他用生産財	<p>非鉱工業用の原材料、燃料、消耗品及び企業消費財</p>

【統計課からのお知らせ】

平成 29 年版 群馬県民手帳 好評発売中！

○定 価：1 冊 540 円（税込み）

○表 紙 色：濃緑・赤・ベージュ

○販売場所：

県内書店

県内コンビニエンスストア（セブンスイーツ、セブオ、ローソク）

県有施設等、群馬県統計協会（群馬県庁 11 階北側）

※主に県外の方向けに郵送による販売も受付。

○手帳のみどころ：

【日記編】富岡製糸場と絹産業遺産群（カラー写真&錦絵）、
過去 10 年の天気付週間予定表、防災・救急医療のページ、
ふるさとの歳時記（県内各市町村のイベント）

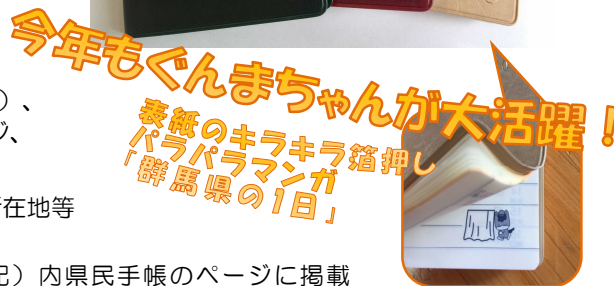
【資料編】県・市町村指標、各種統計情報、県の便覧、所在地等

※詳細は、群馬県統計情報提供システム（アドレス下記）内県民手帳のページに掲載

○お問い合わせ：

群馬県統計協会 電話 027-226-2412、E-mail toukeikyokai@eagle.ocn.ne.jp

ポケットサイズ（14.3cm×8.7cm×1.0cm）
に群馬県のお役立ち情報が満載



群馬県鉱工業指数のお問い合わせは・・・

群馬県企画部統計課 経済産業係

〒371-8570 群馬県前橋市大手町一丁目1番1号

TEL: 027-226-2410 (直通)

FAX: 027-224-9224

各種統計情報は、「群馬県統計情報提供システム」でもご覧いただけます。

<http://toukei.pref.gunma.jp/>