



統計資料 28-1-4

平成28年7月20日  
統計課 経済産業係  
ダイヤル 027-226-2410

平成 22 年 基 準

## 群馬県鉱工業指数

平成 28 年 5 月 分

「生産、出荷は低下、在庫は上昇で推移」

項 目	季節調整済指数		原 指 数	
	指 数	前月比(%)	指 数	前年同月比(%)
生 産	109.9	▲ 2.3	104.4	2.8
出 荷	114.2	▲ 6.3	107.7	2.7
在 庫	104.8	1.9	104.7	▲ 2.9
在 庫 率	95.1	6.7	97.0	▲ 1.4

群馬県企画部統計課

インターネットでご覧いただけます  
<http://toukei.pref.gunma.jp/>

## 利用上の注意

### 1. 指数の種類、基準年次、ウェイト算定基準及び品目数

指数の種類	基準年次	ウェイト算定基準	採用品目
生産指数	平成22年	付加価値額	196
生産者出荷指数	〃	出荷額	190
生産者製品在庫指数	〃	在庫額	121
生産者製品在庫率指数	〃	〃	110

※生産指数及び生産者出荷指数の採用品目数には、電力・ガス事業を含む。

### 2. 指数算式－1

品目指数を基準時の固定ウェイト加重平均するラスパイレス算式である。

$$\text{総合指数} = \frac{\left( \frac{\text{比較時数量}}{\text{基準時数量}} \times \text{基準時ウェイト} \right) \text{の総和}}{\text{基準時ウェイトの総和}} \times 100$$

### 指数算式－2（生産者製品在庫率指数）

在庫と出荷の比率の推移をみることにより、産出された製品の需給動向をみる事ができる。

$$\text{総合在庫率指数} = \frac{\left[ \frac{\frac{\text{比較時在庫数量}}{\text{比較時出荷数量}}}{\frac{\text{基準時在庫数量}}{\text{基準時出荷数量}}} \times \text{基準時在庫額ウェイト} \right] \text{の総和}}{\text{基準時在庫額ウェイトの総和}} \times 100$$

### 3. 分類は、業種分類及び特殊分類（財別分類）である。

### 4. 指数値の計算は月別、四半期別及び暦年別に行い、小数点第2位以下を四捨五入した。

四半期別指数は3か月分（1～3月期=Ⅰ期, 4～6月期=Ⅱ期, 7～9月期=Ⅲ期, 10～12月期=Ⅳ期としている。）の指数値を単純平均したもので、年別指数は12か月分の指数値を単純平均したものである。各増減率は端数処理後の数値で計算し、小数点第2位以下を四捨五入した。

### 5. 季節調整

季節調整とは1年を周期とする季節的な変動要因（天候、社会習慣等）を排除することをいう。本県ではセンサス局法のX-12-ARIMAを用いて算出した季節指数により季節調整を行っている。

### 6. 資料出所

- |                   |                 |
|-------------------|-----------------|
| (1) 経済産業省生産動態統計調査 | (3) 他の官庁の資料     |
| (2) 庁内各課の資料       | (4) 組合または事業所へ照会 |

### 7. 本文中及び統計表中の符号は、次のとおりである。

- |                       |                   |
|-----------------------|-------------------|
| (1) 「r」は訂正数値(revised) | (3) 「0.0」は、0.05未満 |
| (2) 「▲」はマイナス          |                   |

### 8. 年間補正

経済産業省では、毎年、生産動態統計調査の前年分のデータを訂正（年間補正）している。これを受けて、群馬県鉱工業指数でも、毎年一回前年分の前指数及び季節調整済指数を再計し、前年の1月から当年の最新公表月までの指数値を訂正・公表している。この際には、ほぼ全面的に対象期間の指数値が訂正されるため、特に「r」は付していない。

# 5月の鉱工業動向

生産、出荷は低下、在庫は上昇で推移

## 【生産】

季節調整済指数で 109.9、前月比 2.3%低下となった。

前年同月比(原指数による)は、2.8%上昇となった。

・上昇した主な業種(前月比)	・低下した主な業種(前月比)
鉱業 30.6%	生産用機械工業 ▲ 39.9%
ゴム製品工業 18.2%	情報通信機械工業 ▲ 26.2%
化学工業 14.4%	はん用機械工業 ▲ 18.8%

## 【出荷】

季節調整済指数で 114.2、前月比 6.3%低下となった。

前年同月比(原指数による)は、2.7%上昇となった。

・上昇した主な業種(前月比)	・低下した主な業種(前月比)
家具製品工業 47.2%	生産用機械工業 ▲ 26.2%
鉱業 27.3%	木材・木製品工業 ▲ 15.7%
ゴム製品工業 15.8%	化学工業 ▲ 13.8%

## 【在庫】

季節調整済指数で 104.8、前月比 1.9%上昇となった。

前年同月比(原指数による)は、2.9%低下となった。

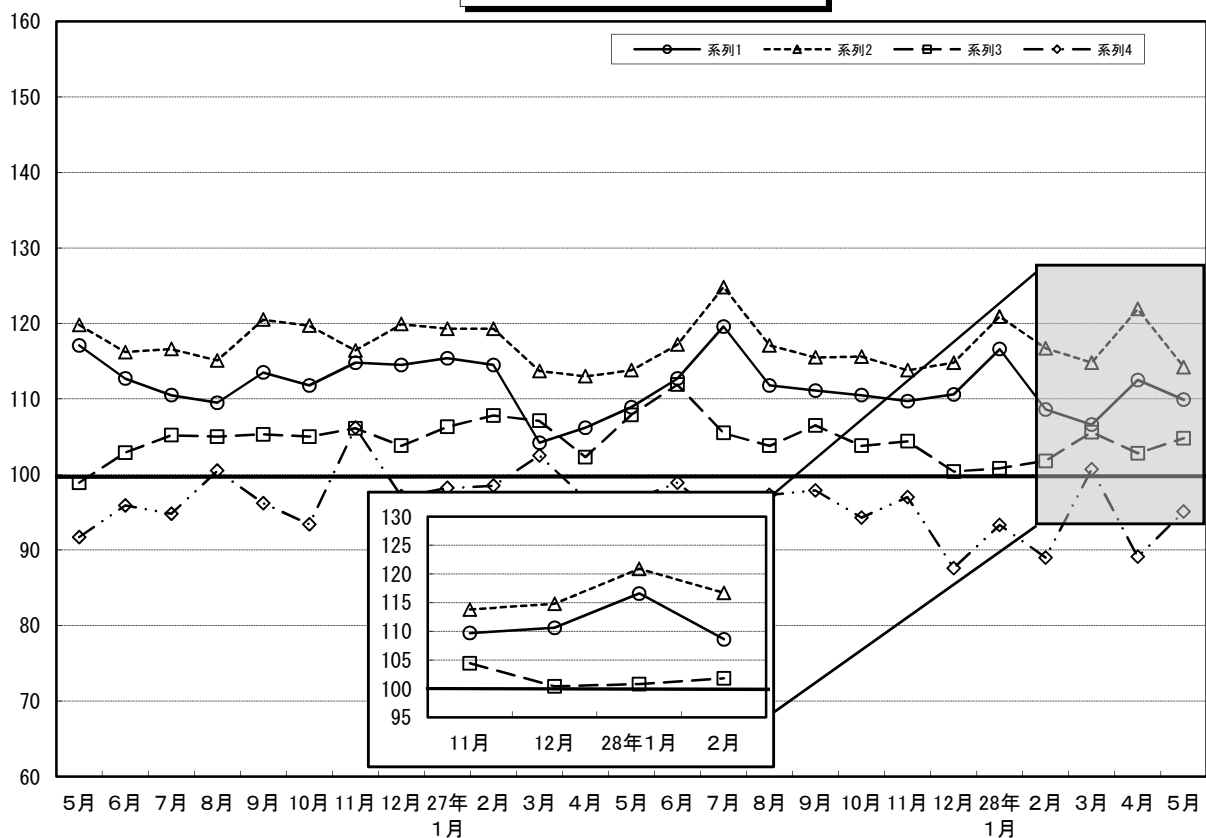
・上昇した主な業種(前月比)	・低下した主な業種(前月比)
化学工業 19.8%	その他製品工業 ▲ 31.3%
鉄鋼業 6.5%	家具製品工業 ▲ 27.2%
電気機械工業 6.2%	パルプ・紙・紙加工品工業 ▲ 25.2%

## ◎寄与した主な業種

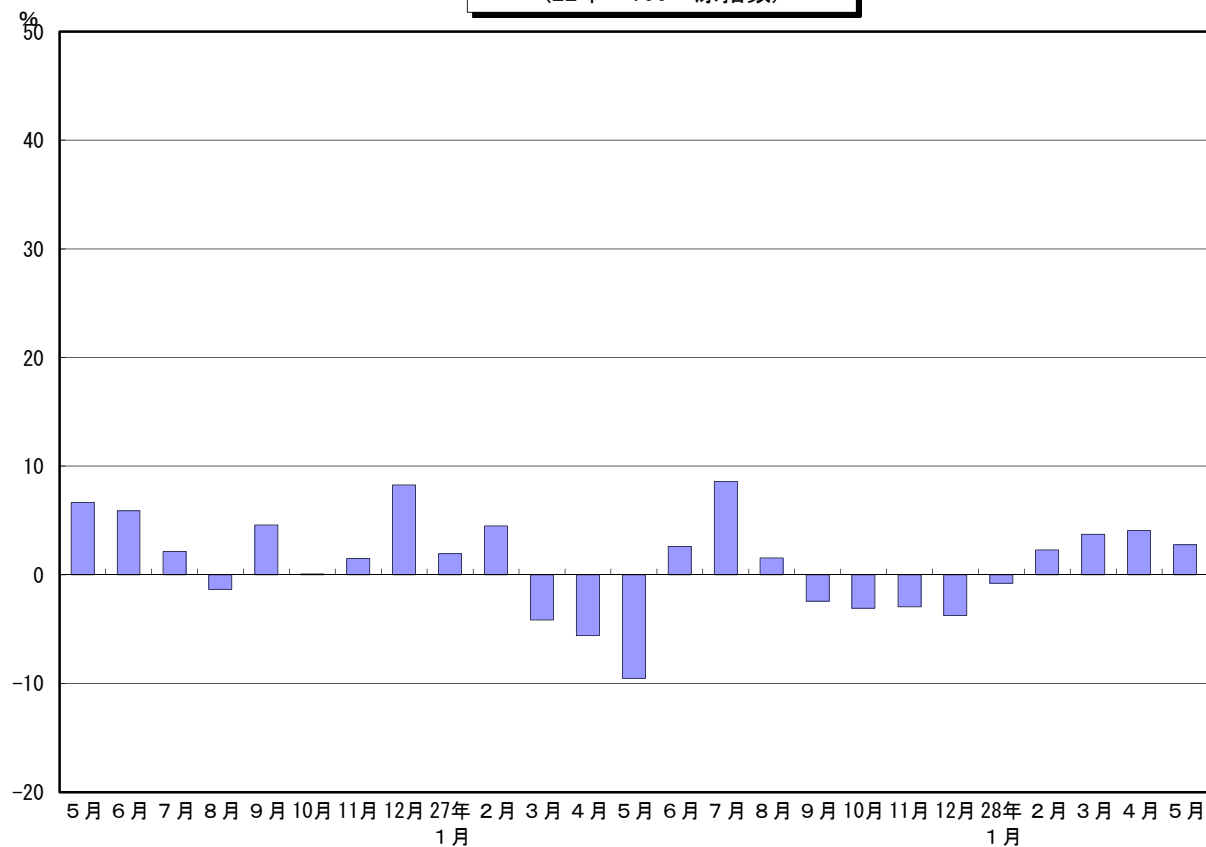
		業 種	前月比(%)	主 な 品 目
生 産	上 昇	化学工業	14.4	医薬品製剤、化粧品
		プラスチック製品工業	5.7	プラスチック製ラミネートフィルム、プラスチック製容器
	低 下	輸送機械工業	▲ 7.3	普通乗用車、ステアリング装置
		食料品工業	▲ 7.5	清涼飲料、アイスクリーム
出 荷	上 昇	プラスチック製品工業	2.1	プラスチック製ラミネートフィルム、プラスチック製包装用フィルム
		家具製品工業	47.2	金属製引出箱、金属製機
	低 下	輸送機械工業	▲ 6.1	普通乗用車、ステアリング装置
		食料品工業	▲ 9.2	清涼飲料、アイスクリーム
在 庫	上 昇	化学工業	19.8	医薬品製剤
		食料品工業	5.8	清涼飲料、焼酎
	低 下	輸送機械工業	▲ 16.6	普通乗用車
		家具製品工業	▲ 27.2	金属製機、金属製いす

(注)各指数の上昇・低下に影響を与えた主な業種を載せている。 一部秘匿あり。

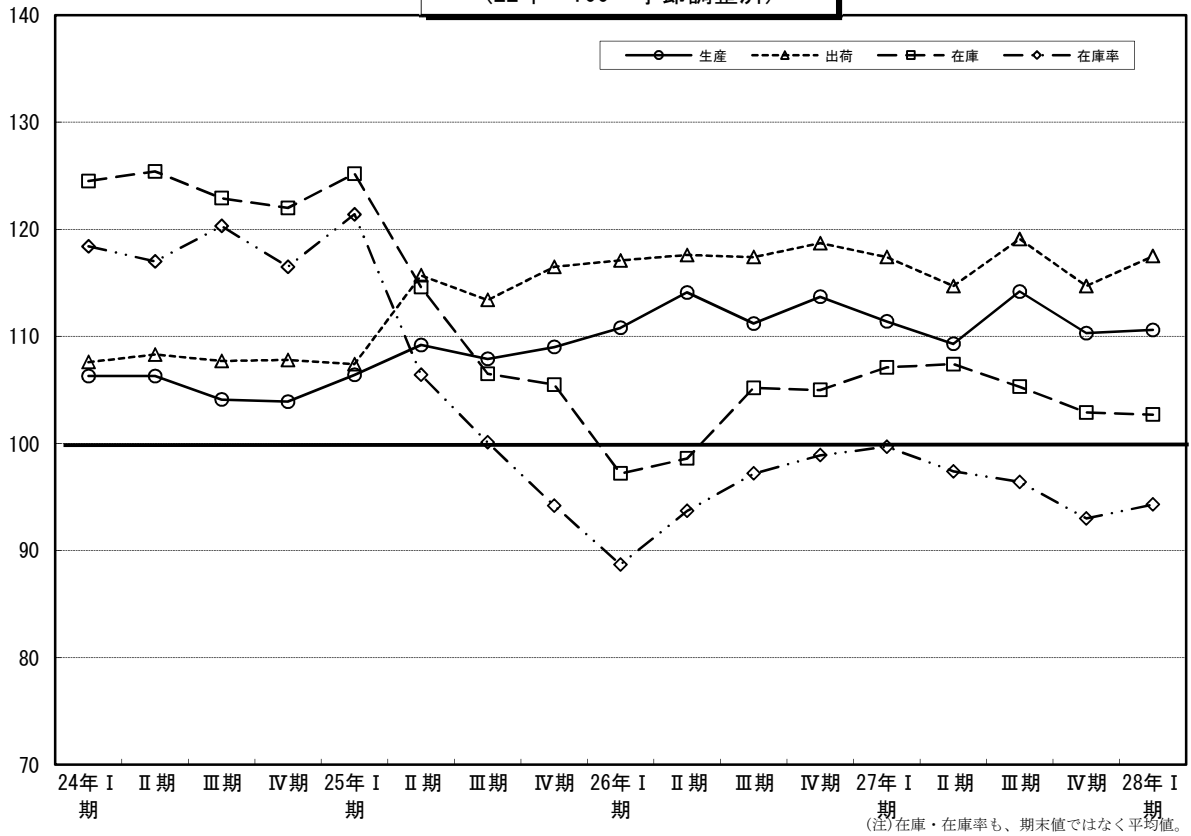
**鉱工業指数の推移**  
(22年=100 季節調整済指数)



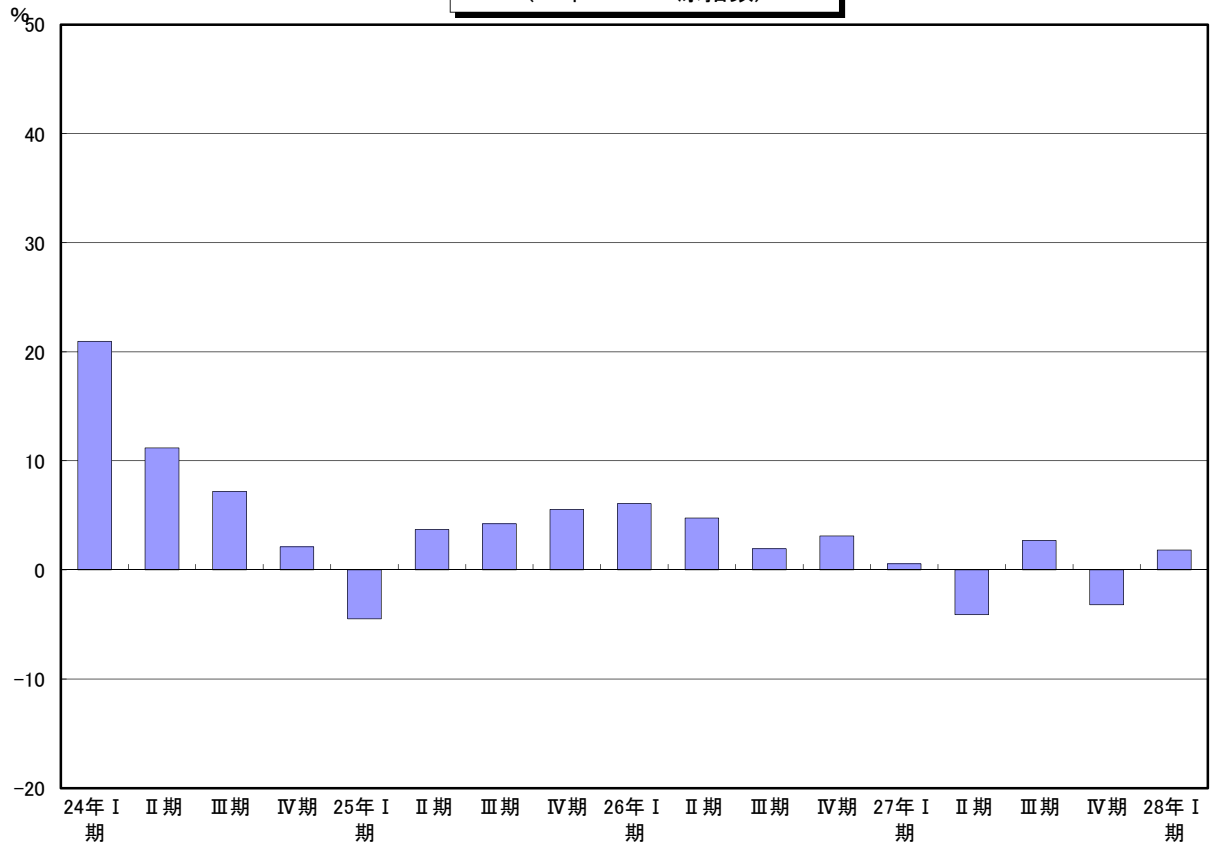
**生産指数前年同月比の推移**  
(22年=100 原指数)



### 鉍工業指数の推移(期別) (22年=100 季節調整済)



### 生産指数前年同期比の推移 (22年=100 原指数)















業種分類別生産者在庫指数

バルブ・紙・紙加工品	繊維	食料品	その他	鋁業			機械工業	旧電気機械工業	在庫率	業種	
				家具製品	木材・木製品	その他製品					
											(参考系列)
27.8	250.7	1090.7	242.3	75.9	98.8	67.6	18.6	4470.7	1409.0	9777.0	ウェイト
103.6	83.2	132.0	140.7	211.4	137.4	66.1	55.8	109.2	73.5	105.1	平成25年
96.5	95.3	130.5	134.9	215.3	115.5	72.7	51.6	84.7	69.6	94.6	平成26年
104.6	88.4	124.4	145.2	215.6	115.7	109.4	50.4	87.2	58.3	96.6	平成27年
82.5	90.6	124.4	169.3	303.7	124.7	83.5	51.5	88.1	66.6	91.1	26年Ⅰ期
102.7	94.0	139.4	117.1	188.7	112.5	43.4	51.0	75.9	70.0	92.9	Ⅱ期
108.4	98.9	131.7	110.4	136.0	112.5	78.4	52.9	89.3	68.4	95.2	Ⅲ期
92.3	97.5	126.3	142.7	232.9	112.5	85.5	50.8	85.4	73.6	99.3	Ⅳ期
96.7	88.7	119.8	167.7	282.9	112.5	119.1	51.4	93.8	64.5	102.0	27年Ⅰ期
91.7	87.9	131.6	114.6	160.8	113.0	64.8	48.8	90.6	58.7	96.7	Ⅱ期
104.7	88.1	134.5	138.6	188.9	120.1	109.3	51.1	85.3	54.5	95.0	Ⅲ期
125.4	89.0	111.6	160.0	229.8	117.0	144.3	50.4	79.1	55.6	92.8	Ⅳ期
92.9	87.9	121.9	148.6	242.0	114.0	94.4	49.8	80.5	50.4	96.2	28年Ⅰ期
78.3	97.2	158.2	122.6	176.1	112.5	77.4	49.7	81.0	74.1	91.1	10月
94.3	101.2	125.0	143.7	240.3	112.5	80.7	51.7	90.5	71.5	105.6	11月
104.4	94.0	95.8	161.7	282.3	112.5	98.3	51.1	84.6	75.3	101.3	12月
99.3	88.4	110.6	183.3	340.0	112.5	110.9	54.3	96.6	69.9	114.1	27年1月
101.6	91.4	115.1	199.1	333.1	112.5	175.3	56.0	98.2	67.9	104.1	2月
89.3	86.3	133.6	120.8	175.7	112.5	71.0	43.9	86.6	55.8	87.7	3月
80.1	86.8	122.1	104.8	138.0	112.5	56.2	47.6	74.9	56.9	97.1	4月
85.5	85.6	129.1	119.7	170.7	112.5	72.8	48.6	100.7	60.9	98.4	5月
109.5	91.2	143.7	119.2	173.8	114.0	65.5	50.1	96.3	58.2	94.5	6月
88.6	90.1	143.6	136.8	180.4	114.0	121.2	49.6	88.9	54.5	88.3	7月
106.6	87.5	129.6	142.2	199.8	123.1	105.4	48.8	83.9	56.5	107.5	8月
119.0	86.7	130.4	136.8	186.4	123.1	101.2	55.0	83.0	52.4	89.1	9月
144.6	85.8	111.1	147.9	187.0	123.1	140.1	51.7	81.6	54.0	90.9	10月
131.9	93.9	126.0	166.6	252.1	114.0	147.4	49.3	80.7	55.3	98.3	11月
99.6	87.2	97.6	165.5	250.3	114.0	145.5	50.2	74.9	57.4	89.3	12月
91.3	88.1	112.8	169.8	258.3	114.0	152.0	51.5	79.2	55.1	108.4	28年1月
91.0	89.1	124.1	167.5	295.2	114.0	102.5	50.7	85.5	53.4	94.1	2月
96.3	86.4	128.7	108.6	172.6	114.0	28.7	47.3	76.8	42.8	86.1	3月
116.8	86.5	120.6	132.8	229.3	114.0	52.0	48.7	74.1	44.4	89.4	4月
94.0	88.1	142.0	113.8	171.8	114.0	48.3	50.0	73.8	47.6	97.0	5月
9.9	2.9	10.0	▲4.9	0.6	1.3	▲33.7	2.9	▲26.7	▲21.8	▲1.4	前年同月比(%)
88.7	90.9	126.5	137.5	216.1	124.3	64.4	51.8	82.2	69.2	88.7	26年Ⅰ期
100.9	93.5	127.5	135.0	224.9	114.4	64.7	50.6	79.9	69.8	93.7	Ⅱ期
101.1	100.6	129.8	127.6	178.8	112.0	94.1	51.5	93.2	68.3	97.2	Ⅲ期
94.5	96.1	138.6	136.7	230.9	111.1	73.3	52.6	83.7	71.1	98.9	Ⅳ期
101.6	90.1	123.1	136.0	199.9	112.8	90.6	51.3	87.9	66.1	99.7	27年Ⅰ期
92.9	88.2	121.6	136.2	202.4	115.2	104.3	49.1	93.9	59.2	97.4	Ⅱ期
99.7	88.4	130.2	157.4	246.0	118.8	120.3	49.8	88.0	55.1	96.4	Ⅲ期
123.2	86.9	122.2	151.1	218.3	115.5	123.9	51.4	79.0	53.1	93.0	Ⅳ期
97.6	89.2	125.4	120.7	172.3	114.3	69.1	49.8	75.6	51.6	94.3	28年Ⅰ期
86.1	96.4	163.5	130.6	219.8	112.0	74.6	51.0	81.7	70.7	93.4	10月
92.7	95.7	126.0	133.4	233.0	111.0	57.0	52.6	87.4	70.0	106.2	11月
104.7	96.3	126.2	146.1	239.8	110.4	88.4	54.3	81.9	72.7	97.1	12月
107.0	91.0	121.8	143.0	230.4	110.7	80.9	55.1	84.3	67.5	98.2	27年1月
103.2	90.9	118.2	144.7	215.6	113.9	106.8	53.9	90.2	67.1	98.5	2月
94.6	88.4	129.4	120.2	153.6	113.7	84.0	44.9	89.3	63.8	102.5	3月
90.7	88.4	122.2	127.3	176.0	115.7	101.7	49.4	80.8	59.3	96.8	4月
89.9	86.5	116.1	138.2	211.4	115.0	97.4	48.8	103.2	60.5	96.5	5月
98.2	89.6	126.4	143.0	219.8	114.9	113.9	49.1	97.6	57.9	98.9	6月
83.5	89.0	132.9	156.1	239.7	113.9	143.8	48.3	90.6	55.5	94.0	7月
106.3	88.6	128.0	160.6	250.4	120.1	120.1	49.2	84.9	55.6	97.3	8月
109.4	87.7	129.6	155.6	248.0	122.5	97.1	51.8	88.6	54.3	97.9	9月
140.1	85.1	114.3	153.7	225.3	120.4	124.1	52.3	82.2	52.0	94.3	10月
126.6	87.7	125.4	151.1	225.7	113.4	116.2	50.0	79.0	53.6	97.0	11月
102.9	87.9	126.8	148.4	203.8	112.8	131.4	52.0	75.8	53.6	87.6	12月
98.4	90.6	124.2	132.4	175.0	112.2	110.9	52.2	69.1	53.2	93.3	28年1月
92.5	88.6	127.4	121.7	191.1	115.4	62.4	48.8	78.5	52.7	89.0	2月
102.0	88.5	124.7	108.0	150.9	115.2	34.0	48.3	79.2	48.9	100.7	3月
132.2	88.1	120.7	161.4	292.4	117.3	94.1	50.6	79.9	46.3	89.1	4月
98.9	89.0	127.7	131.4	212.8	116.5	64.6	50.2	75.6	47.3	95.1	5月
▲25.2	1.0	5.8	▲18.6	▲27.2	▲0.7	▲31.3	▲0.8	▲5.4	2.2	6.7	前月比(%)



財別生産者出荷指数

財別分類	合計											財別分類	
	最終需要財	投資財				消費財			生産財				
		資本財	建設財	耐久消費財	非耐久消費財	鉱工業用生産財	その他用生産財						
ウェイト	10000.0	5665.4	1931.9	1567.1	364.8	3733.5	2184.8	1548.7	4334.6	3989.6	345.0	ウェイト	
原 数	平成25年	113.0	127.5	105.1	105.2	104.7	139.2	157.8	112.8	94.1	94.1	93.9	平成25年
	平成26年	117.6	135.9	113.0	114.6	106.1	147.8	171.7	114.0	93.8	94.5	86.1	平成26年
	平成27年	116.5	136.9	113.0	117.1	95.3	149.2	172.4	116.5	89.9	90.5	83.1	平成27年
	26年Ⅰ期	114.3	129.4	105.2	102.5	116.8	141.9	168.4	104.6	94.5	95.0	89.6	26年Ⅰ期
	Ⅱ期	117.7	136.2	113.3	117.1	97.0	148.0	167.8	120.2	93.5	94.3	85.2	Ⅱ期
	Ⅲ期	116.8	136.1	112.2	113.8	105.3	148.5	171.6	116.0	91.6	92.1	85.6	Ⅲ期
	Ⅳ期	121.8	141.9	121.1	124.8	105.2	152.6	179.1	115.2	95.5	96.5	84.1	Ⅳ期
	27年Ⅰ期	114.6	132.5	110.6	112.9	100.6	143.9	173.2	102.5	91.1	92.4	76.9	27年Ⅰ期
	Ⅱ期	114.2	134.0	111.1	116.6	87.5	145.9	165.1	118.7	88.3	88.8	81.5	Ⅱ期
	Ⅲ期	119.0	142.3	121.9	128.8	91.9	152.9	172.8	124.9	88.5	88.9	84.6	Ⅲ期
	Ⅳ期	118.3	138.6	108.3	110.0	101.2	154.3	178.5	120.1	91.6	91.9	89.4	Ⅳ期
	28年Ⅰ期	116.6	135.8	111.5	115.7	93.4	148.4	176.9	108.3	91.5	92.0	85.5	28年Ⅰ期
指 数	10月	127.2	146.8	114.5	116.2	107.0	163.6	196.7	116.8	101.6	102.8	88.1	10月
	11月	116.6	135.6	126.0	131.5	102.5	140.6	162.6	109.6	91.7	92.7	80.7	11月
	12月	121.5	143.2	122.9	126.8	106.1	153.7	178.1	119.2	93.2	94.0	83.5	12月
	27年1月	107.5	122.1	103.7	105.3	96.9	131.6	160.7	90.6	88.3	89.8	71.4	27年1月
	2月	114.3	133.1	112.7	116.2	97.6	143.7	170.7	105.6	89.7	91.1	72.9	2月
	3月	122.0	142.4	115.4	117.3	107.4	156.4	188.3	111.3	95.4	96.2	86.5	3月
	4月	110.9	129.4	106.9	111.5	87.0	141.1	161.6	112.1	86.8	87.1	83.3	4月
	5月	104.9	121.8	97.8	101.7	81.0	134.2	144.4	119.6	82.9	83.6	73.9	5月
	6月	126.7	150.8	128.6	136.5	94.5	162.3	189.2	124.4	95.1	95.8	87.3	6月
	7月	136.0	166.2	146.8	158.6	96.1	176.3	200.8	141.8	96.6	97.6	84.2	7月
	8月	101.3	120.3	103.5	108.3	82.6	129.0	136.5	118.4	76.4	76.1	79.7	8月
	9月	119.7	140.5	115.3	119.6	97.0	153.5	181.2	114.4	92.6	92.9	89.8	9月
10月	121.2	141.7	104.7	105.2	102.4	160.9	190.3	119.3	94.3	94.6	90.5	10月	
11月	116.4	135.1	107.3	108.4	102.2	149.4	175.1	113.2	92.0	92.3	89.4	11月	
12月	117.2	139.0	113.0	116.3	99.0	152.5	170.1	127.7	88.6	88.7	88.4	12月	
前 年 同 月 比	28年1月	106.4	124.2	102.5	106.5	85.3	135.4	163.0	96.5	83.1	83.5	78.4	28年1月
	2月	117.7	136.3	110.2	113.8	94.3	149.9	174.8	114.6	93.3	93.5	90.7	2月
	3月	125.8	147.0	121.8	126.7	100.5	160.0	192.8	113.8	98.0	98.9	87.3	3月
	4月	r 116.9	136.6	101.9	106.4	82.5	154.6	175.3	125.4	r 91.1	91.5	r 87.5	4月
	5月	107.7	123.1	90.1	92.8	78.4	140.2	160.2	112.0	87.5	87.3	89.8	5月
前年同月比%	2.7	1.1	▲7.9	▲8.8	▲3.2	4.5	10.9	▲6.4	5.5	4.4	21.5	前年同月比%	
季 節 調 整 指 数	26年Ⅰ期	117.1	133.2	108.9	108.8	110.7	147.2	169.3	117.1	96.7	97.0	92.6	26年Ⅰ期
	Ⅱ期	117.6	135.4	113.7	115.8	106.3	145.9	170.0	112.2	94.2	95.5	82.3	Ⅱ期
	Ⅲ期	117.4	137.0	114.6	116.5	106.1	147.5	176.8	108.9	91.6	91.9	87.8	Ⅲ期
	Ⅳ期	118.7	138.3	115.4	118.2	100.8	150.2	170.3	118.9	92.9	93.5	82.7	Ⅳ期
	27年Ⅰ期	117.4	137.3	115.1	120.2	97.0	147.9	172.3	114.2	92.6	93.7	79.4	27年Ⅰ期
	Ⅱ期	114.7	133.5	109.8	113.0	95.6	145.5	168.3	113.6	89.5	90.4	80.6	Ⅱ期
	Ⅲ期	119.1	141.7	121.8	127.5	93.0	152.5	176.8	118.4	89.1	89.3	85.9	Ⅲ期
	Ⅳ期	114.7	134.7	105.7	107.9	96.2	150.3	170.2	120.6	88.5	88.7	86.8	Ⅳ期
	28年Ⅰ期	117.5	137.6	107.5	112.6	88.4	152.9	176.8	122.1	91.3	91.6	87.5	28年Ⅰ期
	10月	119.7	139.0	109.2	110.3	103.2	153.5	178.5	119.6	94.1	94.9	84.5	10月
	11月	116.4	135.4	120.9	125.6	100.0	144.7	157.5	116.7	91.7	91.9	82.9	11月
	12月	119.9	140.4	116.1	118.6	99.1	152.4	175.0	120.3	92.8	93.8	80.8	12月
前 月 比	27年1月	119.3	138.3	118.7	124.0	99.8	148.8	173.0	117.6	96.2	97.5	80.1	27年1月
	2月	119.3	142.4	121.2	127.2	96.8	151.5	175.1	116.0	91.6	92.5	79.4	2月
	3月	113.7	131.2	105.4	109.5	94.4	143.4	168.9	109.0	90.1	91.2	78.6	3月
	4月	113.0	131.2	106.1	108.9	96.0	143.6	166.0	110.7	89.5	90.3	80.4	4月
	5月	113.8	131.8	106.6	109.8	93.0	144.1	163.2	118.1	89.3	90.5	77.9	5月
	6月	117.2	137.5	116.6	120.4	97.8	148.7	175.6	112.0	89.8	90.4	83.6	6月
	7月	124.8	150.8	135.3	143.1	95.4	158.5	185.3	120.3	90.6	91.2	83.6	7月
	8月	117.1	139.4	122.6	129.5	94.0	148.6	172.5	115.1	87.8	87.6	86.8	8月
	9月	115.5	135.0	107.6	110.0	89.6	150.5	172.7	119.9	89.0	89.2	87.3	9月
	10月	115.6	136.6	105.7	107.4	99.5	152.5	175.2	119.9	88.5	88.6	87.1	10月
	11月	113.8	132.5	102.3	103.3	96.6	149.1	168.8	117.8	89.2	89.2	87.9	11月
	12月	114.8	135.1	109.0	113.0	92.4	149.3	166.5	124.2	87.9	88.2	85.4	12月
前 月 比	28年1月	120.9	144.8	120.7	129.6	89.1	157.3	181.7	126.6	92.2	92.3	89.7	28年1月
	2月	116.7	136.3	97.6	99.2	88.5	157.1	180.8	126.6	90.4	90.2	93.4	2月
	3月	114.8	131.6	104.1	109.1	87.7	144.3	168.0	113.2	91.2	92.2	79.4	3月
	4月	r 121.9	142.5	104.1	107.4	92.4	161.6	186.5	125.2	r 95.7	96.6	r 86.2	4月
	5月	114.2	129.4	95.4	96.9	88.8	146.5	174.9	109.5	92.5	92.8	92.7	5月
前月比%	▲6.3	▲9.2	▲8.4	▲9.8	▲3.9	▲9.3	▲6.2	▲12.5	▲3.3	▲3.9	7.5	前月比%	



## 財別格付け上の定義

最終需要財	<p>鉱工業又は他の産業に原材料等として投入されない製品</p> <p>ただし、建設財を含み、企業消費財を除く</p>
投資財	<p>資本財と建設財の合計</p>
資本財	<p>家計以外で購入される製品で、原則として想定耐用年数が1年以上で比較的購入価格が高いもの</p>
建設財	<p>建設業者で購入される製品で、原則として想定耐用年数が1年以上で比較的購入価格が高いもの</p>
消費財	<p>家計で購入される製品（耐久消費財と非耐久消費財の合計）</p>
耐久消費財	<p>原則として耐用想定年数が1年以上で比較的購入価格が高いもの</p>
非耐久消費財	<p>原則として耐用想定年数が1年未満または比較的購入価格が低いもの</p>
生産財	<p>鉱工業及び他の産業に原材料として投入される製品</p> <p>ただし、企業消費財を含み、建設財を除く</p>
鉱工業用生産財	<p>鉱工業の生産工程に原材料、燃料、部品、容器、消耗品、工具等として再投入される製品</p>
その他用生産財	<p>非鉱工業用の原材料、燃料、消耗品及び企業消費財</p>

【統計課からのお知らせ】

毎月勤労統計調査特別調査に  
御協力ください。



毎月勤労統計調査特別調査は、常用労働者1～4人の事業所の賃金、労働時間及び雇用の実態を明らかにすることを目的とする調査です。

- <調査期日> 平成28年7月31日
- <調査対象> 無作為に選定された地域内にある常用労働者1～4人の事業所
- <調査項目> 主要な生産品目又は事業の内容、企業規模、常用労働者の数、常用労働者に関する事項

◆調査方法

調査対象として選定された事業所へ、調査の期間中(8月～9月)に群馬県知事により任命された統計調査員がお伺いいたします。統計調査員は地方公務員であり、群馬県知事が発行した「統計調査員証」を携帯しています。

- ①統計調査員が事業所にお伺いして、事業所の名称、常用労働者数などをお聞きします。
- ②そのうち、常用労働者数が1～4人の事業所につきまして、調査員が常用労働者に関する事項の聞き取りを行い、調査票を作成します。



◆詳しくは

◎厚生労働省HP

<http://www.mhlw.go.jp/topics/bukyoku/toukei/koyou/maikinchousa.html>

お問い合わせは・・・

**群馬県企画部統計課 経済産業係**

〒371-8570 群馬県前橋市大手町一丁目1番1号

TEL:027-226-2410(直通)

FAX:027-224-9224

各種統計情報は、「群馬県統計情報提供システム」でもご覧いただけます。

<http://toukei.pref.gunma.jp/>