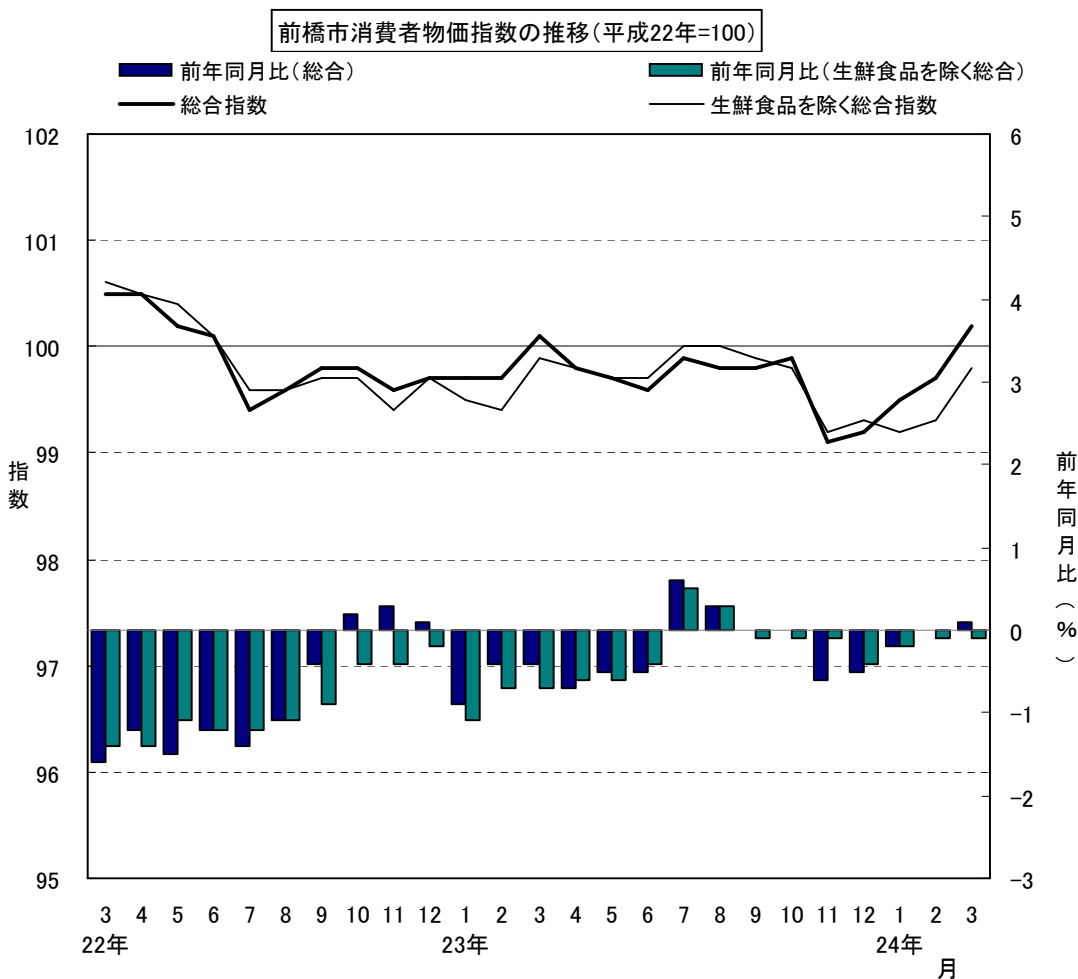




平成22年基準
前橋市消費者物価指数
 平成24年 3月分

	指 数	前月比(%)	前年同月比(%)
総 合	100.2	0.5	0.1
生鮮食品を除く総合	99.8	0.5	▲0.1



総務省統計局が毎月公表している平成22年基準消費者物価指数の統計表から、一部データを抜粋したものです

1 概況

○総合と生鮮食品を除く総合の指数、前月比及び前年同月比の推移（平成22年=100）

		23年						24年						
		3月	4月	5月	6月	7月	8月	9月	10月	11月	12月	1月	2月	3月
総合	指数	100.1	99.8	99.7	99.6	99.9	99.8	99.8	99.9	99.1	99.2	99.5	99.7	100.2
	前月比 (%)	0.4	▲0.3	▲0.2	▲0.1	0.3	▲0.1	0.0	0.0	▲0.8	0.1	0.3	0.2	0.5
	前年同月比 (%)	▲0.4	▲0.7	▲0.5	▲0.5	0.6	0.3	0.0	0.0	▲0.6	▲0.5	▲0.2	0.0	0.1
生鮮食品を除く総合	指数	99.9	99.8	99.7	99.7	100.0	100.0	99.9	99.8	99.2	99.3	99.2	99.3	99.8
	前月比 (%)	0.5	▲0.1	▲0.1	▲0.1	0.4	▲0.1	▲0.1	▲0.1	▲0.6	0.1	▲0.1	0.1	0.5
	前年同月比 (%)	▲0.7	▲0.6	▲0.6	▲0.4	0.5	0.3	0.2	0.1	▲0.1	▲0.4	▲0.2	▲0.1	▲0.1

*「▲」はマイナスを示す。以下同じ。

- ・平成24年3月の前橋市消費者物価指数は、平成22年を100とした総合指数で100.2となり、前月比は0.5%の上昇、前年同月比は0.1%の上昇となった。
- ・生鮮食品を除く総合指数は99.8となり、前月比は0.5%の上昇、前年同月比は0.1%の下落となった。

2 前月からの動き

(1) 10大費目指数、前月比

		(平成22年=100)											
	総合	生鮮食品を除く総合	食料	生鮮食品	住居	光熱・水道	家具・家事用品	被服及び履物	保健医療	交通・通信	教育	教養娯楽	諸雑費
指数	100.2	99.8	101.1	110.5	98.9	106.3	94.1	99.9	98.5	103.2	97.8	95.5	101.9
前月比 (%)	0.5	0.5	0.1	0.2	0.0	0.7	▲0.1	0.6	0.1	1.7	0.0	0.6	0.5

(2) 前月との比較（中分類）

↑上昇した主な項目

他の光熱	7.6 %
衣料	3.3 %
（和服	0.0 %）
（洋服	3.4 %）
他の被服類	2.7 %
自動車等関係費	2.3 %
教養娯楽サービス	1.8 %

↓下落した主な項目

教養娯楽用耐久財	▲4.7 %
シャツ・セーター・下着類	▲2.8 %
（シャツ・セーター類	▲4.9 %）
（下類	1.3 %）
果物	▲2.2 %
（生鮮果物	▲2.3 %）
寝具類	▲1.1 %
油脂・調味料	▲0.4 %

3 前年同月との比較

(1) 10大費目指数、前年同月比

(平成22年=100)

	総合	生鮮食品を除く総合	食料	生鮮食品	住居	光熱・水道	家具・家事用品	被服及び履物	保健医療	交通・通信	教育	教養娯楽	諸雑費
指数	100.2	99.8	101.1	110.5	98.9	106.3	94.1	99.9	98.5	103.2	97.8	95.5	101.9
前年同月比(%)	0.1	▲0.1	0.7	4.8	▲1.0	5.0	▲3.7	0.5	▲1.0	1.4	0.6	▲2.5	▲0.7

(2) 前年同月との比較(中分類)

↑上昇した主な項目

電気代	9.8%
シャツ・セーター・下着類	8.0%
（シャツ・セーター類	7.2%
（下着類	9.4%
他の光熱	7.7%
野菜・海藻	7.2%
（生鮮野菜	11.4%
他の被服類	6.3%

↓下落した主な項目

教養娯楽用耐久財	▲11.3%
家庭用耐久財	▲9.5%
乳卵類	▲5.2%
履物類	▲4.7%
衣料	▲4.1%
（和服	▲11.6%
（洋服	▲3.8%