



統計資料

22 - 5 - 11

平成 23 年 1 月 25 日
統計課 人口社会係
027-226-2408 (直通)

平成 17 年 基 準 群 馬 県 消 費 者 物 価 指 数

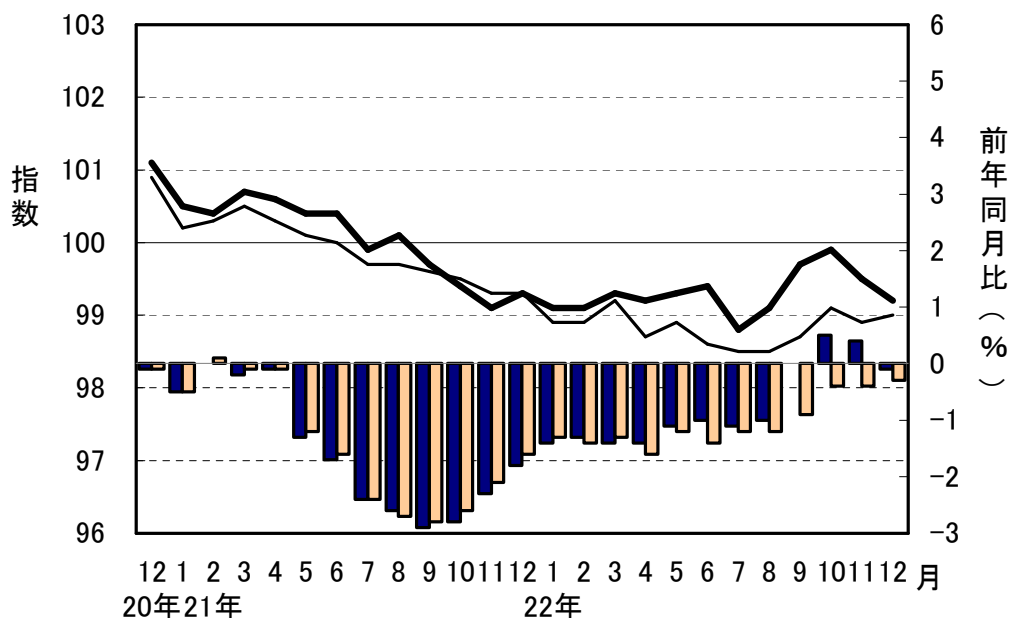
平 成 2 2 年 1 2 月 分

(群 馬 県 小 売 物 価 統 計 調 査 結 果)

	指 数	前 月 比 (%)	前 年 同 月 比 (%)
総 合	99.2	▲0.3	▲0.1
生 鮮 食 品 を 除 く 総 合	99.0	0.1	▲0.3

群馬県消費者物価指数の推移(平成17年=100)

■ 前年同月比(総合) ■ 前年同月比(生鮮食品を除く総合) — 総合指数 — 生鮮食品を除く総合指数



群馬県企画部統計課

1 概況

○総合と生鮮食品を除く総合の指数、前月比及び前年同月比の推移（平成17年=100）

		21年		22年										
		12月	1月	2月	3月	4月	5月	6月	7月	8月	9月	10月	11月	12月
総合	指数	99.3	99.1	99.1	99.3	99.2	99.3	99.4	98.8	99.1	99.7	99.9	99.5	99.2
	前月比 (%)	0.2	▲ 0.2	0.0	0.2	▲ 0.1	0.1	0.1	▲ 0.6	0.3	0.6	0.2	▲ 0.4	▲ 0.3
	前年同月比 (%)	▲ 1.8	▲ 1.4	▲ 1.3	▲ 1.4	▲ 1.4	▲ 1.1	▲ 1.0	▲ 1.1	▲ 1.0	0.0	0.5	0.4	▲ 0.1
生鮮食品を除く総合	指数	99.3	98.9	98.9	99.2	98.7	98.9	98.6	98.5	98.5	98.7	99.1	98.9	99.0
	前月比 (%)	0.0	▲ 0.4	0.0	0.3	▲ 0.5	0.2	▲ 0.3	▲ 0.1	0.0	0.2	0.4	▲ 0.2	0.1
	前年同月比 (%)	▲ 1.6	▲ 1.3	▲ 1.4	▲ 1.3	▲ 1.6	▲ 1.2	▲ 1.4	▲ 1.2	▲ 1.2	▲ 0.9	▲ 0.4	▲ 0.4	▲ 0.3

※「▲」はマイナスを表す。以下同じ。

- ・平成22年12月の群馬県消費者物価指数は、平成17年を100とした総合指数で99.2となり、前月比は0.3%の下落、前年同月比は0.1%の下落となった。
- ・生鮮食品を除く総合指数は99.0となり、前月比は0.1%の上昇、前年同月比は0.3%の下落となった。

2 前月からの動き

(1) 10大費目指数、前月比及び寄与度

		(平成17年=100)													
		総合	生鮮食品を除く総合	食料	生鮮食品	住居	光熱・水道	家具・家事用品	被服及び履物	保健医療	交通・通信	教育	教娯	養楽	諸雑費
指数	99.2	99.0	102.7	105.1	98.1	105.3	91.0	99.5	101.3	98.4	87.9	92.1	108.0		
前月比 (%)	▲ 0.3	0.1	▲ 1.1	▲ 6.7	0.0	0.0	0.2	▲ 3.8	0.2	0.6	0.0	1.4	0.1		
寄与度	▲ 0.30	0.10	▲ 0.28	▲ 0.30	0.00	0.00	0.01	▲ 0.17	0.01	0.09	0.00	0.15	0.01		

- ・総合指数の前月比が0.3%の下落となった内訳を寄与度で見ると、食料、被服及び履物が要因となっている。

(2) 10大費目別指数の前月からの動き

①前月比で上昇した費目

10大費目 (前月比)	中分類 (前月比)	上昇した主な品目
教養娯楽 (1.4%)	教養娯楽用耐久財 (5.2%)	… テレビ(薄型)、学習机、ステレオセット
交通・通信 (0.6%)	交通 (1.0%)	… 航空運賃、料金(JR, 在来線)、料金(JR, 新幹線)
家具・家事用品 (0.2%)	家庭用耐久財 (1.1%)	… 電気ポット、電気冷蔵庫、電気炊飯器
保健医療 (0.2%)	保健医療サービス (0.2%)	… マッサージ料金
諸雑費 (0.1%)	理美容サービス (0.3%)	… 理髪料

②前月比で下落した費目

10大費目 (前月比)	中分類 (前月比)	下落した主な品目
被服及び履物 (▲3.8%)	衣料 (▲5.7%)	… 婦人コート、男子上着、婦人スラックス(秋冬物)、男子コート
食料 (▲1.1%)	野菜・海藻 (▲9.7%)	… ブロッコリー、だいこん、ほうれんそう、キャベツ、レタス

(3) 前月比で上昇・下落幅の大きかった項目 (中分類)

上 昇		下 落	
中分類	前月比 (%)	中分類	前月比 (%)
教養娯楽用耐久財	5.2	野菜・海藻	▲ 9.7
他の光熱	3.3	衣料	▲ 5.7
教養娯楽サービス	1.5	シャツ・セーター・下着類	▲ 4.1
乳卵類	1.2	飲料	▲ 0.6
教養娯楽用品	1.2	穀類	▲ 0.5
家庭用耐久財	1.1	家事用消耗品	▲ 0.5
交通	1.0	油脂・調味料	▲ 0.3
調理食品	0.7	電気・ガス代	▲ 0.3
自動車等関係費	0.7	家事雑貨	▲ 0.3
他の被服類	0.6	魚介類	▲ 0.2
外食	0.4	家賃	▲ 0.1
果物	0.3	設備修繕・維持	▲ 0.1
理美容サービス	0.3	履物類	▲ 0.1
		保健医療用品・器具	▲ 0.1
		身の回り用品	▲ 0.1

3 前年同月との比較

(1) 10大費目指数、前年同月比及び寄与度

(平成17年=100)

	総合	生鮮食品を除く総合	食料	生鮮食品	住居	光熱・水道	家具・家事用品	被服及び履物	保健医療	交通・通信	教育	教養娯楽	諸雑費
指数	99.2	99.0	102.7	105.1	98.1	105.3	91.0	99.5	101.3	98.4	87.9	92.1	108.0
前年同月比 (%)	▲ 0.1	▲ 0.3	0.4	7.5	▲ 0.3	2.6	▲ 4.4	▲ 2.5	0.6	1.2	▲ 13.2	▲ 1.1	6.4
寄与度	▲ 0.10	▲ 0.29	0.10	0.29	▲ 0.06	0.17	▲ 0.16	▲ 0.11	0.03	0.18	▲ 0.43	▲ 0.12	0.38

- ・ 総合指数の前年同月比が 0.1%の下落となった内訳を寄与度でみると、教育、家具・家事用品、教養娯楽、被服及び履物などが要因となっている。

(2) 10大費目別指数の前年同月との比較

①前年同月比で上昇した費目

10大費目 (前年同月比)	中分類 (前年同月比)	上昇した主な品目
諸雑費 (6.4%)	たばこ (38.6%)	… たばこ、たばこ(輸入品)
光熱・水道 (2.6%)	他の光熱 (14.9%)	… 灯油
交通・通信 (1.2%)	自動車等関係費 (2.0%)	… ガソリン、車庫借料
保健医療 (0.6%)	保健医療サービス (1.3%)	… マッサージ料金、出産入院料、診療代
食料 (0.4%)	果物 (15.6%)	… かき、みかん、りんご(ふじ)、キウイフルーツ、グレープフルーツ

②前年同月比で下落した費目

10大費目 (前年同月比)	中分類 (前年同月比)	下落した主な品目
教育 (▲13.2%)	授業料等 (▲24.6%)	… 公立高校授業料、私立高校授業料、PTA会費
家具・家事用品 (▲4.4%)	室内装備品 (▲15.3%)	… カーテン、カーペット、照明器具
被服及び履物 (▲2.5%)	シャツ・セーター・下着類 (▲12.4%)	… スポーツシャツ(長袖)、ブラウス(長袖)、婦人Tシャツ(長袖)、婦人ショーツ
教養娯楽 (▲1.1%)	教養娯楽用耐久財 (▲12.0%)	… ビデオカメラ、DVDレコーダー、カメラ、パソコン(デスクトップ型)
住居 (▲0.3%)	設備修繕・維持 (▲3.6%)	… 温水洗浄便座、植木職手間代、錠、火災保険料、水道工事費

(3) 前年同月比で上昇・下落幅の大きかった項目（中分類）

上 昇		下 落	
中分類	前年同月比 (%)	中分類	前年同月比 (%)
たばこ	38.6	授業料等	▲ 24.6
果物	15.6	室内装備品	▲ 15.3
他の光熱	14.9	シャツ・セーター・下着類	▲ 12.4
補習教育	10.8	教養娯楽用耐久財	▲ 12.0
その他	7.8	寝具類	▲ 6.0
野菜・海藻	5.0	履物類	▲ 5.4
衣料	4.6	家事用消耗品	▲ 5.3
油脂・調味料	3.6	調理食品	▲ 4.9
電気・ガス代	2.1	家庭用耐久財	▲ 3.7
自動車等関係費	2.0	設備修繕・維持	▲ 3.6
外食	1.7	穀類	▲ 3.1
保健医療サービス	1.3		

4 財・サービス分類指数

○財・サービス分類指数、前年同月比及び寄与度

(平成17年=100)

	総 合	財	生 鮮 食 品 を 除 く 財	農 畜 産 物	水 産 物	工 業 品	電 気 ・ 都 市 水	ガ ス ・ 道 路	出 版 物	サ ー ビ ス	公 共 サ ー ビ ス	一 般 サ ー ビ ス	外 食 民 営 家 賃		
													外	ち	ち
指 数	99.2	99.8	99.4	102.8	99.1	100.8	101.7	98.6	94.0	100.2	100.3	99.6			
前年同月比 (%)	▲ 0.1	0.3	▲ 0.3	3.7	▲ 0.4	1.6	0.2	▲ 0.4	▲ 3.7	0.6	1.7	0.2			
寄与度	▲ 0.10	0.15	▲ 0.14	0.24	▲ 0.15	0.07	0.00	▲ 0.20	▲ 0.46	0.24	0.09	0.00			

- ・ 財・サービス分類に組み替えた指数の前年同月比をみると、財は 0.3 %の上昇、サービスは 0.4 %の下落となっている。

第 1 表 - 1 群馬県

指 数

年 月	総		食	住		光	家具・家事用品	被服及び履物
	合	賃持を家除のく帰総属合家	料	居	賃持を家除のく帰住属居家	熱・水道		
ウエイト	10,000	8,493	2,522	2,070	563	636	372	442
品目数	576	575	221	20	19	6	52	63
平成 15 年平均	101.1	101.3	100.3	100.7	101.3	99.8	106.2	107.6
16	100.6	100.6	100.9	101.0	101.0	99.4	101.9	102.0
17	100.0	100.0	100.0	100.0	100.0	100.0	100.0	100.0
18	100.6	100.5	100.9	100.8	100.7	103.2	99.8	100.1
19	100.6	100.6	101.9	100.4	99.8	103.8	97.4	101.2
20	101.6	102.1	104.6	98.8	98.6	110.0	97.6	102.0
21	100.0	100.3	104.3	98.5	98.4	104.4	98.0	100.4
平成 20 年 12 月	101.1	101.5	105.7	98.7	98.3	108.3	98.8	104.6
平成 21 年 1 月	100.5	100.7	105.2	98.9	98.8	109.6	98.6	98.8
2	100.4	100.6	104.9	98.7	98.6	109.4	99.2	98.0
3	100.7	101.1	105.3	98.4	98.5	108.7	99.8	100.1
4	100.6	100.9	105.0	98.7	98.7	107.5	99.5	103.7
5	100.4	100.8	105.3	98.6	98.6	103.6	99.8	103.2
6	100.4	100.7	105.6	98.7	98.6	102.5	98.4	103.4
7	99.9	100.2	104.2	98.1	98.0	102.0	97.9	100.1
8	100.1	100.4	105.2	97.9	97.9	101.6	96.7	96.5
9	99.7	100.0	103.8	98.3	98.2	102.0	97.6	98.8
10	99.4	99.6	102.8	98.4	98.7	101.7	97.4	100.1
11	99.1	99.2	102.1	98.3	98.2	102.0	95.9	100.5
12	99.3	99.4	102.3	98.4	98.3	102.6	95.2	102.0
平成 22 年 1 月	99.1	99.3	102.9	98.3	98.2	103.1	94.5	95.8
2	99.1	99.2	103.0	98.3	98.2	103.6	94.0	94.9
3	99.3	99.5	102.9	97.9	97.2	104.3	94.9	98.0
4	99.2	99.4	103.8	97.7	96.7	104.2	95.0	100.1
5	99.3	99.4	103.6	97.9	96.8	104.9	94.5	100.0
6	99.4	99.6	105.1	97.7	96.5	105.0	93.8	97.6
7	98.8	98.9	103.0	97.7	96.4	105.3	92.9	97.8
8	99.1	99.2	104.3	97.8	96.2	105.8	93.0	93.6
9	99.7	99.8	105.6	98.1	96.4	105.8	91.3	103.1
10	99.9	100.0	105.0	98.3	97.0	105.6	91.2	102.6
11	99.5	99.6	103.8	98.1	96.6	105.3	90.8	103.4
12	99.2	99.4	102.7	98.1	96.5	105.3	91.0	99.5

10大費目指数

平成17年=100
2005年=100

保 健 医 療	交 通 ・ 通 信	教 育	教 養 娯 楽	諸 雑 費	生 鮮 食 品	生 鮮 食 品 を 除 く 総 合	生 持 鮮 食 の 品 を 除 く 賃 総 及 合 び	年 月
441 26	1,478 44	319 16	1,142 85	578 43	399 61	9,601 515	8,094 514	ウエイト 品目数
100.5	100.9	98.6	102.3	99.9	98.4	101.3	101.4	2003 年平均
100.6	99.5	99.2	100.7	100.0	100.6	100.6	100.5	2004
100.0	100.0	100.0	100.0	100.0	100.0	100.0	100.0	2005
100.2	100.5	99.5	98.6	101.1	105.0	100.4	100.3	2006
101.2	100.6	100.4	96.6	101.7	107.8	100.3	100.3	2007
101.2	102.3	101.1	96.0	101.9	108.4	101.4	101.8	2008
100.5	96.7	101.3	94.4	101.8	103.9	99.9	100.1	2009
100.4	96.5	101.2	96.2	102.2	106.8	100.9	101.2	2008 年 12 月
100.9	94.8	101.2	95.0	102.3	105.8	100.2	100.5	2009 年 1 月
100.7	95.4	101.2	94.7	102.2	103.1	100.3	100.5	2
100.6	95.9	101.2	95.8	102.4	104.5	100.5	100.9	3
100.7	96.0	101.3	94.5	101.7	106.0	100.3	100.6	4
100.7	96.6	101.3	94.3	101.7	109.2	100.1	100.3	5
100.5	97.0	101.3	94.0	101.9	109.7	100.0	100.3	6
100.4	97.6	101.3	94.1	101.8	104.6	99.7	100.0	7
100.2	97.8	101.3	95.8	101.8	109.0	99.7	100.0	8
100.2	97.9	101.3	94.2	101.5	102.9	99.6	99.8	9
100.1	97.5	101.3	93.6	101.7	99.1	99.5	99.7	10
100.3	97.2	101.3	93.1	101.4	94.9	99.3	99.5	11
100.7	97.2	101.3	93.1	101.5	97.8	99.3	99.5	12
100.6	97.3	101.3	92.8	101.4	103.4	98.9	99.1	2010 年 1 月
100.8	97.7	101.3	92.1	101.4	104.0	98.9	99.0	2
100.9	97.9	101.3	92.7	101.6	103.5	99.2	99.3	3
101.4	98.6	87.9	91.7	101.6	110.2	98.7	98.9	4
101.3	99.3	87.9	91.5	101.6	108.0	98.9	99.0	5
101.1	98.8	87.9	91.5	101.3	117.6	98.6	98.7	6
100.9	98.1	87.9	91.7	101.2	106.2	98.5	98.5	7
100.9	98.1	87.9	93.0	101.4	113.9	98.5	98.5	8
100.8	97.7	87.9	91.9	101.1	122.3	98.7	98.7	9
101.3	97.7	87.9	91.5	107.7	118.8	99.1	99.1	10
101.1	97.8	87.9	90.8	107.9	112.6	98.9	98.9	11
101.3	98.4	87.9	92.1	108.0	105.1	99.0	99.1	12

第1表-2 群馬県

上昇率 (%)

年 月		総		食 料	住 居		光 熱 ・ 水 道	家 具 ・ 家 事 用 品	被 服 及 び 履 物
		合	総家持 賃家 をの 除帰 合く属		住家持 賃家 をの 除帰 居く属				
対 前 年 比 (%)	平成 15 年平均	0.3	0.1	-0.3	1.3	0.6	-0.2	-1.9	-2.7
	16	-0.5	-0.7	0.6	0.3	-0.3	-0.4	-4.1	-5.2
	17	-0.6	-0.6	-0.9	-1.0	-1.0	0.6	-1.9	-2.0
	18	0.6	0.5	0.9	0.8	0.7	3.2	-0.2	0.1
	19	0.0	0.1	1.0	-0.4	-0.9	0.6	-2.4	1.1
	20	1.0	1.5	2.6	-1.6	-1.2	6.0	0.2	0.8
(%)	21	-1.6	-1.8	-0.3	-0.3	-0.2	-5.1	0.4	-1.6
前 月 比 (%)	平成 21 年 12 月	0.2	0.2	0.2	0.1	0.1	0.6	-0.7	1.5
	平成 22 年 1 月	-0.2	-0.1	0.6	-0.1	-0.1	0.5	-0.7	-6.1
	2	0.0	-0.1	0.1	0.0	0.0	0.5	-0.5	-0.9
	3	0.2	0.3	-0.1	-0.4	-1.0	0.7	1.0	3.3
	4	-0.1	-0.1	0.9	-0.2	-0.5	-0.1	0.1	2.1
	5	0.1	0.0	-0.2	0.2	0.1	0.7	-0.5	-0.1
	6	0.1	0.2	1.4	-0.2	-0.3	0.1	-0.7	-2.4
	7	-0.6	-0.7	-2.0	0.0	-0.1	0.3	-1.0	0.2
	8	0.3	0.3	1.3	0.1	-0.2	0.5	0.1	-4.3
	9	0.6	0.6	1.2	0.3	0.2	0.0	-1.8	10.1
	10	0.2	0.2	-0.6	0.2	0.6	-0.2	-0.1	-0.5
	11	-0.4	-0.4	-1.1	-0.2	-0.4	-0.3	-0.4	0.8
12	-0.3	-0.2	-1.1	0.0	-0.1	0.0	0.2	-3.8	
対 前 年 同 月 比 (%)	平成 21 年 12 月	-1.8	-2.1	-3.2	-0.3	0.0	-5.3	-3.6	-2.5
	平成 22 年 1 月	-1.4	-1.4	-2.2	-0.6	-0.6	-5.9	-4.2	-3.0
	2	-1.3	-1.4	-1.8	-0.4	-0.4	-5.3	-5.2	-3.2
	3	-1.4	-1.6	-2.3	-0.5	-1.3	-4.0	-4.9	-2.1
	4	-1.4	-1.5	-1.1	-1.0	-2.0	-3.1	-4.5	-3.5
	5	-1.1	-1.4	-1.6	-0.7	-1.8	1.3	-5.3	-3.1
	6	-1.0	-1.1	-0.5	-1.0	-2.1	2.4	-4.7	-5.6
	7	-1.1	-1.3	-1.2	-0.4	-1.6	3.2	-5.1	-2.3
	8	-1.0	-1.2	-0.9	-0.1	-1.7	4.1	-3.8	-3.0
	9	0.0	-0.2	1.7	-0.2	-1.8	3.7	-6.5	4.4
	10	0.5	0.4	2.1	-0.1	-1.7	3.8	-6.4	2.5
	11	0.4	0.4	1.7	-0.2	-1.6	3.2	-5.3	2.9
12	-0.1	0.0	0.4	-0.3	-1.8	2.6	-4.4	-2.5	

10大費目指数

平成17年=100
2005年=100

保 健 医 療	交 通 ・ 通 信	教 育	教 養 娛 楽	諸 雑 費	生 鮮 食 品	総生 鮮食 品を 除く 合く	総び持 生家の 鮮の 食品 を 除く 合く及	年 月	
3.3	1.3	0.3	0.4	0.8	2.7	0.3	0.0	2003年平均	対 前 年 比 (%)
0.1	-1.4	0.7	-1.6	0.1	2.2	-0.7	-0.9	2004	
-0.6	0.5	0.8	-0.7	0.0	-0.6	-0.6	-0.5	2005	
0.2	0.5	-0.5	-1.4	1.1	5.0	0.4	0.3	2006	
1.0	0.1	0.9	-2.0	0.6	2.7	-0.1	0.0	2007	
0.0	1.7	0.7	-0.6	0.2	0.6	1.1	1.5	2008	
-0.7	-5.5	0.2	-1.7	-0.1	-4.2	-1.5	-1.7	2009	
0.4	0.0	0.0	0.0	0.1	3.1	0.0	0.0	2009年12月	前 月 比 (%)
-0.1	0.1	0.0	-0.3	-0.1	5.7	-0.4	-0.4	2010年1月	
0.2	0.4	0.0	-0.8	0.0	0.6	0.0	-0.1	2	
0.1	0.2	0.0	0.7	0.2	-0.5	0.3	0.3	3	
0.5	0.7	-13.2	-1.1	0.0	6.5	-0.5	-0.4	4	
-0.1	0.7	0.0	-0.2	0.0	-2.0	0.2	0.1	5	
-0.2	-0.5	0.0	0.0	-0.3	8.9	-0.3	-0.3	6	
-0.2	-0.7	0.0	0.2	-0.1	-9.7	-0.1	-0.2	7	
0.0	0.0	0.0	1.4	0.2	7.3	0.0	0.0	8	
-0.1	-0.4	0.0	-1.2	-0.3	7.4	0.2	0.2	9	
0.5	0.0	0.0	-0.4	6.5	-2.9	0.4	0.4	10	
-0.2	0.1	0.0	-0.8	0.2	-5.2	-0.2	-0.2	11	
0.2	0.6	0.0	1.4	0.1	-6.7	0.1	0.2	12	
0.3	0.7	0.1	-3.2	-0.7	-8.4	-1.6	-1.7	2009年12月	対 前 年 同 月 比 (%)
-0.3	2.6	0.1	-2.3	-0.9	-2.3	-1.3	-1.4	2010年1月	
0.1	2.4	0.1	-2.7	-0.8	0.9	-1.4	-1.5	2	
0.3	2.1	0.1	-3.2	-0.8	-1.0	-1.3	-1.6	3	
0.7	2.7	-13.2	-3.0	-0.1	4.0	-1.6	-1.7	4	
0.6	2.8	-13.2	-3.0	-0.1	-1.1	-1.2	-1.3	5	
0.6	1.9	-13.2	-2.7	-0.6	7.2	-1.4	-1.6	6	
0.5	0.5	-13.2	-2.6	-0.6	1.5	-1.2	-1.5	7	
0.7	0.3	-13.2	-2.9	-0.4	4.5	-1.2	-1.5	8	
0.6	-0.2	-13.2	-2.4	-0.4	18.9	-0.9	-1.1	9	
1.2	0.2	-13.2	-2.2	5.9	19.9	-0.4	-0.6	10	
0.8	0.6	-13.2	-2.5	6.4	18.7	-0.4	-0.6	11	
0.6	1.2	-13.2	-1.1	6.4	7.5	-0.3	-0.4	12	

第 2 表 群馬県

中 分 類	平成22年 12月 (指数)	対前月 上昇率 (%)	対前年同 月上昇率 (%)	平成22年 11月 (指数)	平成21年 12月 (指数)	年平均(指数)	
						平成21年	平成20年
総 合	99.2	-0.3	-0.1	99.5	99.3	100.0	101.6
持家の帰属家賃を除く総合	99.4	-0.2	0.0	99.6	99.4	100.3	102.1
食 料	102.7	-1.1	0.4	103.8	102.3	104.3	104.6
穀 類	99.9	-0.5	-3.1	100.4	103.1	105.0	103.7
魚 介 類	99.8	-0.2	-2.4	100.0	102.3	104.3	104.9
生 鮮 魚 介	97.8	0.7	-3.3	97.1	101.1	102.2	104.6
肉 類	106.8	0.1	-0.6	106.7	107.4	106.7	106.7
乳 卵 類	104.8	1.2	0.7	103.6	104.1	106.0	105.5
野 菜 ・ 海 藻	105.8	-9.7	5.0	117.2	100.8	105.8	108.8
生 鮮 野 菜	109.2	-15.0	10.2	128.4	99.1	107.0	112.7
果 物	107.4	0.3	15.6	107.1	92.9	101.5	106.1
生 鮮 果 物	107.4	0.3	16.6	107.1	92.1	101.2	106.5
油 脂 ・ 調 味 料	106.6	-0.3	3.6	106.9	102.9	104.5	102.3
菓 子 類	108.7	0.2	-1.5	108.5	110.4	111.4	108.8
調 理 食 品	104.6	0.7	-4.9	103.9	110.0	111.8	109.8
飲 料	94.0	-0.6	-0.3	94.6	94.3	96.9	101.2
酒 類	97.4	0.2	-1.1	97.2	98.5	99.2	99.7
外 食	100.3	0.4	1.7	99.9	98.6	99.2	99.5
住 居	98.1	0.0	-0.3	98.1	98.4	98.5	98.8
持家の帰属家賃を除く住居	96.5	-0.1	-1.8	96.6	98.3	98.4	98.6
家 賃	98.7	-0.1	0.1	98.8	98.6	98.6	99.1
持家の帰属家賃を除く家賃	99.3	-0.1	-0.1	99.4	99.4	99.3	99.8
設 備 修 繕 ・ 維 持	93.6	-0.1	-3.6	93.7	97.1	97.4	97.3
光 熱 ・ 水 道	105.3	0.0	2.6	105.3	102.6	104.4	110.0
電 気 ・ ガ ス 代	104.1	-0.3	2.1	104.4	102.0	105.5	107.5
電 気 代	100.7	-0.5	2.0	101.2	98.7	104.0	106.6
ガ ス 代	110.3	0.0	2.1	110.3	108.0	108.4	109.0
他 の 光 熱	132.4	3.3	14.9	128.2	115.2	106.9	166.0
上 下 水 道 料	100.7	0.0	0.0	100.7	100.7	100.7	100.4
家 具 ・ 家 事 用 品	91.0	0.2	-4.4	90.8	95.2	98.0	97.6
家 庭 用 耐 久 財	90.1	1.1	-3.7	89.1	93.6	97.2	95.2
室 内 装 備 品	79.4	0.0	-15.3	79.4	93.7	100.0	99.7
寝 具 類	85.3	0.2	-6.0	85.1	90.7	93.1	95.3
家 事 雑 貨	95.1	-0.3	0.6	95.4	94.5	96.3	96.7
家 事 用 消 耗 品	94.4	-0.5	-5.3	94.9	99.7	101.1	101.3
家 事 サ ー ビ ス	100.1	0.0	-0.5	100.1	100.6	100.6	100.4

中分類指数

平成17年=100
2005年=100

中分類	平成22年 12月	対前月 上昇率 (%)	対前年同 月上昇率 (%)	平成22年 11月	平成21年 12月	年平均(指数)	
	(指数)			(指数)	(指数)	平成21年	平成20年
被服及び履物	99.5	-3.8	-2.5	103.4	102.0	100.4	102.0
衣料	110.1	-5.7	4.6	116.7	105.3	100.6	103.6
和服	97.3	0.0	0.0	97.3	97.3	97.3	97.3
洋服	111.2	-6.1	4.9	118.4	106.0	100.9	104.2
シャツ・セーター・下着類	84.9	-4.1	-12.4	88.5	96.9	97.7	100.0
シャツ・セーター類	89.0	-6.4	-11.7	95.1	100.8	102.6	105.0
下着類	75.8	2.6	-14.1	73.9	88.2	86.6	89.0
履物類	99.4	-0.1	-5.4	99.5	105.1	105.0	101.7
他の被服類	101.3	0.6	-0.6	100.7	101.9	102.7	101.9
他の被服	101.4	1.1	0.8	100.3	100.6	102.2	100.9
被服関連サービス	101.1	0.0	-2.4	101.1	103.6	103.3	103.1
保健医療	101.3	0.2	0.6	101.1	100.7	100.5	101.2
医薬品・健康保持用摂取品	96.1	0.1	1.2	96.0	95.0	96.7	99.7
保健医療用品・器具	97.5	-0.1	-2.4	97.6	99.9	99.8	104.1
保健医療サービス	104.8	0.2	1.3	104.6	103.5	102.4	101.0
交通・通信	98.4	0.6	1.2	97.8	97.2	96.7	102.3
交通	98.7	1.0	-0.4	97.7	99.1	99.2	100.5
自動車等関係費	100.5	0.7	2.0	99.8	98.5	97.5	106.0
通信	92.3	0.0	-0.3	92.3	92.6	93.1	93.3
教育	87.9	0.0	-13.2	87.9	101.3	101.3	101.1
授業料等	77.0	0.0	-24.6	77.0	102.1	101.9	101.3
教科書・学習参考教材	102.8	0.0	0.0	102.8	102.8	102.8	102.8
補習教育	109.9	0.0	10.8	109.9	99.2	99.6	100.4
教養娯楽	92.1	1.4	-1.1	90.8	93.1	94.4	96.0
教養娯楽用耐久財	36.7	5.2	-12.0	34.9	41.7	46.0	55.4
教養娯楽用品	97.5	1.2	-0.6	96.3	98.1	100.2	98.0
書籍・他の印刷物	101.7	0.0	0.3	101.7	101.4	101.4	101.1
教養娯楽サービス	99.9	1.5	-0.6	98.4	100.5	101.2	103.3
諸雑費	108.0	0.1	6.4	107.9	101.5	101.8	101.9
理美容サービス	102.1	0.3	0.2	101.8	101.9	102.6	103.0
理美容用品	95.8	0.1	-1.2	95.7	97.0	97.4	97.8
身の回り用品	104.2	-0.1	1.0	104.3	103.2	103.9	103.4
たばこ	151.3	0.0	38.6	151.3	109.2	109.2	109.2
その他	109.5	0.0	7.8	109.5	101.6	101.6	101.4
生鮮食品	105.1	-6.7	7.5	112.6	97.8	103.9	108.4
生鮮食品を除く総合	99.0	0.1	-0.3	98.9	99.3	99.9	101.4
生鮮食品を除く食料	102.2	0.1	-1.0	102.1	103.2	104.4	103.8
持家の帰属家賃及び生鮮食品を除く総合	99.1	0.2	-0.4	98.9	99.5	100.1	101.8
教育関係費	91.5	0.2	-10.3	91.3	102.0	101.9	101.2
教養娯楽関係費	92.5	1.4	-1.1	91.2	93.5	94.7	96.3

第3表 群馬県財・サービス分類指数

平成17年=100
2005年=100

財・サービス分類	平成22年 12月	対前月 上昇率 (%)	対前年同 月上昇率 (%)	平成22年 11月	平成21年 12月	年平均(指数)	
	(指数)			(指数)	(指数)	平成21年	平成20年
総 合	99.2	-0.3	-0.1	99.5	99.3	100.0	101.6
財	99.8	-0.7	0.3	100.5	99.5	100.8	103.4
農 水 畜 産 物	102.8	-3.9	3.7	107.0	99.1	101.9	104.7
生 鮮 商 品	104.8	-4.4	5.1	109.6	99.7	103.0	106.4
他 の 農 水 畜 産 物	89.1	-0.2	-6.1	89.3	94.9	94.5	93.5
工 業 製 品	99.1	-0.2	-0.4	99.3	99.5	100.3	103.2
大 企 業 性 製 品	98.2	0.4	1.3	97.8	96.9	97.5	103.0
中 小 企 業 性 製 品	100.5	-0.9	-2.7	101.4	103.3	104.4	103.6
食 料 工 業 製 品	103.5	-0.1	-1.8	103.6	105.4	107.3	106.3
織 維 製 品	96.9	-3.7	-4.2	100.6	101.2	100.1	100.9
石 油 製 品	114.2	1.5	7.5	112.5	106.2	102.3	128.5
他 の 工 業 製 品	92.1	0.4	-0.1	91.7	92.2	93.8	94.9
電 気 ・ 都 市 ガ ス ・ 水 道	100.8	-0.3	1.6	101.1	99.2	102.5	104.1
出 版 物	101.7	0.0	0.2	101.7	101.5	101.5	101.2
サ ー ビ ス	98.6	0.3	-0.4	98.3	99.0	99.3	99.8
持家の帰属家賃を除く サ ー ビ ス	98.7	0.5	-0.6	98.2	99.3	99.7	100.2
公 共 サ ー ビ ス	94.0	0.0	-3.7	94.0	97.6	97.8	98.2
公 営 家 賃	97.5	-0.2	-1.8	97.7	99.3	99.9	100.2
家 事 関 連 サ ー ビ ス	95.0	-0.3	-1.6	95.3	96.5	96.8	97.6
医 療 福 祉 関 連 サ ー ビ ス	100.4	0.0	0.3	100.4	100.1	100.1	100.1
運 輸 通 信 関 連 サ ー ビ ス	95.7	0.4	-0.1	95.3	95.8	96.2	96.9
教 育 関 連 サ ー ビ ス	12.3	0.0	-88.1	12.3	103.1	102.9	102.0
教 養 娯 楽 関 連 サ ー ビ ス	100.5	0.0	0.0	100.5	100.5	100.3	100.3
一 般 サ ー ビ ス	100.2	0.3	0.6	99.9	99.6	99.8	100.3
外 食	100.3	0.4	1.7	99.9	98.6	99.2	99.5
民 営 家 賃	99.6	-0.2	0.2	99.8	99.4	99.2	99.7
持 家 の 帰 属 家 賃	98.6	-0.1	0.2	98.7	98.4	98.5	98.9
他 の サ ー ビ ス	102.0	0.9	0.8	101.1	101.2	101.6	102.3
家 事 関 連 サ ー ビ ス	100.6	0.7	0.5	99.9	100.1	101.1	101.3
医 療 福 祉 関 連 サ ー ビ ス	118.2	0.3	10.2	117.8	107.3	105.6	102.9
教 養 関 連 サ ー ビ ス	99.8	0.0	-1.1	99.8	100.9	100.9	100.9
教 養 娯 楽 関 連 サ ー ビ ス	99.8	1.8	-0.8	98.0	100.6	101.3	103.7
米 類	88.9	-0.1	-6.2	89.0	94.8	94.5	93.5
耐 久 消 費 財	80.8	0.5	-4.0	80.4	84.2	86.0	87.9
半 耐 久 消 費 財	97.3	-2.1	-2.5	99.4	99.8	99.7	100.3
非 耐 久 消 費 財	103.7	-0.7	1.0	104.4	102.7	103.9	107.5
公 共 料 金	95.8	0.0	-2.2	95.8	98.0	99.0	99.8
生 鮮 食 品 を 除 く 財	99.4	-0.1	-0.3	99.5	99.7	100.5	103.0

注) 大企業性製品……原則として従業員数が300人を超える企業で製造されるもの

群馬県消費者物価指数の概要

1 指数の性格

群馬県消費者物価指数は、県内の消費者世帯（単身者世帯を除く）が購入する家計に係る財及びサービスの価格等を総合した物価の変動を、時系列に測定するために算出された理論数値である。したがって、財及びサービスの価格そのものの動きを示すものではない。

2 指数算式

指数の算式は、基準時加重相対法算式（ラスパイレス型）である。

$$\text{指数計算} \dots\dots\dots \frac{\left(\frac{\text{比較時価格}}{\text{基準時価格}} \times \text{基準時ウェイト} \right) \text{の合計}}{\text{基準時ウェイトの合計}}$$

3 基準時及び基準時価格

基準時は、平成17年の1年間である。

基準時価格は、小売物価統計調査に基づく品目別・月別小売価格の平成17年1年間の単純算術平均値である。ただし、生鮮食品（生鮮魚介、生鮮野菜、生鮮果物）の基準時価格は、月別ウェイトによる加重算術平均値である。

4 指数品目

指数作成のための品目数は、家計支出の上で重要度の高い576品目である。

5 ウェイト

指数品目のウェイトは、家計調査による平成17年平均の1カ月1世帯当たりの品目別消費支出金額を基礎に算出している。ただし、生鮮食品については、平成16年及び平成17年の月別購入数量から算出した月別ウェイトを用いている。

6 価格資料

価格は、群馬県小売物価統計調査及び総務省統計局が実施する小売物価統計調査により得られた品目別小売価格による。

群馬県小売物価統計調査の概要

1 調査の目的

この調査は、県民が日常生活を営む上で必要な商品の小売価格・サービス料金及び家賃について調査を行い、消費者物価指数等を作成して、物価対策をはじめその他行政施策等の基礎資料に供する。

2 調査対象市町

県内から選定した下記の市町を対象とする。

前橋市、高崎市、桐生市、伊勢崎市（旧境町区域）、太田市、館林市、
沼田市、富岡市、安中市、安中市（旧松井田町区域）、草津町、みどり市（旧大間々町区域）

このうち、前橋市、安中市、草津町については、総務省統計局所管の調査とする。

3 価格報告者

市町別に設けた調査地区の中から調査を行う小売店舗、サービス事業所、借家などを価格報告者として選定する。

4 調査品目

消費生活に必要な501品目について、一定の銘柄（基本銘柄）と数量の単位を指定する。

5 調査期日及び調査価格

毎月12日を含む週の水曜日、木曜日または金曜日のいずれか1日の価格及び料金を調査する。ただし、生鮮食品については、上・中・下旬の3旬調査（それぞれ、5日・12日・22日を含む週の水曜日、木曜日または金曜日を調査日とし、調査日を含む前3日間の中値）とする。

6 調査方法

調査の系統は次のとおりである。

県—調査員—価格報告者

調査員がそれぞれの担当する調査品目について、調査日に価格報告者の店舗、営業所などを巡回して銘柄を確認し、聞き取りの方法で調査する。

統計書のご案内

群馬県企画部統計課人口社会係では、次の統計書を編集刊行しています。

お問い合わせは、027-226-2406 まで。

人 口

群馬県の人口と世帯の動き	毎 月
群馬県移動人口調査結果	年 1 回
群馬県の年齢別人口	年 1 回

県民生活

群馬県消費者物価指数	毎 月
群馬県消費者物価指数年報	年 1 回

教 育

ぐんまの学校統計	年 1 回
----------	-------

統計調査にご協力を！

群馬県企画部統計課

〒371-8570 前橋市大手町一丁目1番1号

「群馬県消費者物価指数」はインターネット（「群馬県統計情報提供システム」）でも提供しています。
ホームページアドレスは、【<http://toukei.pref.gunma.jp/>】

－「ぐんま人口統計（携帯電話版）」のご紹介－

携帯電話で県及び市町村の人口、世帯数とそれらの増減が毎月分かります。

iモード、Ezweb、Yahoo！ケータイで見られます。

URL 【<http://toukei.pref.gunma.jp/m/>】

（ブックマークに登録しておくと便利です。）